



Air for life

Navodila za namestitev

Brezžični senzor rV s funkcijo boost

Slovenski



navodila za namestitev

Brezžični senzor rv s funkcijo boost



Shranite v bližini naprave

To napravo lahko uporabljajo otroci, stari 8 let, osebe z zmanjšanimi fizičnimi ali duševnimi sposobnostmi ter osebe z omejenim znanjem in izkušnjami, če so pod nadzorom, ali so prejeli navodila za varno uporabo naprave in se zavedajo možnih nevarnosti.

Naprava mora biti izven dosega otrok, mlajših od 3 let, razen če so pod stalnim nadzorom.

Otroci, stari od 3 do 8 let, smejo vklopiti ali izklopiti aparat, vendar le pod nadzorom, ali če so prejeli jasna navodila za varno uporabo naprave in razumevanje možnih nevarnosti pod pogojem, da je naprava postavljena in nameščena v običajnem položaju za uporabo. Otroci med 3. in 8. letom ne smejo vstavljati vtikača v vtičnico, niti čistiti niti spreminjati nastavitvev naprave ali izvajati vzdrževanja na napravi, ki bi ga običajno opravil uporabnik. Otroci se z napravo ne smejo igrati.

Če potrebujete nov napajalni kabel, zamenjavo vedno naročite pri podjetju Brink Climate Systems B.V.. Zaradi preprečevanja nevarnosti sme poškodovan omrežni priključek zamenjati samo usposobljen strokovnjak!

Država: SL

Kazalo vsebine

1	Uporabniški priročnik.	5
1.1	Opis naprave Brezžični senzor rv s funkcijo boost.	6
1.2	Vsebina dobave.	8
2	Tehnični podatki.	9
2.1	Splošni podatki izdelka.	9
2.2	Okoljski vplivi.	9
2.3	Pregled upravljalnih krmilnih elementov.	10
3	Sestavljanje.	12
3.1	Namestitev naprave Brezžični senzor rv s funkcijo boost.	12
3.2	Odstranitev naprave Brezžični senzor rv s funkcijo boost.	13
3.3	Priključitev stalnega napajanja (izbirno).	14
3.4	Uporaba drugega okvirja (izbirno).	16
4	Nastavitev za delovanje.	17
4.1	Povezovanje z brezžičnim oddajnikom/sprejemnikom (seznanjanje).	17
4.2	Nazaj na tovarniške nastavitve naprave Brezžični senzor rv s funkcijo boost.	19
4.3	Seznanjanje več sistemov.	19
5	Dodatne informacije o napravi Brezžični senzor rv s funkcijo boost.	20
5.1	Seznanjanje dodatnih daljinskih krmilnikov/senzorjev.	20
6	Nastavitve naprave.	22
6.1	Senzor za RV splošno.	22
6.2	Nastavitev senzorja relativne vlažnosti.	22
7	Ojačevalnik signala.	23
8	Odpravljanje težav in garancija.	24
8.1	Napaka.	24
8.2	Garancija.	24
9	Vzdrževanje.	25
9.1	Vzdrževanje.	25
9.2	Zamenjava baterije.	25
10	Izjava o skladnosti.	26
11	Recikliranje.	27

1 Uporabniški priročnik

Spoštovana stranka,

Hvala, da ste izbrali napravo Brežični senzor rv s funkcijo boost. Ta priročnik za uporabo in namestitve vsebuje vse potrebne informacije za hitro seznanjanje z izdelkom. Vljudno vas prosimo, da pred uporabo izdelka skrbno preberete te informacije. Ta uporabniški priročnik je namenjen inštalaterju naprave Brežični senzor rv s funkcijo boost in končnemu uporabniku.

Shranite ta uporabniški priročnik. Za več informacij ali naročanje priročnikov se obrnite na:

Brink Climate Systems B.V.
Poštni predal 11
NL-7950 AA, Staphorst, Nizozemska
Telefon: +31 (0) 522 46 99 44
Faks +31 (0) 522 46 94 00
E-pošta: info@brinkclimatesystems.nl
www.brinkclimatesystems.nl

1.1 Opis naprave Brezžični senzor rv s funkcijo boost

Namenska in nenamenska uporaba

Ta priročnik se nanaša na napravo Brezžični senzor rv s funkcijo boost (glejte C na sliki spodaj).

Naprava Brezžični senzor rv s funkcijo boost se sme uporabljati samo v povezavi z izdelki, ki jih je odobril ponudnik Brink Climate Systems B.V..

Brezžični senzor rv s funkcijo boost se lahko uporablja samo z napravo za rekuperacijo toplote (HRU), opremljeno s priključkom USB, pri kateri so različne komponente opremljene z določenimi različicami programske opreme:

- programska oprema za napravo HRU od različice S2 dalje → različica S2.01.24 ali novejša.
- programska oprema za napravo HRU od različice S3 dalje → različica S3.01.03 ali novejša.
- Brezžični oddajnik/sprejemnik in daljinski krmilniki/senzorji različica programske opreme → S1.01.15 ali novejša.

Različice programske opreme na napravi HRU lahko preverite prek uporabniškega vmesnika ali tako, da pogledate v ustrezna navodila za namestitev naprave. Napravo HRU je mogoče posodobiti s pomočjo ključka USB in navodil, priloženih brezžičnemu oddajniku/sprejemniku.

Brink Climate Systems B.V. ponuja serijo daljinskih krmilnikov/senzorjev, ki se z napravo za rekuperacijo toplote (HRU) povežejo prek brezžičnega oddajnika/sprejemnika (F). Ta serija obsega pet tipov brezžičnih daljinskih krmilnikov/senzorjev (A–E). Daljinski krmilnik (A, B, ali C) kaže, kdaj je treba filtre zamenjati/očistiti in kdaj je prisotna nepravilnost delovanja v prezračevalnem sistemu.

Izbirno je na voljo ojačevalnik signala. Ojačevalnik je potreben, kadar se mora signal v prostoru/hiši prenašati prek daljše razdalje, v zelo dobro izoliranih nepremičninah ali tam, kjer se uporabljajo materiali, ki motijo signal. Pri načrtovanju predvidite namestitev tega ojačevalnika signala.

Povezana naprava HRU se upravlja s pritiskom na enega od gumbov na napravi Brezžični senzor rv s funkcijo boost. Za razlago gumbov naprave Brezžični senzor rv s funkcijo boost glejte → [Pregled upravljalnih krmilnih elementov](#) -> stran 10.

Brezžični senzor rv s funkcijo boost je treba vedno uporabljati skupaj z brezžičnim oddajnikom/sprejemnikom na napravi HRU; možna je kombinacija več daljinskih krmilnikov/senzorjev na enem brezžičnem oddajniku/sprejemniku.


Skupno je mogoče z enim oddajnikom/sprejemnikom seznaniti kombinacijo največ 12 daljinskih krmilnikov/senzorjev (do 4 krmilnike/do 4 senzorje CO₂ in do 4 senzorje vlažnosti).

Opomba

Daljinski krmilnik z vgrajenim senzorjem CO₂ povezana naprava HRU prepozna kot senzor CO₂, daljinski krmilnik z vgrajenim senzorjem vlažnosti pa prepozna kot senzor vlažnosti (RV).

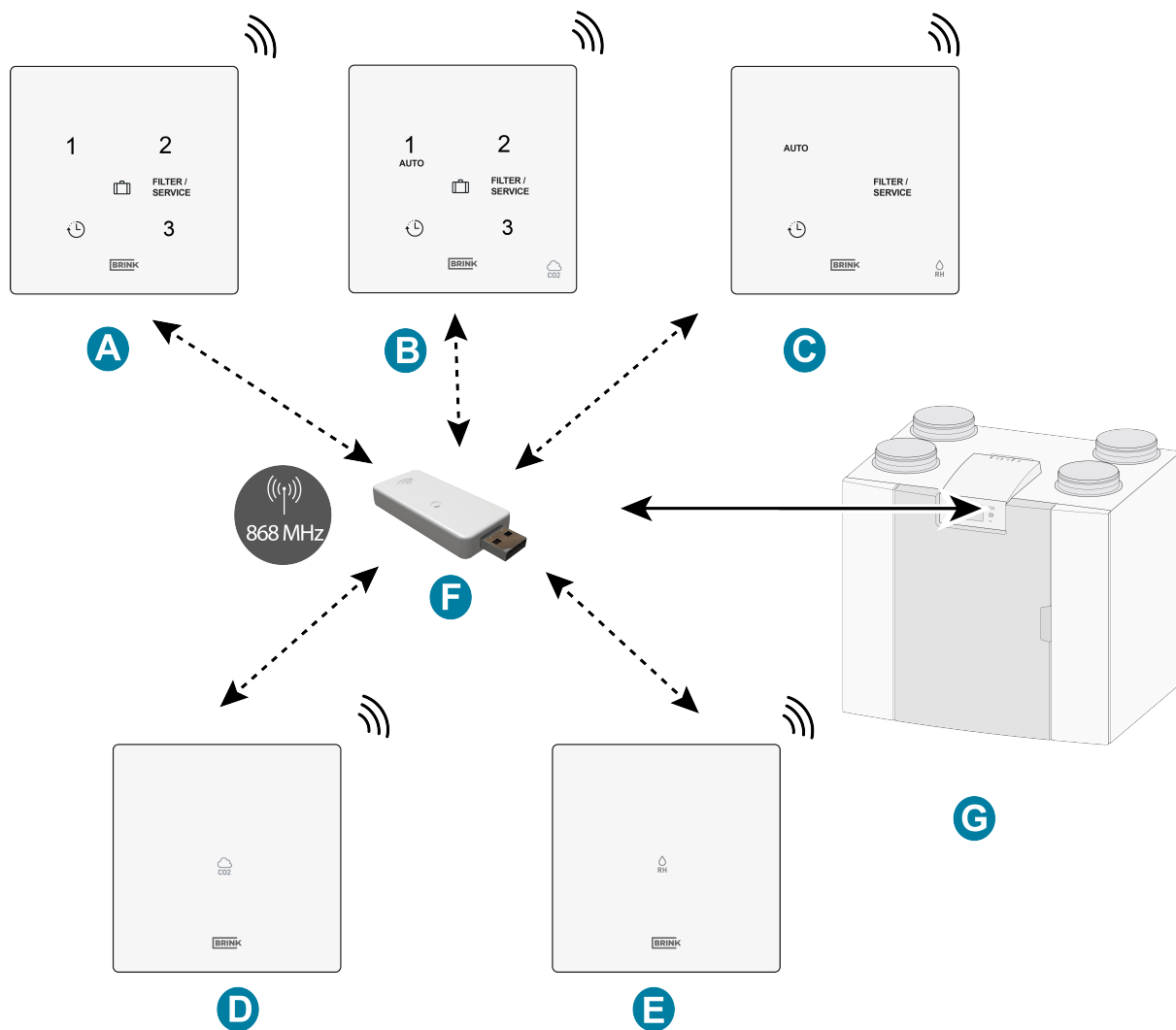
Če je z napravo HRU seznanjenih en ali več senzorjev CO₂, naprava prezračuje skladno s pogoji, nastavljenimi v napravi HRU prek povezanih senzorjev CO₂.

Če se uporablja več senzorjev, prednost prevzame senzor, ki zahteva najvišji nivo prezračevanja; če s uporablja več daljinskih krmilnikov, prednost dobi nivo prezračevanja, ki je bil uporabljen nazadnje.

Kadar je aktiviran počitniški način () (če je na voljo), nadzor vlažnosti/nadzor CO₂ (če obstaja) ne delujeta!

Nadzor CO₂ prav tako ne deluje v nastavitvi 3 tripoložajnega stikala in v načinu ojačitve na senzorju RV s funkcijo ojačitve.

Stopnje pretoka zraka, povezane z nastavitvami prezračevanja, je treba vedno nastaviti na seznanjeni napravi HRU. Glejte navodila za namestitev povezane naprave HRU glede nastavitvev prezračevanja.



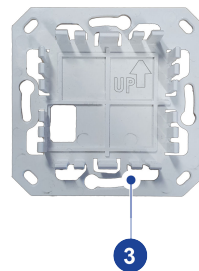
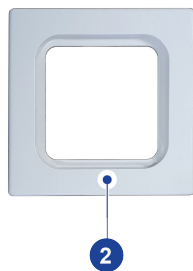
- A. Brezžično tripoložajno stikalo
- B. Brezžični senzor za CO₂ s tripoložajnim stikalom
- C. Brezžični senzor relativne vlažnosti s funkcijo ojačitve
- D. Brezžični senzor CO₂
- E. Brezžični senzor relativne vlažnosti
- F. Brezžični oddajnik/sprejemnik
- G. Naprava s povezavo USB (npr. naprava HRU tipa Flair)

1.2 Vsebina dobave

Prepričajte se, da je dobavljena naprava Brezžični senzor rv s funkcijo boost kompletna in nepoškodovana.

Obseg dobave naprave Brezžični senzor rv s funkcijo boost vključuje naslednje sestavne dele:

1. Brezžični senzor rv s funkcijo boost
2. Okvir
3. Stenski nosilec
4. Montažna vijaka (2-krat) in stenska vložka (2-krat)
5. Kratke informacije s kodo QR za spletni priročnik



Vsebina dobave ne vključuje stalnega napajanja, ki je na voljo po izbiri in ga lahko naročite pri ponudniku Brink s številko dela 532924.

2 Tehnični podatki

2.1 Splošni podatki izdelka

Opis izdelka

Ime: Brežični senzor rv s funkcijo boost

Tehnični podatki izdelka

Delovna napetost: 3 V

Zaščitni razred: IP21

Vrsta baterije: litijeva CR2032.MRF (prednostni proizvajalec Renata ali Panasonic CR-2032/BS)

Ne velja, če se uporablja stalno napajanje!

Delovanje baterije:

Delovanje baterije se bo občutno poslabšalo, če ni mogoče vzpostaviti povezave z brezžičnim oddajnikom/sprejemnikom naprave HRU!

Na primer, če ni v dosegu ali je odstranjen iz reže USB. Pred shranjevanjem senzorja/krmilnika vedno odstranite baterijo.

Frekvenca: 868 MHz

Barva: RAL 9010 (bela)

Okoljski pogoji

Temperatura okolja: 0 °C do 50 °C

Temperatura skladiščenja: -20 °C do 60 °C

Vlažnost: 0 % do 90 %

Ostalo: Samo za uporabo v zaprtih prostorih

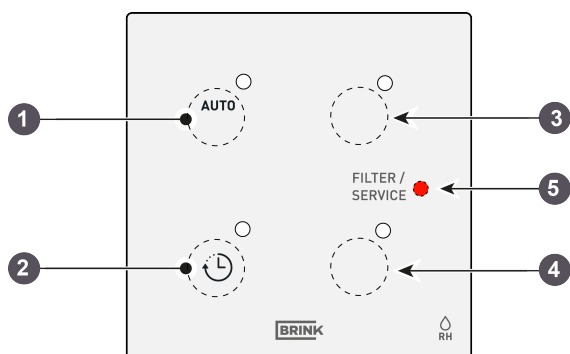
Razpon: 300 m (odprt teren; 1 meter višine)

2.2 Okoljski vplivi

Brezžični senzor rv s funkcijo boost je treba za pravilno delovanje namestiti in uporabljati v prostoru s pravilnimi okoljskimi pogoji. Brežični senzor rv s funkcijo boost se lahko montira samo v zaprtih prostorih, vendar ne v bližini vira toplote, radiatorja ali v skrajno vlažnem okolju. Naprava Brežični senzor rv s funkcijo boost ne sme biti izpostavljena neposrednemu toplotnemu sevanju (sončna svetloba). Naprava Brežični senzor rv s funkcijo boost ne sme biti nameščena v bližini magnetnega polja. To lahko poškoduje notranje sestavne dele.

2.3 Pregled upravljalnih krmilnih elementov

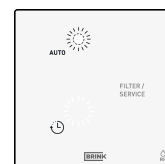
Brezžični senzor rv s funkcijo boost ima štiri (kapacitivne) gumbе (dva vidna in dva nevidna). Vsak gumb je opremljen z lučko LED (bela),



1. Gumb 1 – samodejni položaj za prezračevanje v skladu z vgrajenim senzorjem vlažnosti
2. Gumb 2 – funkcija ojačitve
3. Gumb 3 – ni viden, ampak na voljo za »ID vozlišča«
4. Gumb 4 – ni viden, ampak na voljo za »ID vozlišča«
5. LED za prikaz filtra/napake (rdeča)

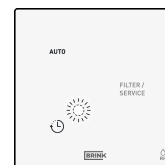
Gumb 1 (samodejno)

Ko pritisnete gumb 1, se bo naprava HRU nastavila na raven prezračevanja 1 (osnovno prezračevanje med odsotnostjo) ali pa bo naprava HRU prezračevala samodejno v skladu z nastavljenimi zahtevami vgrajenega senzorja vlažnosti; bela lučka LED poleg gumba 1 bo utripnila enkrat za potrditev »pritiska na gumb«.



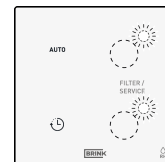
Gumb 2/Ojačitev (🕒)

Ob pritisku na gumb 2 bo naprava HRU delovala 30 minut na nivoju prezračevanja 3 (funkcija ojačitve) in se nato vrnila na prejšnjo stopnjo prezračevanja; bela lučka LED poleg gumba 2 bo utripnila enkrat kot potrditev »pritiska na gumb«.



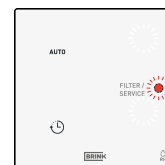
Gumba 3 in 4

Ko pritisnete (nevidna) gumba 3 in 4 za ID VOZLIŠČA (glejte → [Povezovanje z brezžičnim oddajnikom/sprejemnikom \(seznanjanje\)](#) -> stran 17), bela lučka LED poleg teh gumbov enkrat utripne kot potrditev »pritiska na gumb«.



LED za filter/napako

Ta rdeča lučka LED nakazuje, kdaj je treba očistiti/zamenjati filtre ali kdaj je prišlo do napake v povezani napravi HRU.



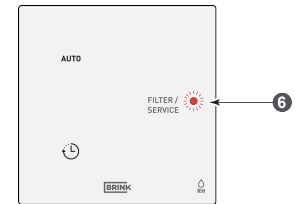
Obvestilo glede filtrov

Filtre v napravi HRU, povezane z napravo Brezžični senzor rv s funkcijo boost, je treba očistiti ali zamenjati, ko zasveti rdeča lučka LED na napravi Brezžični senzor rv s funkcijo boost.

Za napravo Brezžični senzor rv s funkcijo boost z baterijskim napajanjem: LED zasveti za 300 sekund, kadar pritisnete na kateri koli gumb (Brezžični senzor rv s funkcijo boost z baterijskim napajanjem).

Za napravo Brezžični senzor rv s funkcijo boost z omrežnim napajanjem (izbirno): LED sveti neprekinjeno.

Obvestila glede filtrov ni mogoče ponastaviti prek naprave Brezžični senzor rv s funkcijo boost. Za ponastavitev obvestila glede filtrov glejte priročnik naprave HRU, povezane z napravo Brezžični senzor rv s funkcijo boost.



6 = LED obvestilo glede filtrov

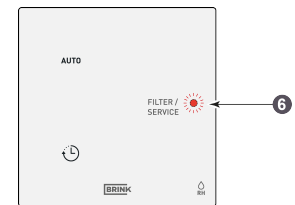
Obvestilo o napaki

Če obstaja napaka v napravi HRU, povezani z napravo Brezžični senzor rv s funkcijo boost, rdeča lučka LED na napravi Brezžični senzor rv s funkcijo boost utripa s frekvenco 1 Hz (1 utrip na sekundo).

Za napravo Brezžični senzor rv s funkcijo boost z baterijskim napajanjem: LED utripa 300 sekund, kadar pritisnete na kateri koli gumb (Brezžični senzor rv s funkcijo boost z baterijskim napajanjem).

Za napravo Brezžični senzor rv s funkcijo boost z omrežnim napajanjem (izbirno): LED utripa neprekinjeno.

Oglejte si navodila za namestitev naprave HRU, povezane z napravo Brezžični senzor rv s funkcijo boost, za odpravljanje napak glede obvestil o napaki, prikazanih na napravi Brezžični senzor rv s funkcijo boost.

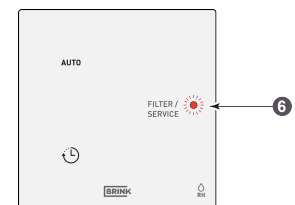


6 = LED prikaz napake (utripa 1 Hz)

Izgubljena povezava

Kadar naprava Brezžični senzor rv s funkcijo boost izgubi povezavo s sprejemnikom/oddajnikom USB, bo utripala tudi lučka LED za napako. Lučka LED utripa, 3-krat 0,5 sekunde sveti in 60 sekund ne sveti ali utripa 300 sekund, če pritisnete kateri koli gumb (Brezžični senzor rv s funkcijo boost z baterijskim napajanjem).

Obvestila glede filtra in napak so preglašena.



6 = LED (utripa, 0,5 sek. sveti – 60 sek. ne sveti)

3 Sestavljanje

3.1 Namestitev naprave Brezžični senzor rv s funkcijo boost

Za namestitev Brezžični senzor rv s funkcijo boost izvršite **korak 1** do **korak 4**. V tem poglavju je prikazan primer brezžičnega tripoložajnega stikala, druge daljinske krmilnike/senzorje se namesti na enak način.

Korak 1

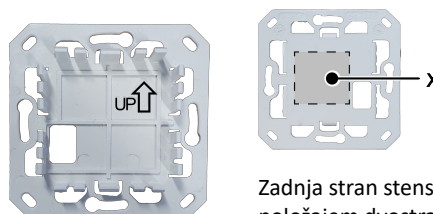
Stenski nosilec lahko pritrdite na vgreznjeno električno omarico (Ø 55 mm) ali ga neposredno pritrdite na steno s priloženim dvostranskim lepilnim trakom. Montaža na električno omarico je potrebna, če se uporablja stalno električno napajanje (izbirno), glejte → [Priklučitev stalnega napajanja \(izbirno\)](#) -> stran 14. Brezžični senzor rv s funkcijo boost je treba namestiti na višino približno, 1,65 metra od tal.

- Stenski nosilec privijte ali prilepite na steno v pravilnem položaju.



Opomba

Puščica na stenskem nosilcu mora kazati navzgor!



Zadnja stran stenskega nosilca s položajem dvostranskega lepilnega traku

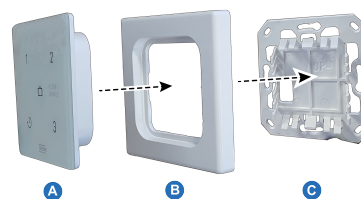
Korak 2

Odstranite plastični izolacijski trakec z baterije.



Step 3

S klikom pripnite Brezžični senzor rv s funkcijo boost (A) skupaj s priloženim okvirjem (B) na stenski nosilec (C).



Po namestitvi naprave Brezžični senzor rv s funkcijo boost na stenski nosilec odstranite folijo s sprednje strani.



Korak 4

Ko je naprava Brezžični senzor rv s funkcijo boost nameščena na steni, lahko brezžični oddajnik/sprejemnik* namestite v vrata USB naprave HRU, ki jo želite povezati z napravo Brezžični senzor rv s funkcijo boost. Za povezavo brezžičnega oddajnika/sprejemnika z napravo HRU glejte → [Povezovanje z brezžičnim oddajnikom/sprejemnikom \(seznanjanje\)](#) -> stran 17.



** Brezžični oddajnik/sprejemnik ni vključen v obseg dobave naprave Brezžični senzor rv s funkcijo boost in ga je treba naročiti posebej!*

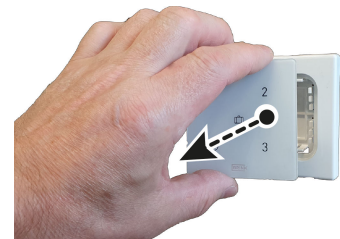
i Opomba

Ko brezžični oddajnik/sprejemnik prejema napajanje, vseh 5 lučk LED na daljinskem krmilniku/senzorju začne utripati.

3.2 Odstranitev naprave Brezžični senzor rv s funkcijo boost

Za odstranitev naprave Brezžični senzor rv s funkcijo boost s stenskega nosilca: Primite sprednji del naprave Brezžični senzor rv s funkcijo boost za vogale in jo previdno potegnite z nosilca.

V tem poglavju je prikazan primer brezžičnega tripoložajnega stikala, druge daljinske krmilnike/senzorje se s stenskega nosilca odstrani na enak način.



3.3 Priključitev stalnega napajanja (izbirno)

Izbirno stalno električno napajanje lahko naročite pri ponudniku Brink s kodo artikla 532924. Pri uporabi stalnega električnega napajanja mora biti naprava Brezžični senzor rv s funkcijo boost nameščena na vgreznjeni električni omarici (Ø 55 mm).



Nevarnost

Ko priključujete stalno napajanje, vedno odklopite omrežno napajanje 230 V.

Korak 1

- Stalno napajanje (A) namestite v stensko omarico.
- Omrežno napajanje 230 V priključite na tovarniško nameščene sive priključke za napajanje. Odstranite izolacijo z žice v dolžini pribl. 7 mm.

Korak 2

- Rdečo in črno žico z zelenim vtičem speljite skozi oglasto luknjo v stenskem nosilcu (C).
- Stenski nosilec privijte na steno.



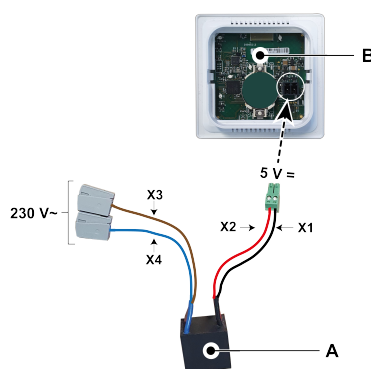
Opomba

Puščica na stenskem nosilcu mora kazati navzgor!

A. *Stalno napajanje (230 VAC/5 VDC)*

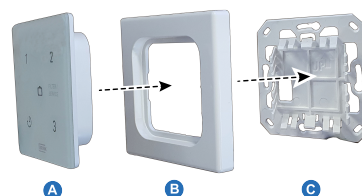
B. *Brezžični senzor rv s funkcijo boost*

X1 = črna
X2 = rdeča
X3 = rjava
X4 = modra



Korak 3

- Odstranitev baterije (če je nameščena) ni potrebno, je pa priporočljivo.
- Rdečo in črno žico z zelenim vtičem speljite skozi okvir (B) in priključite na priključek na zadnji strani naprave Brezžični senzor rv s funkcijo boost (A).
- Brezžični senzor rv s funkcijo boost (A) s klikom spnite s priključenima rdečo in črno žico in okvirjem (B) na stenskem nosilcu (C).



Korak 4

- Po namestitvi naprave Brezžični senzor rv s funkcijo boost na stenski nosilec odstranite folijo s sprednje strani.
- Znova priključite 230-voltno omrežno napajanje.



Korak 5

- Ko je naprava Brezžični senzor rv s funkcijo boost nameščena na steni, lahko brezžični oddajnik/sprejemnik* namestite v vrata USB naprave HRU, ki jo želite povezati z napravo Brezžični senzor rv s funkcijo boost. Za povezavo brezžičnega oddajnika/sprejemnika z napravo HRU glejte → [Povezovanje z brezžičnim oddajnikom/sprejemnikom \(seznanjanje\)](#) -> stran 17



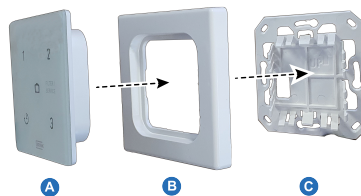
** Brezžični oddajnik/sprejemnik ni vključen v obseg dobave naprave Brezžični senzor rv s funkcijo boost in ga je treba naročiti posebej!*

i Opomba

Ko brezžični oddajnik/sprejemnik prejema napajanje, vseh 5 lučk LED na daljinskem krmilniku/senzorju začne utripati.

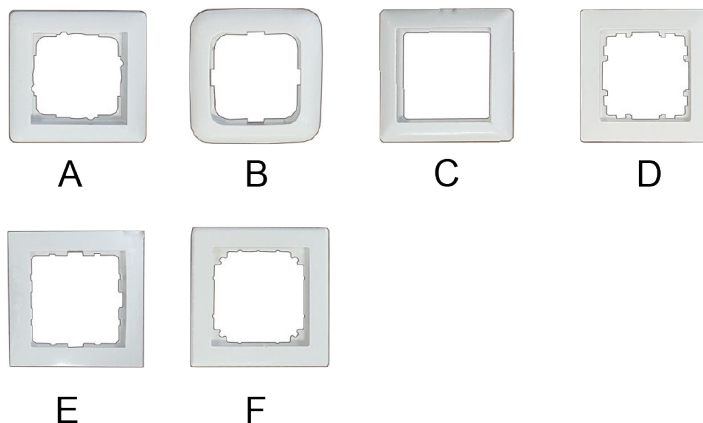
3.4 Uporaba drugega okvirja (izbirno)

Brezžični senzor rv s funkcijo boost sestavljajo stenski nosilec (C), okvir (B) in brezžični krmilnik (A). Stenski nosilec (C) je zasnovan tako, da je mogoče uporabiti veliko število okvirjev drugih dobaviteljev.



Izdelki so standardno dobavljeni z okvirjem ponudnika Brink. Ta okvir je mogoče zamenjati s okvirji drugih proizvajalcev in serij. Videz in tolerance se pri posameznih proizvajalcih razlikujejo. Namesto standardnega okvirja lahko uporabite naslednje tipe in okvirje:

- A. Gira - System 55
- B. Busch Jaeger Balance/Reflex SI
- C. Jung AS
- D. Siemens Delta
- E. Berker S.1
- F. Merten System M




Zgoraj omenjeni alternativni okvirji niso vključeni v program dobave ponudnika Brink!

4 Nastavitve za delovanje

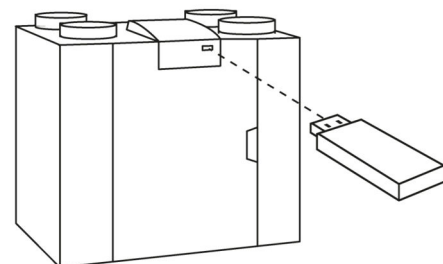
4.1 Povezovanje z brezžičnim oddajnikom/sprejemnikom (seznanjanje)

Ko je naprava Brezžični senzor rv s funkcijo boost nameščena in je brezžični oddajnik/sprejemnik nameščen v napravi HRU (glejte sliko na desni), je obe mogoče povezati (seznaniti).

Pri napravi HRU, opremljeni z zaslonom, je viden simbol USB () kot potrditev, da je bil brezžični oddajnik/sprejemnik »prepoznan«; pri napravi HRU brez zaslona bo ta simbol USB viden v aplikaciji. Če simbol USB ni viden, je vaša naprava HRU verjetno opremljena z različico programske opreme izpred julija 2022 in naprave Brezžični senzor rv s funkcijo boost ni mogoče povezati.

Sledite korakom, ki so opisani v nadaljevanju.

Opomba: Pri napravi Brezžični senzor rv s funkcijo boost z baterijskim napajanjem bo lučka LED ugasnila samodejno po 300 sekundah zaradi varčevanja z baterijo. Po dotiku kateregakoli gumba se lučke LED spet vklopijo.



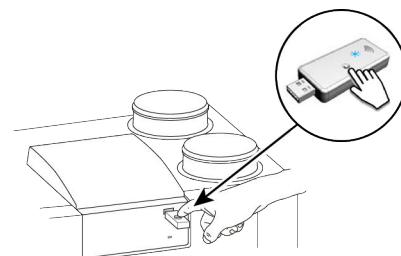
Korak 1

Priključite omrežno napetost na napravo HRU.

Korak 2

Pritisnite in držite gumb za seznanjanje brezžičnega oddajnika/sprejemnika 3–10 sekund.

Zelena lučka LED na brezžičnem oddajniku/sprejemniku začne utripati (1-krat na sekundo). Način seznanjanja je aktiven 10 minut.

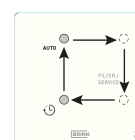


Korak 3

Pritisnite in držite gumb za seznanjanje na dnu krmilnika (skozi majhno luknjo, na primer s sponko za papir) 3–10 sekund. Ob pritisku na gumb mora biti zaznaven »klik«.

Seznanjanje je omogočeno, ko štiri lučke LED izmenično zasvetijo (0,5 sekunde sveti, ko ugasne, zasveti naslednja).

Seznanjanje je onemogočeno, kadar rdeča lučka LED sveti dve sekundi. Če seznanjanje ne uspe, ponastavite napravo Brezžični senzor rv s funkcijo boost na tovarniško nastavitve in ponovno poskusite seznaniti napravo Brezžični senzor rv s funkcijo boost. Ali glejte → [Ojačevalnik signala](#) -> stran 23



Korak 4

Izberite, pod katero številko naj se registrira napravo Brezžični senzor rv s funkcijo boost, tako da konfigurirate »ID VOZLIŠČA«; pritisnite kateregakoli od štirih gumbov na napravi Brezžični senzor rv s funkcijo boost.

Na primer pritisnite gumb 2; LED 2 bo utripnila enkrat.

Pri seznanjanju več senzorjev/daljinskih krmilnikov z napravo HRU pritisnite gumb za ID VOZLIŠČA, ki še ni bilo seznanjeno. Ta ID mora biti unikatni za vsak senzor. Številka gumba ustreza številki seznanjene opreme v meniju naprave HRU.

Če seznanjanje ne uspe, se vrnite na korak 3. Preverite tudi brezžični oddajnik/sprejemnik.

Za prekinitve načina seznanjanja: Na kratko pritisnite in držite gumb za seznanjanje brezžičnega oddajnika/sprejemnika (1 sekundo). Zelena lučka LED na brezžičnem oddajniku/sprejemniku bo prenehala utripati.



i Opomba

Takoj po seznanjanju vedno deaktivirajte način za seznanjanje na brezžičnem oddajniku/sprejemniku.

i Opomba

Če je določen brezžični daljinski krmilnik/senzor že registriran z obstoječim ID VOZLIŠČA, bo prvi registrirani daljinski krmilnik/senzor prepisan. Zagotovite, da ima vsak seznanjen daljinski krmilnik/senzor svoj unikatni ID VOZLIŠČA.

Aktiviranje daljinskega krmilnika/senzorja in nastavitve stopnje pretoka zraka, povezane z nastavitvami prezračevanja, je treba vedno nastaviti na seznanjeni napravi HRU. Tega ni mogoče narediti na napravi Brezžični senzor rv s funkcijo boost.

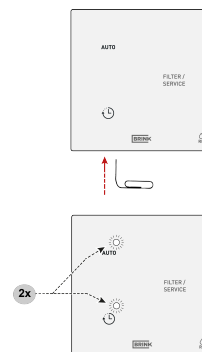
Za nadaljnja navodila pogledajte v priročnik za namestitve povezane naprave HRU.

4.2 Nazaj na tovarniške nastavitve naprave Brezžični senzor rv s funkcijo boost

Brezžični oddajnik/sprejemnik in daljinske krmilnike/senzorje je mogoče ponastaviti na tovarniške nastavitve:

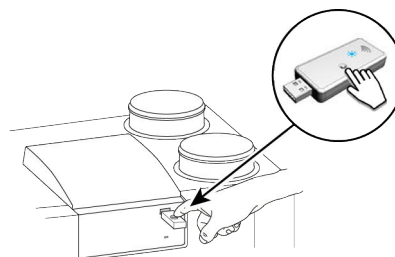
Tovarniška ponastavitev krmilnika

- Pritisnite in držite gumb za seznanjanje (na primer s konico sponke za papir) več kot 20 sekund. Ob pritisku na gumb mora biti zaznaven »klik«.
- Za potrditev ponastavitve vseh pet LED-lučk dvakrat utripne (0,5 sekunde svetijo in 5 sekund ne svetijo).
- Vsi podatki o seznanjanju so bili izbrisani iz naprave Brezžični senzor rv s funkcijo boost.



Tovarniška ponastavitev brezžičnega oddajnika/sprejemnika

- Pritisnite in držite gumb na brezžičnem oddajniku/sprejemniku več kot 20 sekund.
- Za potrditev ponastavitve bo zelena lučka LED na brezžičnem oddajniku/sprejemniku dvakrat utripnila.
- Vsi podatki o seznanjanju so bili izbrisani iz brezžičnega oddajnika/sprejemnika.



4.3 Seznanjanje več sistemov

Pri seznanjanju več namestitev/prostorov se prepričajte, da se je seznanjanje brezžičnih oddajnikov za vsako namestitev/prostor zaključilo, in zagotovite, da je hkrati samo po en (1) brezžični oddajnik/sprejemnik v načinu seznanjanja.

Brezžični oddajnik/sprejemnik v načinu seznanjanja lahko zazna in se seznani z brezžičnimi oddajniki/sprejemniki, brezžičnimi krmilniki in/ali senzorji iz različnih namestitev/prostorov.

Za izklop načina seznanja na brezžičnem oddajniku/sprejemniku: Pritisnite gumb za seznanjanje brezžičnega oddajnika/sprejemnika (1 sekunda). Zelena lučka LED na napravi bo prenehala utripati.

i Opomba

Takoj po seznanjanju vedno deaktivirajte način za seznanjanje na brezžičnem oddajniku/sprejemniku.

5 Dodatne informacije o napravi Brezžični senzor rv s funkcijo boost

5.1 Seznanjanje dodatnih daljinskih krmilnikov/senzorjev

Za povezovanje dodatnih daljinskih krmilnikov ali senzorjev z napravo HRU sledite korakom, opisanim v nadaljevanju.

Kot primer je prikazano brezžično tripoložajno stikalo.

i Opomba

Pri napravi Brezžični senzor rv s funkcijo boost z baterijskim napajanjem bo lučka LED ugasnila samodejno po 300 sekundah zaradi varčevanja z baterijo. Po dotiku kateregakoli gumba se lučke LED spet vklopijo!

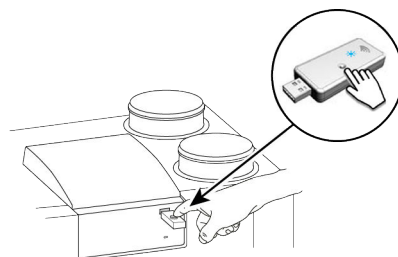
Korak 1

Priključite omrežno napetost na napravo HRU.

Korak 2

Pritisnite in držite gumb za seznanjanje na brezžičnem oddajniku/sprejemniku 3–10 sekund.

Zelena lučka LED na brezžičnem oddajniku/sprejemniku začne utripati (1-krat na sekundo). Način seznanjanja je aktiven 10 minut.

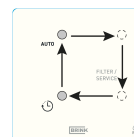


Korak 3

Pritisnite in držite gumb za seznanjanje na dnu krmilnika (skozi malo luknjo) 3–10 sekund. Če pravilno pritisnete na gumb za seznanjanje, čutite »klik«.

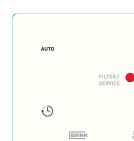


Seznanjanje je omogočeno, ko štiri lučke LED izmenično zasvetijo (0,5 sekunde sveti, ko ugasne, zasveti naslednja).




Seznanjanje je onemogočeno, kadar rdeča lučka LED sveti dve sekundi.

Če seznanjanje ne uspe, ponastavite napravo Brezžični senzor rv s funkcijo boost na tovarniško nastavev in ponovno poskusite seznaniti napravo Brezžični senzor rv s funkcijo boost. Ali glejte → [Ojačevalnik signala](#) -> stran 23



Korak 4

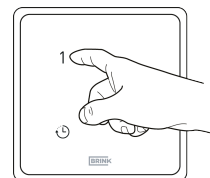
Izberite, pod katero številko naj se registrira senzor, tako da konfigurirate »ID VOZLIŠČA«; pritisnite katerega koli od štirih gumbov na napravi Brezžični senzor rv s funkcijo boost (ne uporabljajte gumba za počitnice ). Na primer pritisnite gumb 2; LED 2 bo utripnila enkrat.

Pri seznanjanju več senzorjev/daljinskih krmilnikov z napravo HRU pritisnite gumb za ID VOZLIŠČA, ki še ni bilo seznanjeno. Ta ID mora biti unikatni za vsak senzor. Številka gumba ustreza številki seznanjene opreme v meniju naprave HRU.

Če seznanjanje ne uspe, se vrnite na korak 3. Preverite tudi brezžični oddajnik/sprejemnik.

Za prekinitev načina seznanjanja: Na kratko pritisnite in držite gumb za seznanjanje brezžičnega oddajnika/sprejemnika (1 sekundo). Zelena lučka LED na brezžičnem oddajniku/sprejemniku bo prenehala utripati.

Za nastavitve naprave Brezžični senzor rv s funkcijo boost glejte → [Nastavitve naprave](#) -> stran 22



Opomba

Takoj po seznanjanju vedno deaktivirajte način za seznanjanje na brezžičnem oddajniku/sprejemniku.

Opomba

Če je določen brezžični daljinski krmilnik/senzor že registriran z obstoječim ID VOZLIŠČA, bo prvi registrirani daljinski krmilnik/senzor prepisan. Zagotovite, da ima vsak seznanjen daljinski krmilnik/senzor svoj unikatni ID VOZLIŠČA.

6 Nastavitve naprave

6.1 Senzor za RV splošno

Brezžični senzor rv s funkcijo boost zagotavlja optimalno prezračevanje v prostoru s samodejnim prilagajanjem stopnje pretoka zraka na podlagi vsebnosti vlage. Stopnjo pretoka zraka določi senzor vlažnosti, ki zahteva najvišjo stopnjo.

Ovisno od občutljivosti senzorja vlažnosti naprava Brezžični senzor rv s funkcijo boost sorazmerno prilagodi pretok zraka med nastavitvijo 1 (nizka nastavitvev) in nastavitvijo 3 (visoka nastavitvev). Nastavitve, opravljene v meniju povezane naprave, veljajo za vse povezane senzorje vlažnosti.

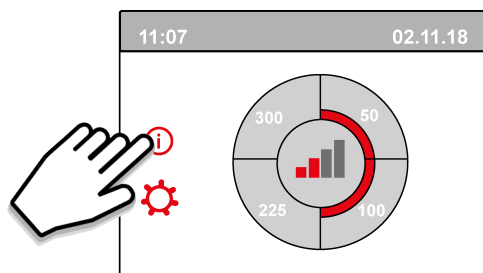
6.2 Nastavitev senzorja relativne vlažnosti

Po namestitvi senzorja relativne vlažnosti ga morate aktivirati v meniju nastavitvev, korak št. 7.1 na VKLOP. Izbirno lahko občutljivost senzorja po želji spremenite s številko koraka 7,2. Za postopek prilagajanja vrednosti v meniju z nastavitvami naprave Flair glejte navodila za namestitvev.

Korak št.	Opis naprave	Tovarniška nastavitvev	Nastavitvev razpona
7,1	Senzor relativne vlage	IZKLOP	IZKLOPLJENO = senzor relativne vlage ni aktiven VKLOPLJENO = senzor relativne vlage je aktiven
7,2	Stopnja občutljivosti	0	+2 = najbolj občutljiv 0 = privzeta nastavitvev -2 = najmanj občutljiv

Preverite delovanje senzorja RV

Izberite  na zaslonu na dotik in uporabite  in  za odčitek vrednosti senzorja relativne vlage.



7 Ojačevalnik signala

Izbirno je na voljo ojačevalnik signala. Ojačevalnik je potreben, kadar mora signal potovati na daljšo razdaljo v hiši, v močno izoliranih hišah ali tam, kjer se uporabljajo materiali, ki motijo signal.

Če je senzor/daljinski krmilnik zunaj doseg brezžičnega oddajnika/sprejemnika in ga ni mogoče seznaniti (rdeča lučka LED na krmilniku ali senzorju); odstranite brezžični oddajnik/sprejemnik iz naprave Brink in ga priključite na adapter pametnega telefona ali prenosnega računalnika (za napajanje brezžičnega oddajnika/sprejemnika). Zdaj poiščite brezžični oddajnik/sprejemnik v istem prostoru kot krmilnik ali senzor, ki ga želite seznaniti.

Ponovno zaženite postopek seznanja. Če seznanjanje ni uspešno, je treba namestiti ojačevalnik signala za povečanje doseg signala brezžičnega oddajnika/sprejemnika do mesta krmilnika in/ali senzorjev.

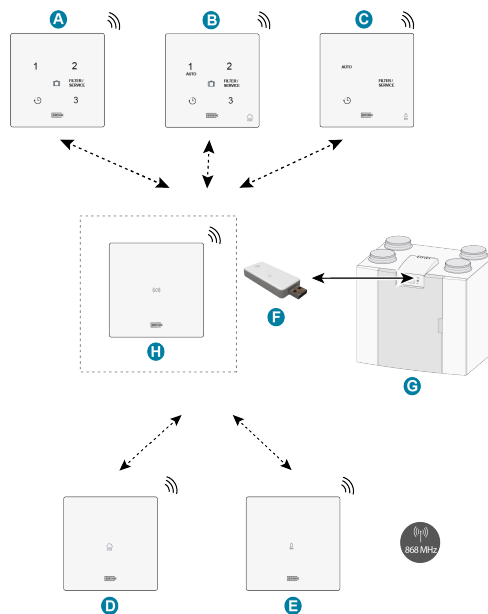
Ojačevalnik signala lahko naročite pri Brink s kodo artikla 532715.

i Opomba

Ojačevalnik signala potrebuje stalno 230-voltno napajanje.

i Opomba

Daljinske krmilnike in senzorje z brezžičnim oddajnikom/sprejemnikom vedno seznanjajte neposredno, ne prek ojačevalnika signala. Ojačevalnika signala ni mogoče uporabiti za seznanjanje.



- A. Brezžično tripoložajno stikalo
- B. Brezžični senzor za CO₂ s tripoložajnim stikalom
- C. Brezžični senzor relativne vlažnosti s funkcijo ojačitve
- D. Brezžični senzor CO₂
- E. Brezžični senzor relativne vlažnosti
- F. Brezžični oddajnik/sprejemnik
- G. Naprava s povezavo USB (npr. naprava HRU tipa Flair)
- H. (Izbirno) Ojačevalnik signala

8 Odpravljanje težav in garancija

8.1 Napaka

- Pri uporabi daljinskih krmilnikov/senzorjev z baterijskim napajanjem se bo naprava HRU preklpila v stanje napake, ko je baterija skoraj prazna. Napaka bo izginila samodejno, ko zamenjate baterijo.
- Če brezžični senzorji za CO₂ ali RV ne delujejo, preverite, ali je naprava HRU v počitniškem načinu.
- V primeru težav s seznanjanjem glejte → [Ojačevalnik signala](#) -> stran 23
- Glejte navodila za namestitev povezane naprave HRU glede drugih napak.

8.2 Garancija

»Naprava Brezžični senzor rv s funkcijo boost je izdelana skrbno s strani ponudnika Brink Climate Systems B.V. in izpolnjuje standarde visoke kakovosti. Delovanje naprave Brezžični senzor rv s funkcijo boost je zagotovljeno za obdobje dveh let od časa dobave. Garancija je podana skladno s Splošnimi pogoji poslovanja ponudnika Brink Climate Systems B.V., ki jih lahko najdete na www.brinkclimatesystems.nl. V primeru nepravilne ali neustrezne uporabe naprave Brezžični senzor rv s funkcijo boost in neupoštevanja navodil v tem uporabniškem priročniku se vaša pravica do garancije razveljavi.

Če želite uveljavljati garancijo:

Zahtevek morate vložiti pisno prek:

Brink Climate Systems B.V.

Poštni predal 11

NL-7950 AA, Staphorst, Nizozemska



Opomba

Spreminjanje strojne ali programske opreme naprave Brezžični senzor rv s funkcijo boost ni dovoljeno. To lahko vpliva na pravilno delovanje naprave Brezžični senzor rv s funkcijo boost, v tem primeru pa bodo vse garancije razveljavljene.«

9 Vzdrževanje

9.1 Vzdrževanje

Brezžični senzor rv s funkcijo boost redno čistite z mehko krpo.



Opomba

Na Brezžični senzor rv s funkcijo boost nikoli ne nanašajte vode in/ali (čistilnih) tekočin.

9.2 Zamenjava baterije

(Ni veljavno za uporabo z izbirnim stalnim napajanjem.)

Baterijo zamenjajte z ustreznim tipom baterije CR2032. Proizvajalec baterije MRF Renata (ali Panasonic CR-2023/BS).

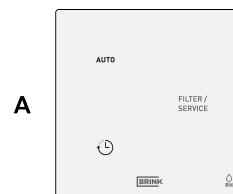
Pazite na položaj baterije! Po vstavljanju baterije mora biti vedno vidno besedilo, označeno s »+«.

Za zamenjavo baterije vzemite napravo Brezžični senzor rv s funkcijo boost s stenskega nosilca, glejte → [Odstranitev naprave Brezžični senzor rv s funkcijo boost](#) -> stran 13.

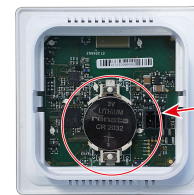


Opomba

Za preprečevanje nepravilnosti delovanja baterijo zamenjajte najmanj enkrat na dve leti.



A



B

- A. Sprednja stran naprave Brezžični senzor rv s funkcijo boost
- B. Zadnja stran naprave Brezžični senzor rv s funkcijo boost

10 Izjava o skladnosti

Ta izjava o skladnosti je izdana z izključno odgovornostjo proizvajalca.

Proizvajalec: Brink Climate Systems B.V.
Naslov: Poštni predal 11
NL-7950 AA, Staphorst, Nizozemska
Izdelek: Brežični senzor rv s funkcijo boost

Zgoraj opisani izdelek je skladen z naslednjimi direktivami:

◆ 2014/53/EU (Direktiva EMC)

Zgoraj opisani izdelek je bil preskušen v skladu z naslednjimi standardi:

◆ EN 301 489-3: V2.1.1:2019-03
◆ EN 300 220-2: V3.2.1:2018-06
◆ ETSI EN 300 220-1: V3.1.1 (2017-02)
◆ EN 62479: 2010
◆ EN 60669-2-5: 2016
◆ EN 60669-2-1: 2004 + A1:2009
◆ EN 50428: 2005 + A1:2007 + A2:2009

Certifikat o pregledu tipa 40056587; Institut za testiranje in certificiranje VDE (0366).

Staphorst, 15-04-2023



A. Hans
Izvršni direktor

11 Recikliranje



Ne odlagajte kot gospodinjske odpadke!

V skladu z Zakonom o ravnanju z odpadki je treba naslednje sestavne dele odstraniti ali reciklirati na okolju prijazen način na ustreznih zbirnih mestih:

- Stara naprava
- Obrabljeni deli
- Okvarjeni sestavni deli
- Električni ali elektronski odpadki
- okolju nevarne tekočine in olj

Okolju prijazno pomeni ločeno po skupinah materialov, da se zagotovi največja možna možnost recikliranja osnovnih materialov z najmanjšim vplivom na okolje.

1. Embalažo iz kartona, plastike, ki jo je mogoče reciklirati, in sintetičnih polnilnih materialov odstranite na okolju prijazen način prek ustreznih sistemov recikliranja ali centra za recikliranje.
2. Upoštevajte veljavne nacionalne in lokalne predpise.



Air for life

Brink Climate Systems B.V.

Wethouder Wassebaliestraat 8, NL-7951SN Staphorst

T: +31 (0) 522 46 99 44

E: info@brinkclimatesystems.nl

www.brinkclimatesystems.nl