



*Air for life*

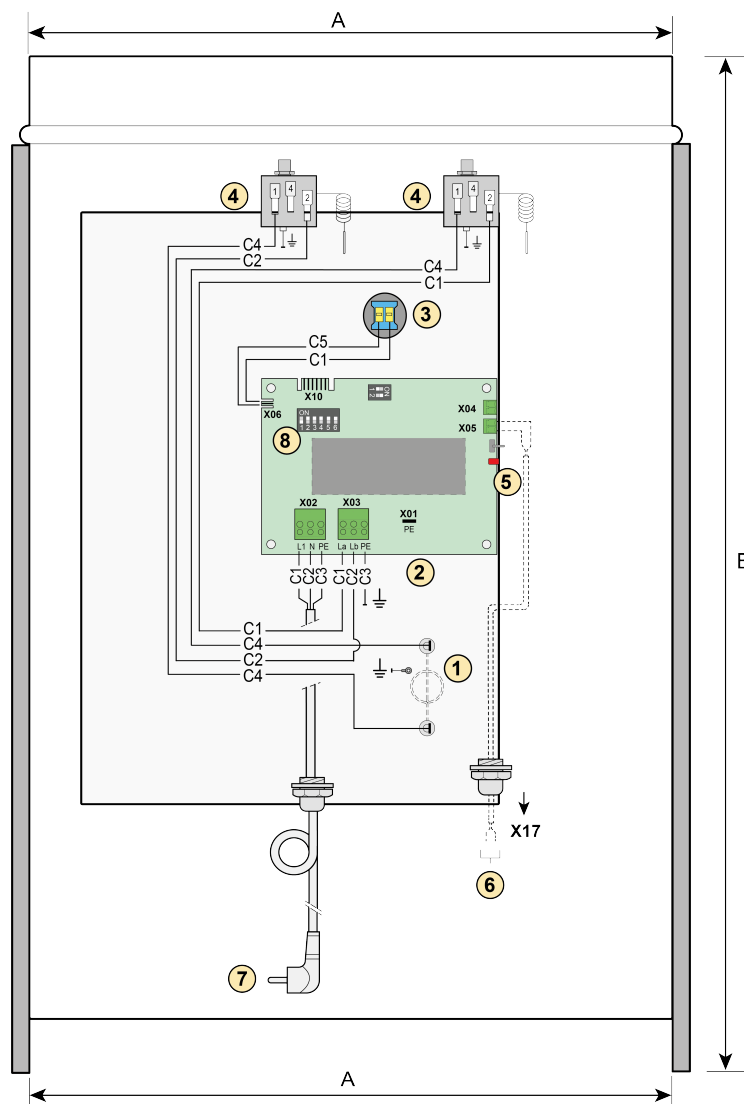
## installationsvejledning

Flair efter- og forvarmer  
Dansk



# 1 Flair eftervarmer og Flair forvarmer

Flair eftervarmer og Flair forvarmer er identiske med hinanden og er elektrisk tilsluttet til Flair apparatet på samme måde.



Flair 200/225  
A = Ø160 mm med nedsættelse til DN125  
B = 350 mm


Flair 300/325  
A = Ø160  
B = 400 mm

Flair 400  
A = Ø180  
B = 400 mm

Flair 450/600  
A = Ø180 med udvidelse til DN200  
B = 400 mm

- 1 = Opvarmningsspiral
- 2 = PCB type UVP1
- 3 = Temperaturføler
- 4 = Temperatursikkerhedstermostat med manuel nulstilling
- 5 = Rød LED; lyser, når varmer forbundet med <Model Range> apparat
- 6 = 2-polet eBus-forbindelse X17 på Flair apparat
- 7 = Kabel med netstik 230V
- 8 = Dipswitch

- C1 = brun
- C2 = blå
- C3 = grøn/gul
- C4 = sort
- C5 = hvid

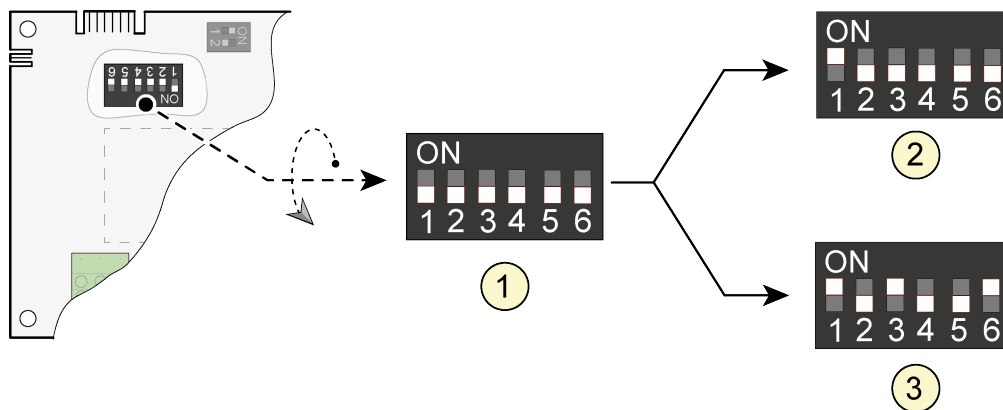
Ved at indstille dip switches på printkortet i varmeren genkender Flair apparatet det tilsluttede varmer. Denne Flair varmelegeme skal altid monteres direkte på tilslutningen af Flair apparatet. Efter installation af varmeren skal indstillingsværdierne for Flair apparatet altid justeres; til indstillinger for procedurejustering Flair efter- og forvarmer i indstillingsmenuen  på Flair apparatet, se de tilsvarende Flair installationsvejledninger.

## 2 Indstilling af korrekt dipswitch indstilling

På fabrikken leveres efter- og forvarmeren med alle dipbrydere på "AF"; Den korrekte dipswitch indstilling skal altid indstilles af installationsprogrammet.



**Bemærk: Hvis indstillingen er forkert, vil varmer ikke fungere eller fungere forkert!**



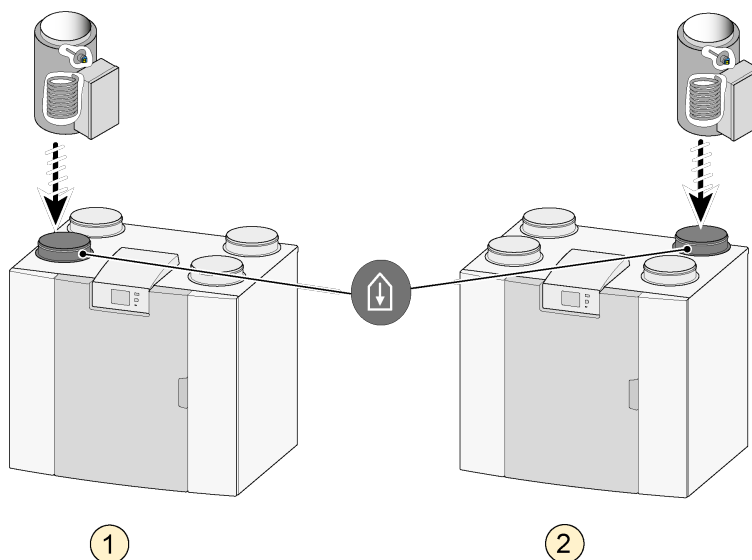
- 1 = Fabrikksindstillinger
- 2 = Dipswitch indstilling forvarmer
- 3 = Dipswitch indstilling eftervarmer

### 3 Monteringsposition Flair efter- og forvarmer



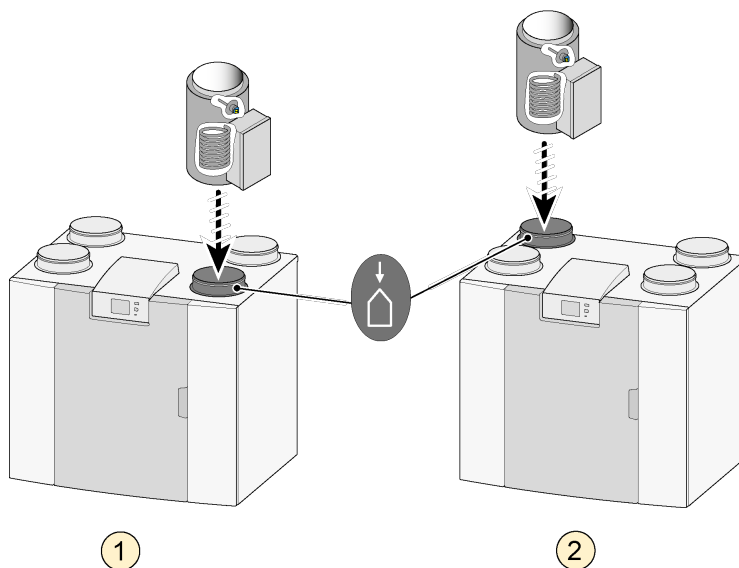
**Både efter- og forvarmeren placeres altid på Flair apparatet på samme måde. Opvarmingsspiral er altid mellem Flair apparatet og temperatursensoren i varmeren! Flair efter- og forvarmeren kan monteres både vandret og lodret. Til vandret montering skal forbindelsesboksen altid monteres opad i forbindelse med temperaturfølerpositionen!**

#### Flair eftervarmer



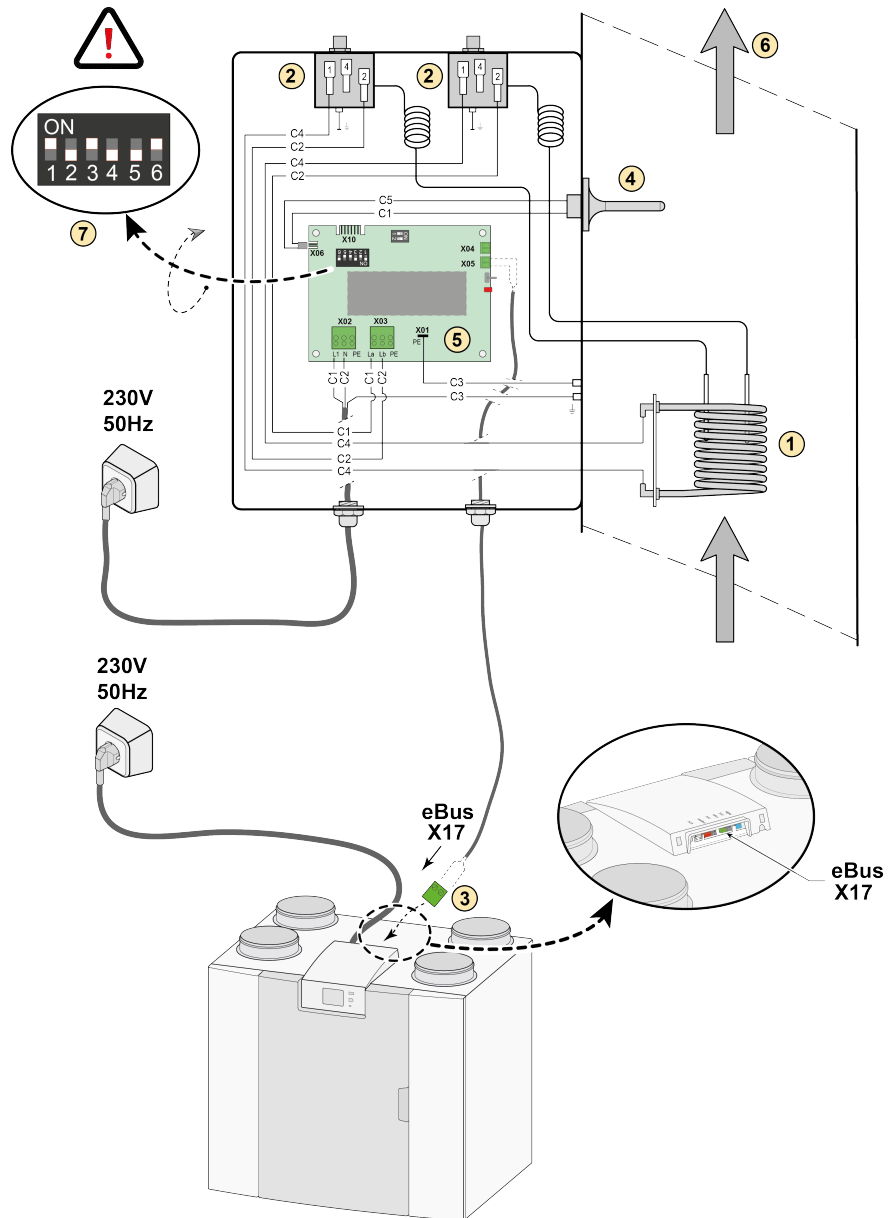
- 1 = Flair apparat venstrehåndsversion
- 2 = Flair apparat højrehåndsversion

#### Flair forvarmer



- 1 = Flair apparat venstrehåndsversion
- 2 = Flair apparat højrehåndsversion

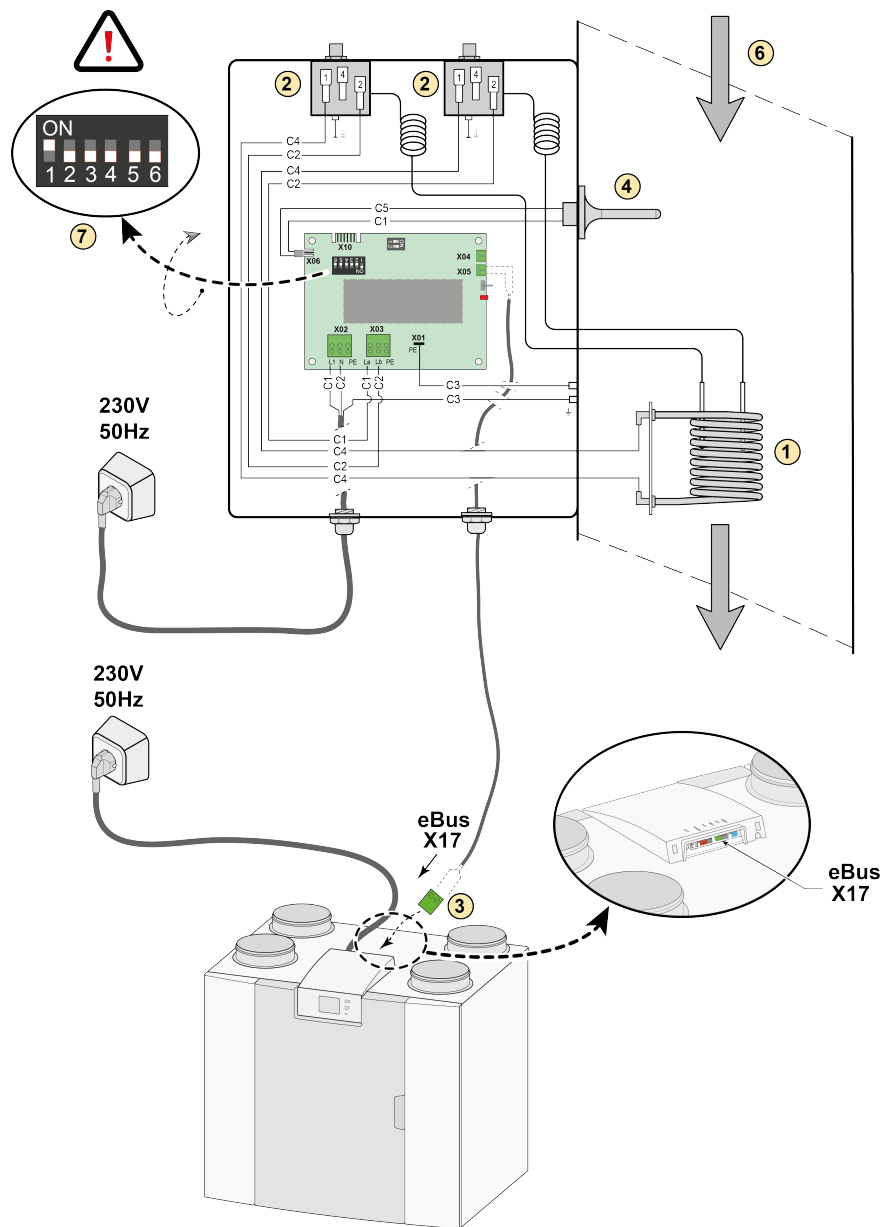
## 4A Tilslutning Flair eftervarmer med Flair apparat



- 1 = Opvarmningsspiral
- 2 = Temperatursikkerhedstermostat med manuel nulstilling
- 3 = 2-polet eBus-forbindelse X17 på Flair apparat
- 4 = Temperaturføler
- 5 = PCB type UVP1
- 6 = Luftens strømningsretning
- 7 = Dip Switch-indstilling Flair eftervarmer

C1 = brun  
 C2 = blå  
 C3 = grøn/gul  
 C4 = sort  
 C5 = hvid

## 4B Tilslutning Flair forvarmer med Flair apparat



- 1 = Opvarmningsspiral
- 2 = Temperatursikkerhedstermostat med manuel nulstilling
- 3 = 2-polet eBus-forbindelse X17 på Flair apparat
- 4 = Temperaturføler
- 5 = PCB type UVP1
- 6 = Luftens strømningsretning
- 7 = Dip Switch-indstilling Flair forvarmer

- C1 = brun
- C2 = blå
- C3 = grøn/gul
- C4 = sort
- C5 = hvid

## 5 Indstilling af trinnummer i Flair apparat



**Når en Flair for- og / eller eftervarmer er anbragt på et Flair apparat, skal dette altid indstilles i indstillingsmenuen  på Flair apparatet!**

For indstillinger for procedurejustering i denne indstillingsmenu  i Flair apparatet, se de tilsvarende Flair installationsvejledninger.



<https://www.brinkclimatesystems.nl/support/downloads>

Ved indstilling af forvarmer indstilles parameter 5.1 til ON; Hvis der benyttes en eftervarmer, skal parameter 5.2 indstilles til ON, og om nødvendigt kan eftervarmerens temperatur indstilles i parameter 5.3.

**BEMÆRK:** Hvis der bruges en eftervarmer, skal parameter 1.1 indstilles til mindst 50m<sup>3</sup>/t for at forhindre overophedning.

<b>Forvarmer</b>			
<b>Trin</b>	<b>Beskrivelse</b>	<b>Fabriksindstillinger</b>	<b>Indstillingsinterval</b>
5.1	Forvarmer til og fra	fra	TIL/FRA

<b>Eftervarmer</b>			
<b>Trin</b>	<b>Beskrivelse</b>	<b>Fabriksindstillinger</b>	<b>Indstillingsinterval</b>
5.2	Eftervarmer til og fra	fra	TIL/FRA
5.3	Temperatur eftervarmer	21 °C	15,0 °C - 30,0 °C

## 6 Fejl

I tilfælde af en fejl i Flair efter- eller forvarmer vises en fejlmeddelelse på displayet på Flair apparatet. En LED er monteret på printkortet i Flair efter- eller forvarmer (for position LED se nummer 5 → [1 Flair eftervarmer og Flair forvarmer](#) side 2); denne LED blinker, når eBus-forbindelsen endnu ikke er oprettet. Når forbindelsen er oprettet, holder LED op med at blinke. Denne opstart kan nogle gange tage et par minutter.

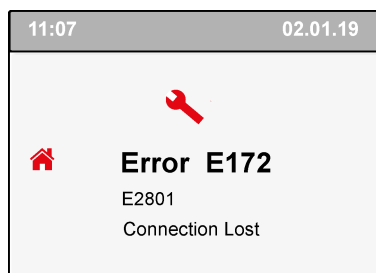
Fejlkode forvarmer	
Fejlkode	Beskrivelse
E171/ E2700	Generel fejl
E171/ E2701	Forvarmer - tilslutning tabt
E171/ E2702	Forvarmer - sensor fejl
E171/ E2703	Forvarmer - element fejl; Aktivering af temperatursikkerhedstermostat*

Fejlkode eftervarmer	
Fejlkode	Beskrivelse
E172/ E2800	Generel fejl
E172/ E2801	Eftervarmer - tilslutning tabt
E172/ E2802	Eftervarmer - sensor fejl
E172/ E2803	Eftervarmer - element fejl; Aktivering af temperatursikkerhedstermostat*



### Vær opmærksom!:

\* Hvis temperatursikkerhedstermostaten er aktiveret, skal den nulstilles før yderligere brug. Nulstil den ved at trykke den eller de knapper, der er mærket med "reset", ned med en nål.



Fejlkode på displayet Flair apparat



## 7 Teknisk information og service

Tekniske specifikationer Flair efter- og forvarmer				
Forsyningsspænding	230 V / 50 Hz			
Mærkestrøm	4,5 A			
Mærkeeffek	1000 W			
Beskyttelsesgrad	IP20			
Til brug med	Flair 200/225	Flair 300/325	Flair 400	Flair 450/600
Varmelegeme art.nr.	310689	310690	310692	310699
Kanaldiameter	Ø 125 mm	Ø 160 mm	Ø 180 mm	Ø 200 mm
Længde varmelegeme	350 mm	400 mm	400 mm	400 mm
Samlet længde	540 mm	400 mm	400 mm	530 mm
Samlet vægt	4,6 kg	3,0 kg	3,0 kg	4,0 kg

For mere information se installationsvejledningen Flair.



<https://www.brinkclimatesystems.nl/support/downloads>



**Brink Climate Systems B.V.**

Wethouder Wassebaliestraat 8, NL-7951SN Staphorst

T: +31 (0) 522 46 99 44

E: [info@brinkclimatesystems.nl](mailto:info@brinkclimatesystems.nl)

[www.brinkclimatesystems.nl](http://www.brinkclimatesystems.nl)