



*Air for life*

## Paigaldusjuhised

Signaalivõimendi

Eesti





# Paigaldus- ja kasutusjuhend

Signaalivõimendi



Hoida seadme lähedal

Vähemalt 8-aastased lapsed, vaimu- või füüsilise puudega inimesed ning ebapiisavate teadmiste või kogemustega inimesed võivad seadet kasutada üksnes vastutava täiskasvanu järelevalvel või pärast juhendamist seadme ohutuks kasutamiseks ja ohtudest teavitamist.

Nooremaid kui 3-aastaseid lapsi ei tohi seadme lähedusse lubada muidu kui pideval järelevalvel.

3- kuni 8-aastased lapsed võivad seadet üksnes sisse ja välja lülitada, kui neid on selgelt juhendatud seadme ohutuks kasutamiseks ning nad mõistavad seadmega seotud ohte ning ainult tingimusel, et seade on paigutatud ja paigaldatud normaalsesse kasutamisasendisse. 3- kuni 8-aastased lapsed ei või toitekaabli pistikut pistikupesasse panna, seadet puhastada ega seadistada ega teha seadmega hooldustoiminguid, mida tavaliselt teeks kasutaja. Lapsed ei tohi seadmega mängida.

**Kui vajate uut toitejuhet, tellige see alati ettevõttelt Brink Climate Systems B.V..  
Ohtlike olukordade vältimiseks tohib kahjustatud toiteühendust parandada ainult kvalifitseeritud spetsialist!**

Riik: EE

# Sisukord

1 Kasutusjuhend. . . . .	5
1.1 Juhtmeta signaalivõimendi kirjeldus. . . . .	6
1.2 Tarnekomplekt. . . . .	7
2 Tehniline kirjeldus. . . . .	8
2.1 Üldine tootekirjeldus. . . . .	8
2.2 Keskkonnamõju. . . . .	8
3 Kokkupanek. . . . .	9
3.1 Seadme Signaalivõimendi paigaldamine. . . . .	9
4 Tööle seadmine. . . . .	10
5 Probleemide lahendamine ja garantii. . . . .	11
5.1 Nurjumine. . . . .	11
5.2 Garantii. . . . .	11
6 Hooldus. . . . .	12
6.1 Hooldus. . . . .	12
7 Vastavusdeklaratsioon. . . . .	13
8 Ringlusse andmine ja jäätmekäitlus. . . . .	14

# 1 Kasutusjuhend

Lugupeetud klient!

Täname, et ostate seadme Signaalivõimendi. Käesolev kasutus- ja paigaldusjuhend sisaldab kiiresti tootega tutvumiseks kogu vajalikku teavet. Palume Teil enne toote kasutamist see teave hoolikalt läbi lugeda.

Kasutusjuhend on mõeldud seadme Signaalivõimendi paigaldajale ja lõppkasutajale.

Hoidke see kasutusjuhend alles. Lisateabe saamiseks või kasutusjuhendite tellimiseks võtke ühendust:

Brink Climate Systems B.V.

Postkast 11

NL-7950 AA, Staphorst, Madalmaad

T: +31 (0) 522 46 99 44

Faks: +31 (0) 522 46 94 00

E-post: [info@brinkclimatesystems.nl](mailto:info@brinkclimatesystems.nl)

[www.brinkclimatesystems.nl](http://www.brinkclimatesystems.nl)

## 1.1 Juhtmeta signaalivõimendi kirjeldus

### Sihtotstarbeline ja mittesihtotstarbeline kasutamine

See juhend käsitleb alloleval pildil olevat seadet Signaalivõimendi (vt H).

Seadme Signaalivõimendi eesmärk on suurendada juhtmeta saatja/vastuvõtja (F) ja kaugjuhtimispuldi/andurite (A-E) vahelist signaalivahemikku.

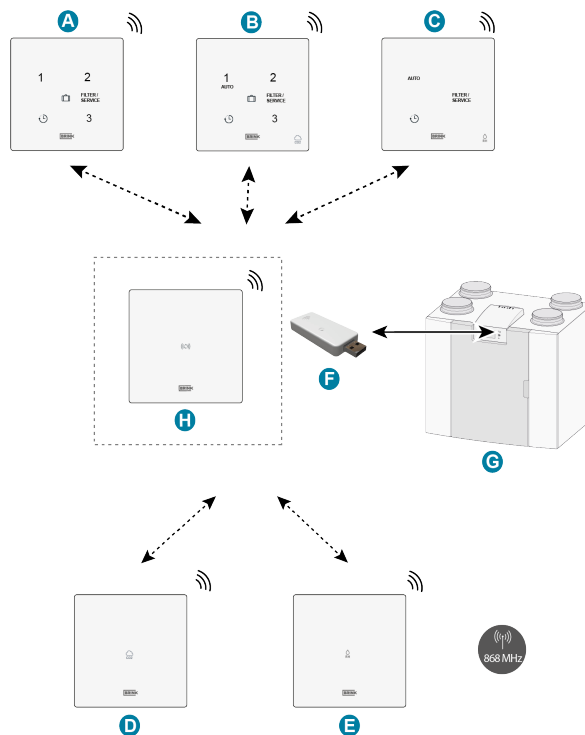
Seadme Signaalivõimendi paigaldamine on vajalik, kui signaal peab majas levima mööda pikka vahemaad, kõrge isolatsiooniga kodudes või olukordades, kus kasutatakse signaali segavaid materjale.

Seade Signaalivõimendi tuleks asetada juhtmeta saatja/vastuvõtja ja kaugjuhtimispuldi/anduri(te) vahele nii, et side juhtmeta saatja/vastuvõtja ja kaugjuhtimispuldi/anduri(te) vahel oleks võimalik. See võib paigalduse/kodu lõikes erineda.

Ärge asetage signaalivõimendit otse teiste juhtmeta komponentide kõrvale, vaid ideaalis juhtmeta saatja/vastuvõtja ja kaugjuhtimispuldi/anduri(te) vahele.

### **i** Märkus!

Seade Signaalivõimendi vajab 230 V AC toiteallikat



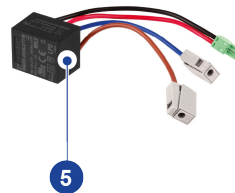
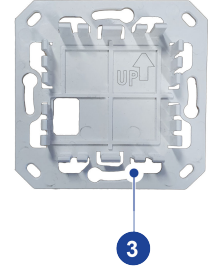
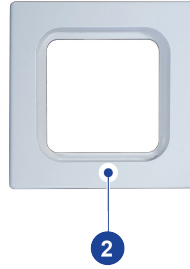
- A. Juhtmeta 3-asendiline lüliti
- B. 3-asendilise lülitiga juhtmeta CO<sub>2</sub>-andur
- C. Võimendusfunktsiooniga juhtmeta RH-andur
- D. Juhtmeta CO<sub>2</sub>-andur
- E. Juhtmeta RH-andur
- F. Juhtmeta saatja/vastuvõtja
- G. USB-ühendusega seade (nt HRU seadmetüüp Flair)
- H. (Valikuline) signaalivõimendi

## 1.2 Tarnekomplekt

Kontrollige, et tarnitud seade Signaalivõimendi oleks täielik ega oleks kahjustatud.

Seadme Signaalivõimendi tarnekomplekt koosneb järgmistest osadest:

1. Signaalivõimendi
2. Raam
3. Seinaklamber
4. Kinnituskruvid (2 tk) ja tüüblid (2 tk)
5. Püsiv toiteallikas (230 VAC / 5 VDC)
6. Lühiteave koos QR-koodiga veebijuhtendisse



# 2 Tehniline kirjeldus

## 2.1 Üldine tootekirjeldus

### Toote kirjeldus

Nimi: Signaalivõimendi

### Tehnilised tootekirjeldused

Tööpinge: 5 V

Kaitseklass: IP21

Sagedus: 868 MHz

Värv: RAL 9010 (valge)

### Keskkonningimused

Ümbritsev õhutemperatuur: 0–50 °C

Hoiustamistemperatuur: -20 °C–60 °C

Niiskus: 0% kuni 90%

Muu: siseruumides kasutamiseks

Vahemik: 300 m (avatud väljal; 1 m kõrgusel)

## 2.2 Keskkonnamõju

Seade Signaalivõimendi tuleb paigaldada ja seda kasutada ruumis, kus on nõuetekohase toimimise tagamiseks õiged keskkonningimused. Seadet Signaalivõimendi võib paigaldada ainult siseruumidesse, kuid mitte soojusallika või radiaatori lähedusse ega niiskesse keskkonda. Samuti ei tohi seade Signaalivõimendi puutuda kokku otsese kiirgussoojusega (päikesevalgus). Seadet Signaalivõimendi ei tohi paigaldada magnetvälja lähedusse. See võib kahjustada sisemisi osi.



# 3 Kokkupanek

## 3.1 Seadme Signaalivõimendi paigaldamine

Seadme Signaalivõimendi paigaldamiseks tehke **sammud 1** kuni **4**.

Juhtmeta kaugjuhtimispuldi näitel. Seade Signaalivõimendi paigaldatakse sarnaselt.

Seade Signaalivõimendi tuleb paigaldada süvistatud elektrilisele seinakarbile (Ø 55 mm).



### Märkus!

Signaalivõimendi tuleb paigutada juhtmeta saatja/vastuvõtja ja levialast väljas oleva kaugjuhtimispuldi/anduri vahele. Õige funktsionaalsuse tagamiseks testige signaalivõimendi soovitud paigalduskohta.



### Märkus!

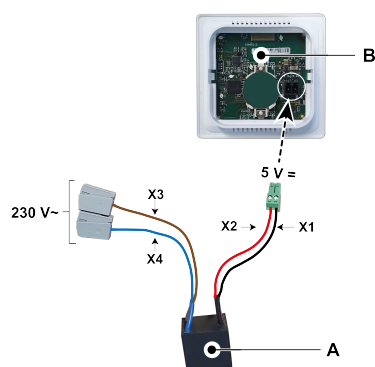
Alalise toiteallika ühendamisel ühendage alati 230 V elektrivõrgust lahti!

### 1. samm

- Paigaldage püsitoiteallikas (A) seinakarpi.
- 230 V vooluvõrk tuleb ühendada tehases paigaldatud hallide pistikutega. Koorige juhe umbes u 7 mm pikkuselt.

### 2. samm

- Sisestage punased ja mustad juhtmed rohelise pistikuga läbi seinaklambris (C) oleva ruudukujulise ava.
- Kruvige seinaklamber seinakarbi külge.



### Märkus!

**Seinaklambril olev nool peab olema suunatud ülespoole!**

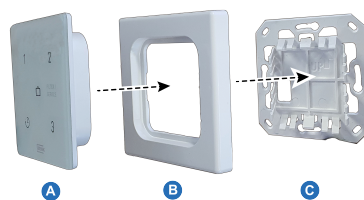
A. Püsiv toiteallikas (230V~/5V=)

B. Signaalivõimendi

X1 = must  
X2 = punane  
X3 = pruun  
X4 = sinine

### 3. samm

- Sisestage punane ja must juhe rohelise pistikuga läbi raami (B) ja ühendage seade Signaalivõimendi (A) tagaküljel oleva pistikuga.
- Klõpsake seade Signaalivõimendi (A) kokku ühendatud punaste ja mustade juhtmetega ning raamiga (B) seinaklambril (C).



### 4. samm

- Pärast seadme Signaalivõimendi seinaklambrile paigaldamist eemaldage eesmine foolium.
- Ühendage uuesti 230 V elektrivõrguga.



# 4 Tööle seadmine

Kui seade Signaalivõimendi on sisse lülitatud, hakkab see automaatselt tööle. Seade Signaalivõimendi ei vaja programmeerimist.

# 5 Probleemide lahendamine ja garantii

## 5.1 Nurjumine

Signaalivõimendi korralikult töötamise kontrollimiseks tehke järgmist.

- Vajutage ja hoidke nuppu (signaalivõimendi allosas asuvas väikeses augus) 5 sekundit all. Nupu vajutamisel peaksite märkama klõpsatust.
- Signaalivõimendi LED-tuli süttib, kui signaalivõimendi saab teate. Selleks võib kuluda kuni 30 sekundit CO<sub>2</sub>-anduri puhul ja kuni 10 minutit RH-anduri või 3-asendilise lüliti puhul. Kaugjuhtimispuldi või anduri aktiivsel kasutamisel peaks süttima signaalivõimendi LED-tuli.
- Signaalivõimendi testimisrežiimist väljumiseks vajutage uuesti nuppu (signaalivõimendi allosas asuvas väikeses augus) 5 sekundit. Režiimi lõpetab ka 230 V toite välja- ja sisselülitamine.

Kui signaalivõimendi ei tööta, ei ole juhtmeta saatja/vastuvõtja ja/või kaugjuhtimispult/andur(id) signaalivõimendi levialas.

Muude juhtmeta süsteemi tõrgete kohta vaadake juhtmeta saatja/vastuvõtja või kaugjuhtimispuldi/anduri vastavat juhendit.

## 5.2 Garantii

Seadme Signaalivõimendi on tootnud Brink Climate Systems B.V. hoolikalt ja vastavalt kõrgetele kvaliteedistandarditele. Seadme Signaalivõimendi töö on tagatud kahe aasta jooksul alates kohaletoomimisest. Garantii antakse vastavalt ettevõtte Brink Climate Systems B.V. üldtingimustele. Need on leitavad veebiaadressil [www.brinkclimatesystems.nl](http://www.brinkclimatesystems.nl). Seadme Signaalivõimendi vale või mittesihipärase kasutamise ja selles kasutusjuhendis toodud juhiste mittejärgimise korral lakkab teie õigus garantiile.

Kui soovite esitada garantiinõude:

peate sellest teatama kirjalikult:

Brink Climate Systems B.V.

Postkast 11

NL-7950 AA, Staphorst, Madalmaad



### Märkus!

Seadme Signaalivõimendi riist- või tarkvaras ei ole lubatud muudatusi teha. See võib mõjutada seadme Signaalivõimendi nõuetekohast toimimist ja sel juhul kaotavad kõik garantiid kehtivuse.

---

# 6 Hooldus

## 6.1 Hooldus

Puhastage seadet Signaalivõimendi korrapäraselt pehme lapiga.



### **Märkus!**

Ärge kunagi kandke seadmele Signaalivõimendi vett ega (puhastus)vedelikku.

---

# 7 Vastavusdeklaratsioon

Käesolev vastavusdeklaratsioon on antud välja tootja ainuvastutusel.

**Tootja:** **Brink Climate Systems B.V.**  
**Address:** **Postkast 11**  
**NL-7950 AA, Staphorst, Madalmaad**  
**Toode:** **Signaalivõimendi**

Ülal kirjeldatud toode vastab järgmiste direktiivide nõuetele:

◆ 2014/53/EL (EMC direktiiv)

Ülalkirjeldatud toodet on testitud vastavalt järgmistele standarditele:

◆ EN 301 489-3: V2.1.1:2019-03  
◆ EN 300 220-2: V3.2.1:2018-06  
◆ ETSI EN 300 220-1: V3.1.1 (2017-02)  
◆ EN 62479: 2010  
◆ EN 60669-2-5: 2016  
◆ EN 60669-2-1: 2004 + A1:2009  
◆ EN 50428: 2005 + A1:2007 + A2:2009

ELi tüübikinnitus 40056587; VDE testimis- ja sertifitseerimisinstituut (0366).

Staphorst, 15-04-2023



A. Hans  
*Tegevdirektor*

# 8 Ringlusse andmine ja jäätmekäitlus



Mitte mingil juhul ei tohi visata olmeprügi hulka!

Viige järgmised komponendid jäätmekäitlusseadust järgides keskkonnahoidliku utiliseerimise ja ümbertöötamise tagamiseks sobivatesse kogumispunktidesse:

- vana seade,
- kuluosad,
- defektsed komponendid,
- elektri- või elektroonikajäätmed,
- keskkonda ohustavad vedelikud ja õlid.

Keskkonnahoidlik utiliseerimine tähendab materjalide eraldamist rühmiti, et võimaldada maksimaalselt tõhusat baasmaterjalide taaskasutust, koormates seejuures keskkonda nii vähe kui võimalik.

1. Utiliseerige papist pakendid, ringlusse võetavad plastid ja plastist täitematerjalid keskkonnahoidlikult asjakohaste taaskasutussüsteemide või jäätmejaamade kaudu.
2. Järge riigi eeskirju ja kohalikke eeskirju.





*Air for life*

**Brink Climate Systems B.V.**

Wethouder Wassebaliestraat 8, NL-7951SN Staphorst

T: +31 (0) 522 46 99 44

E: [info@brinkclimatesystems.nl](mailto:info@brinkclimatesystems.nl)

[www.brinkclimatesystems.nl](http://www.brinkclimatesystems.nl)