

Succesvol, maar niet op alle fronten

Een succes? Jazeker. Deze ISH telde meer bezoekers en exposanten dan de vorige editie. Bezoekers en exposanten die ook meer vertrouwen hebben in de toekomst dan twee jaar geleden. Helaas leek het aanbod aan innovaties wat achter te blijven. "De techniek is er al, nu nog de klanten zover krijgen dat ze die ook gaan toepassen."

Aardigheidjes zeker. Over een beurs als de ISH zijn altijd leuke nieuwtjes te melden. Zo toonde Giacomini een papieren isolatielaag voor vloerverwarmingsystemen, nam Spirotech de gelegenheid te baat om haar nieuwe campagne Perfect Chemistry (totaaloplossingen voor de behandeling van systeemwater) te lanceren en bracht Brink Climate Systems haar Renovent Excellent voor woonhuisventilatiesysteem onder de aandacht. Door een fors verlaagde interne weerstand en door toepassing van langzaam draaiende ventilatoren heeft dit toestel een zeer laag geluidsniveau. Maar ondanks deze en andere noviteiten en wetenswaardigheden leverde 'The Big Picture' een ander beeld op. Een beeld waarin fabrikanten in een heuse wedloop lijken te zijn verwickeld om een zo groen en duurzaam mogelijk imago uit te stralen, maar dat niet gepaard laten gaan met een enorm aanbod aan noviteiten. Misschien is het wel een noodzakelijke stap om de techniek die al voorhanden is, ingeburgerd te laten raken. De naweën van de crisis en de soms wat afwachtende houding bij de klant zetten een rem op nieuwe investeringen in R&D. En als die investeringen achterwege blijven, blijven ook de grote doorbraken achterwege. Althans, dergelijke geluiden waren wel te horen in de wandelgangen.

Exposanten

In 2009 waren er 2336 exposanten. Dit jaar waren er 2355. Zoals vanouds focuste de beurs op ontwikkelingen op de terreinen van Gebouw-, Energie-, Airconditioning- en Ventilatietechnologie, De wereld van de installatietechniek en de Badkamerbeleving. Zo langzamerhand lijken de donkere wolken van de crisis weg te trekken. "Mensen zeggen dat ze betere tijden hebben", vatte een Belgische standhouder het beknopt samen. Onderzoek van de beursorganisatie ondersteunde zijn uitspraak. De Duitse exposanten en ook bezoekers waren volgens een poll tevreden met de huidige economische situatie. Maar liefst 95% was positief gestemd (in 2009: 85%). De niet-Duitse exposanten lieten zich iets minder optimistisch uit

over het economisch klimaat. Ongeveer 85% zei tevreden te zijn, in 2009 bedroeg dat aantal 80%.

B2B

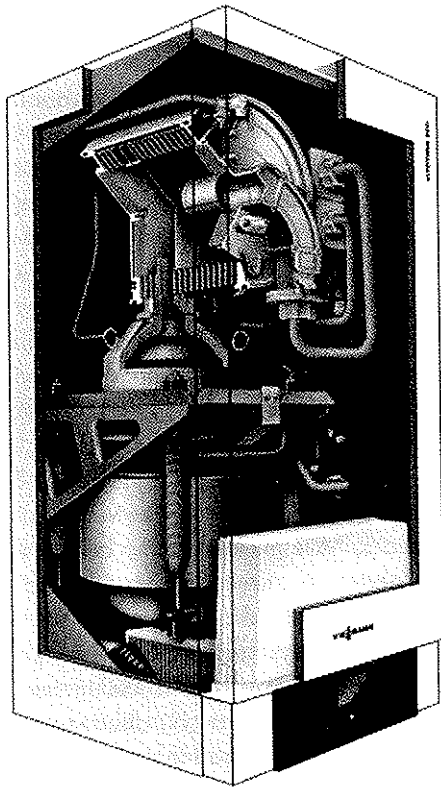
Dit is in lijn met de algemene trend in Europa. Duitsland trekt als grootste economie van Europa duidelijk de kar als het gaat om economisch herstel. "Het bedrijfsleven blijft alert en voorzichtig", zei Menno Bloemers, Sales Manager bij Giacomini. Van alle exposanten liet 85% weten de beoogde doelen te hebben behaald, 3% meer dan in 2009. Er werd met name waarde gehecht aan het aantal nieuwe contacten dat was gelegd, de aantallen geplaatste orders en het beslissingsniveau van de bezoekers. "Deze keer lag het accent bij de B2B markt", zei een standhouder dan ook terecht.

Bezoekers

Zoals al eerder is opgemerkt, waren er meer bezoekers dan tijdens de vorige editie. Om precies te zijn: 204.000 tegenover 202.000 bezoekers in 2009. Binnen deze groep was een substantiële toename te bespeuren van het aantal buitenlandse bezoekers. In 2009 bezochten 58.000 niet-Duitsers de ISH, dit

Warmtepompen

Nog niet verkrijgbaar in Nederland, maar al wel te zien op de ISH: een nieuwe serie lucht/water-warmtepompen van Alpha Innotec. De warmtepompen hebben vermogens tussen de 10 en 31 kW. Importeur Nathan Import is nu bezig de laatste hand te leggen aan het brochurermateriaal, daarna zal de lancering volgen van deze serie die geschikt is voor toepassingen in de woningbouw (nieuwbouw en renovatie). De warmtepompen kunnen volgens de beschikbare gegevens een COP behalen van 3.7. De nieuwe ventilatoren zijn stiller dan hun voorgangers. De warmtepompen zijn via een netwerkaansluiting ook op afstand te bedienen.



HRe-ketel

Volgens cijfers van Viessmann gebruiken systemen die elektriciteit en warmte opwekken 25% minder aan primaire energie dan hun conventionele tegenhangers. Viessmann speelde daar tijdens de ISH onder andere op in met de presentatie van de Vitotwin 300-W, een HRe-ketel die 1kW aan elektriciteit en 26 kW aan warmte kan opwekken. Dit systeem is geschikt voor één- en tweegezins-woningen.

fabrikanten uit het Verre Oosten, die "met 16 megapixel-camera's je producten uitgebreid fotograferen om daarna hun eigen versies op de markt te kunnen brengen", aldus een standhouder. Ook directe concurrenten maken zich soms schuldig aan kopieergedrag. "En dat gaat ver, tot de lay-out van je brochures aan toe."

Belemmeringen

Heeft die relatieve stilstand op innovatiegebied te maken met de naweeën van de economische crisis of is er meer aan de hand? De situatie bij grote buur Duitsland, de trendsetter van Europa op velerlei gebieden, kan ons nuttige inzichten verschaffen. Tijdens de lezingen werd er uitgebreid aandacht besteed aan marktontwikkelingen en het tempo

waarmee innovaties van de grond komen bij onze Oosterbuur. Net zoals in Nederland, lijkt er meer aan de hand te zijn. Ook factoren zoals een inconsistent en ontoereikend subsidiebeleid en een gebrekkige of te strakke regelgeving gooien roet in het eten. Overigens zijn de meningen bij marktpartijen verdeeld over het nut en het effect van regelgeving in het algemeen. Waar de één het ziet als een belemmering ("nog meer regeltjes waaraan je moet voldoen"), hamert de ander juist op extra richtlijnen, normen en certificeringen om de geloofwaardigheid van een product op te krikken en daardoor een betere marktpositie te verwerven •

De volgende ISH vindt plaats van 12 tot 16 maart 2013 in Frankfurt/Main.

jaar maar liefst 71.000. Een stijging van 6%. De landen met de grootste aantallen na Duitsland waren: Italië, Frankrijk, Nederland, Zwitserland, Oostenrijk, Groot-Brittannië, België, Polen, China, Spanje, Zweden, Rusland, Turkije, de VS en Oekraïne. Ongeveer 75.000 installateurs kwamen af op de primeurs van de ISH. Sterk vertegenwoordigd waren verder de industrie, de handel, architecten, ontwerpers en ingenieurs.

Aandachtsgebieden

De bezoekers noemden als doorslaggevende factor voor hun beursbezoek de combinatie van sanitair- en verwarmingstechniek. Andere belangrijke aandachtsgebieden waren de klimaat-, koude- en ventilatietechniek en het gebruik van hernieuwbare energieën. De bezoekers kwamen veel hybride systemen tegen, tijdens hun tocht over het beursterrein. Dat overkwam ook Ton van Maaren, Senior Product Manager bij Remeha. "Combinaties van warmtepompen met biogasketels bijvoorbeeld voor de verwarmingsmarkt. Ik miste de echte innovaties." Gekopieerd wordt er daarentegen volop. Niet alleen door

Motoren

Regelgeving vanuit 'Europa' kan een aanjager voor innovatie zijn. Vanaf 16 juni 2011 moeten alle motoren aan de IE2-standaard voldoen. De jaren erna zullen de eisen geleidelijk aan worden opgeschroefd. Zo zal vanaf 1 januari 2015 voor alle elektromotoren van 7,5-375 kW een IE2 of IE3 standaard gelden en moeten ze zijn voorzien van een variabele frequentieaandrijving. Dezelfde eis, zal vanaf 2017 gelden voor alle elektromotoren van 0,75-375 kW. Fabrikanten spelen hier al op in met nieuwe producten. Zo bracht Ziehl Abegg tijdens de ISH haar nieuwe range PMBlue-elektromotoren in de IE4-klasse onder de aandacht. Deze motoren zijn speciaal bedoeld voor ventilatie- en airconditioningsystemen. Grundfos liet haar range BlueFlux-motoren zien, voor toepassingen in de pomptechnologie en ook concurrent ITT Lowara houdt met de Ecocirc-serie rekening met de nieuwe richtlijnen.

