



## 5.1 Installeren algemeen

### 5.1.1 Plaatsen toestel

Voor het openen van het toestel moet men eerst de gekleurde filterdeur naar zich toe trekken uit de klembevestiging. Voor het openen van het toestel moeten eerst de twee filterdeurtjes worden weggenomen (zie hiervoor ook paragraaf 9.1); hierna kan na losschroeven van een achttal parkers het voorpaneel worden weggenomen.

De twee kleine voorpanelen links- en rechtsonder blijven dan nog op hun plaats. Eventueel kunnen deze ook nog worden losgeschroefd en weggenomen. Bij het op de plek zetten van de luchtverwarmer moet rekening gehouden worden met de volgende punten:

- Plaats het toestel zo dicht mogelijk bij de water toe-/afvoer.
- Plaats het toestel zo centraal mogelijk ten opzichte van de luchtkanalen.
- Plaats het toestel op een toegankelijke plaats waar voldoende ruimte is voor service.

- De warmwateraansluitingen zitten aan de voorzijde van het toestel
- Standaard zit de netvoedingkabel aan de rechterzijde van het toestel, maar deze kan indien nodig ook naar de linkerzijde worden verplaatst.
- Plaats het toestel in een vorstvrije ruimte.
- De luchtverwarmer kan worden uitgevoerd met een vrije retour. Hierbij staat de opstellingsruimte in open verbinding met de rest van de woning.
- Op een vochtige vloer moet de luchtverwarmer verhoogd worden opgesteld.
- Stel het toestel trillingsvrij en waterpas op.

### 5.1.2 Vrije ruimte rondom toestel

Voor de vrije ruimte rondom het toestel gelden een aantal eisen:

- Zet het toestel vrij van de wand en het plafond.

- Zorg altijd voor minstens 1 m vrije ruimte aan de voorzijde van het toestel met een vrije stahoogte van minimaal 180 cm in verband met onderhoud.

### 5.1.3 Voorschriften

Het installeren van de luchtverwarmer Elan SWB moet geschieden overeenkomstig:

- De veiligheidsvoorschriften voor centrale verwarmingsinstallaties, **NEN 3028**.
- De relevante artikelen in het **Bouwbesluit**

- De veiligheidsbepalingen voor laagspanningsinstallaties, **NEN 1010**.
- Eventuele aanvullende voorschriften van de plaatselijke nutsbedrijven.
- De installatievoorschriften van de Elan SWB.

### 5.1.4 Warmwateraansluitingen

De warmtewisselaar in de luchtverwarmer wordt middels een 3/4"-aansluiting aangesloten.

**Denk wel bij het aansluiten van de warmtewisselaar om de 3/4"-aansluiting op meedraaien tegen te houden!**

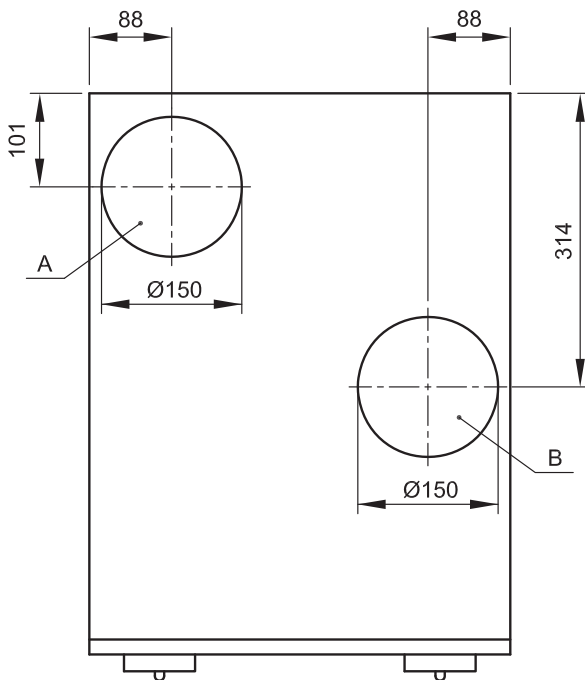
Geadviseerd wordt om direct aan de buitenzijde van het toestel in zowel de toe- als de afvoerleiding een afsluitkraan met koppeling te plaatsen.

### 5.1.5 Plaatsing warmteterugwinning op Elan SWB

De Elan SWB is al zodanig voorbereid dat er een warmteterugwinunit type Renovent HR SWB op het toestel geplaatst kan worden. Wanneer een Renovent HR SWB R (filterdeur rechts) op een Elan SWB wordt geplaatst dan komt de aansluiting "naar woning" van de Renovent HR SWB boven gat A; wordt een Renovent HR SWB L (filterdeur links) bovenop de Elan SWB geplaatst dan komt deze aansluiting "naar woning" boven gat B. Voor plaatsing van de warmteterugwinunit op de Elan SWB

eerst het betreffende ronde afdekplaatje bovenop de Elan SWB losschroeven en verwijderen.

De condensafvoer van de Renovent HR SWB, welke door het zijpaneel van dit toestel naar buitenkomt, moet op de binnenriolering worden aangesloten.



A = Aansluiting bij Renovent HR SWB R  
B = Aansluiting bij Renovent HR SWB L

Aansluiting Renovent HR SWB op Elan SWB

### 5.2.1 Montage

De montage van warmeluchtverdeelkast, en luchtkanalen staat beschreven in de Brink montagehandleiding.

### 5.2.2 Aansluiten kanalen

Voor de Elan SWB is een standaard warmeluchtverdeelkast leverbaar. Deze wordt onder het toestel geplaatst. Op de warmeluchtverdeelkast worden de warmeluchtkanalen aangesloten.

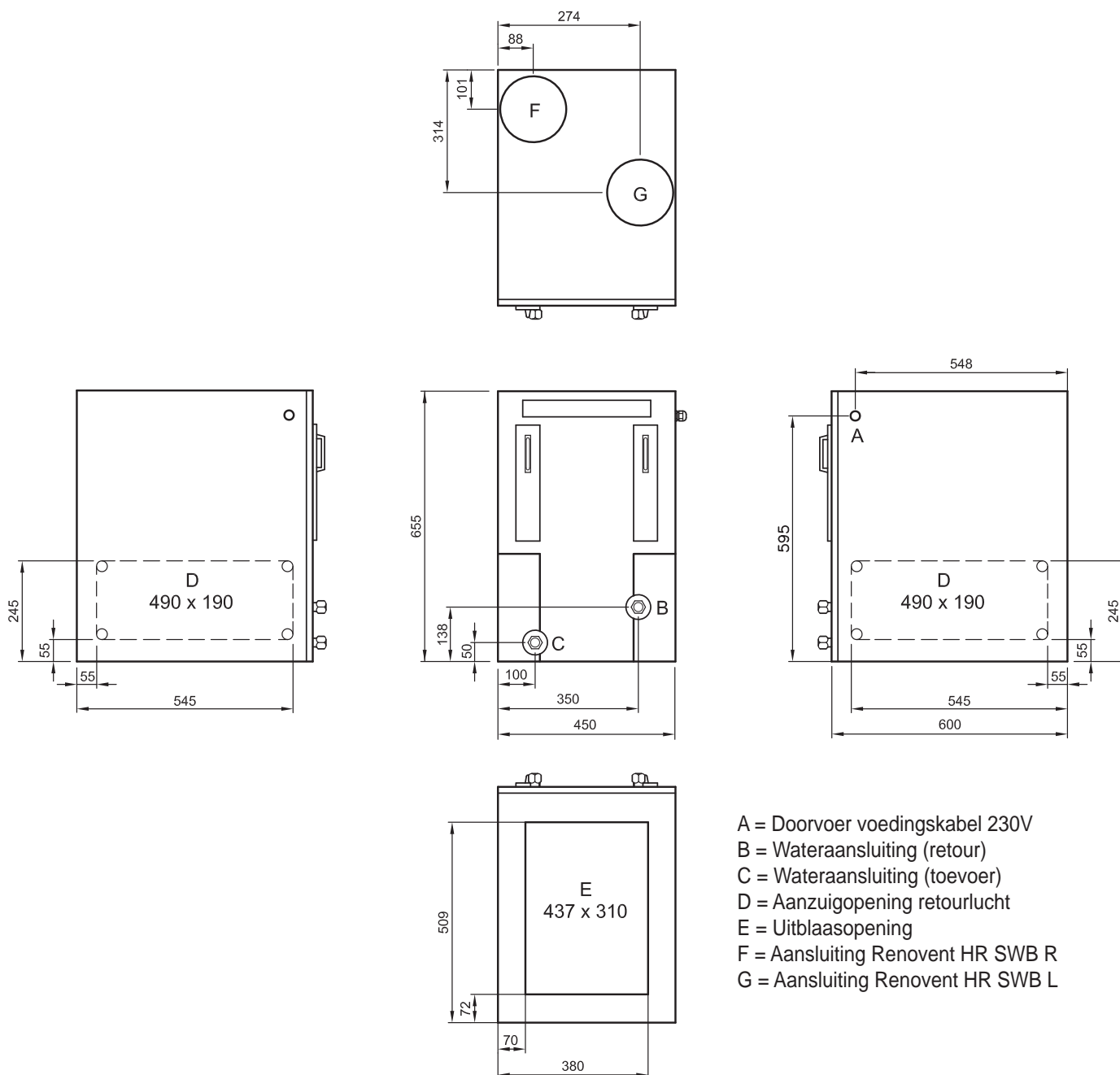
Bij het aansluiten van de kanalen moeten de volgende punten in acht worden genomen:

- Plaats in elke aftakking van de warmeluchtverdeelkast of het hoofdkanaal een regelklep.
- Isoleer alle warmeluchtkanalen inclusief roosterschoenen en het buitenluchtkanaal.
- Breng een vochtafsluitende laag om het isolatiemateriaal aan om opname van vocht uit de omringende lucht te voorkomen.

- Leg retourkanalen altijd zodanig aan dat het geen geluidsluizen worden, dus geen rechte verbinding tussen twee vertrekken.
- Aansluiten retour:  
Het retourkanaal aansluiten op de retourlucht of de opstellingsruimte. Voor een toestel met open retour is een akoestische retourplaat leverbaar.
- Voorzie de buitenluchtaansluiting van een inregelklep en sluit het aan op het retourkanaal.

Uitgebreidere informatie staat in de richtlijnen, die in de Brink ontwerphandleiding en montagehandleiding worden vermeld.

### 5.2.3 Overzicht aansluitmogelijkheden Elan SWB



Aansluitpunten Elan SWB

### 5.2.4 Aansluiten netvoeding

De netstekker moet aangesloten worden op met een elektrische voeding 230 V~50 Hz met aardleiding. De aansluiting moet een wandcontactdoos met randaarde zijn. De wandcontactdoos dient altijd bereikbaar te zijn.

Aanbevolen wordt deze voeding aan te sluiten op een aparte eindgroep, gezekeerd met 16A(T) traag. De elektrische installatie dient te voldoen aan NEN 1010 en aan de eisen van het plaatselijke Energiebedrijf.

### 5.2.5 Aansluiten ventilatieschakelaar

Het is ook mogelijk om een ventilatieschakelaar aan te sluiten op de schakelkast (zie paragraaf 10.3). Hiermee kan de gebruiker een aantal bedrijfssituaties instellen (zie paragraaf 4.3).