

5.1 Installeren algemeen

De installatie van het toestel:

1. Plaatsen van het toestel (§5.2)
2. Aansluiten van de condensafvoer (indien van toepassing)
3. Aansluiten van de kanalen (§5.6)
4. Elektrische aansluiting:
Aansluiten van de netvoeding, en indien van toepassing, een separate ventilatieschakelaar (§5.11)

Het installeren dient te geschieden overeenkomstig:

- De veiligheidsvoorschriften voor centrale verwarmingsinstallaties, NEN 3028

- Kwaliteitseisen ventilatiesystemen woningen, ISSO 61
- De relevante artikelen conform het Bouwbesluit
- Voorschriften voor ventilatie van woningen en woongebouwen, NEN 1087
- De veiligheidsbepalingen voor laagspanningsinstallaties, NEN 1010
- De voorschriften voor het aansluiten op de binnenriolering in woningen en woongebouwen, NEN 3287
- Eventuele aanvullende voorschriften van de plaatselijke nutsbedrijven
- De installatievoorschriften van de Elan

5.2 Plaatsen toestel

Bij plaatsing van het Elan toestel dient rekening gehouden te worden met de volgende punten:

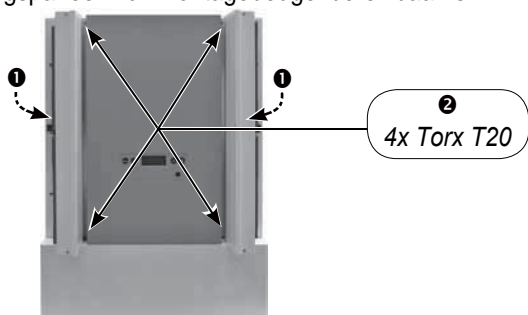
- Stel het toestel trillingsvrij en waterpas op.
- Zet het toestel vrij van de wand en het plafond.
- Plaats het toestel op een toegankelijke plaats waar voldoende ruimte is voor service.
- De opstellingsruimte moet vorstvrij zijn.
- Op een vochtige vloer moet de luchtverwarmer verhoogd worden opgesteld.
- Plaats het toestel zo dicht mogelijk bij de water toe-/afvoer.

- Plaats het toestel zo centraal mogelijk ten opzichte van de luchtkanalen.
- De opstellingsruimte moet zodanig worden gekozen, dat een goede condensafvoer met waterslot en verval voor condenswater gemaakt kan worden (indien van toepassing).
- Zorg in verband met schoonmaken van filter(s) en onderhoud voor een vrije ruimte van minimaal 1 m aan de voorzijde van het toestel en een vrije stahoogte van 1,8 m.
- De luchtverwarmer kan worden uitgevoerd met een open retour. Hierbij staat dan de opstellingsruimte in open verbinding met de rest van de woning.

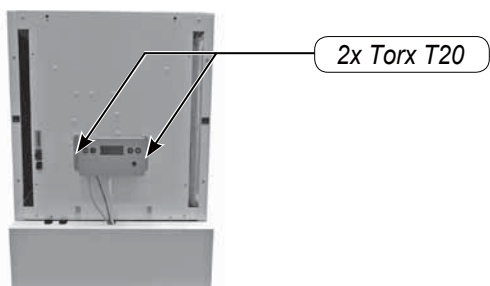
5.3 Ombouw naar Upflow uitvoering

Op eenvoudige wijze kan een Downflow Elan toestel worden omgebouwd naar een Elan Upflow toestel.

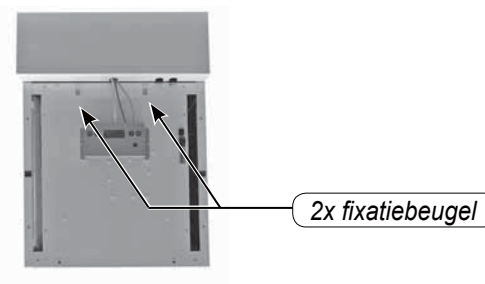
- Open beide filterdeuren ❶.
- Maak 4 schroeven ❷ (Torx T20) los waarmee voorpaneel incl. deurtjes gemonteerd zit en verwijder dit paneel zodat bedieningspaneel incl. montagebeugel bereikbaar is.



- Maak de twee schroeven los (Torx T20) waarmee bedieningspaneel op voorplaat zit vastgeschroefd en draai dit bedieningspaneel 180 graden.



- Draai het complete Elan toestel 180 graden
- Monteer weer het voorpaneel incl. deurtjes met de vier schroeven. Maak gebruik van twee beugeltjes voor fixatie van het voorpaneel.



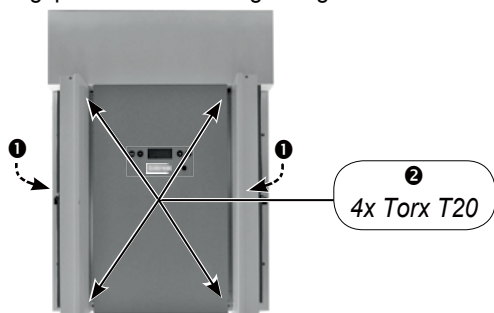
- Toestel is nu een Upflow uitvoering.



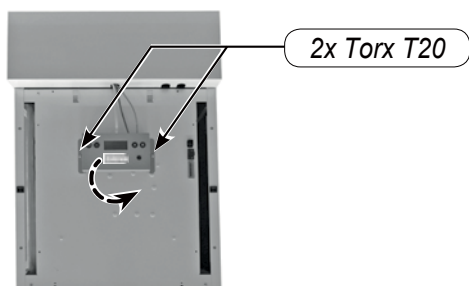
5.4 Ombouw naar Downflow uitvoering

Op eenvoudige wijze kan een Upflow Elan toestel worden omgebouwd naar een Elan Downflow toestel.

- Open beide filterdeuren ❶.
- Maak 4 schroeven ❷ (Torx T20) los waarmee voorpaneel incl. deurtjes gemonteerd zit en verwijder dit paneel zodat bedieningspaneel incl. montagebeugel bereikbaar is.



- Maak de twee schroeven los (Torx T20) waarmee bedieningspaneel op voorplaat zit vastgeschroefd en draai dit bedieningspaneel 180 graden.



- Draai het complete Elan toestel 180 graden
- Monteer weer het voorpaneel incl. deurtjes met de vier schroeven.



- Toestel is nu een Downflow uitvoering.



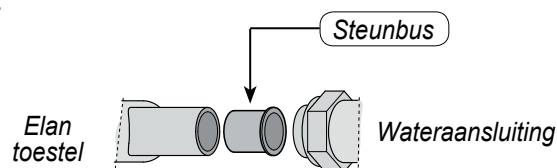
5.5 Wateraansluitingen

De warmtewisselaar in de luchtverwarmer wordt middels 22mm aansluitingen aangesloten (zowel klemverbinding als soldeerverbinding is mogelijk).

Geadviseerd wordt om direct aan de buitenzijde van het toestel in zowel de toe- als de afvoerleiding een afsluitkraan met koppeling te plaatsen.

Maak voor het doorvoeren van de waterleidingen gebruik van een van de uitbreekopeningen. De wateraansluitingen kunnen zowel link als rechts het toestel worden uitgevoerd.

Maak bij toepassing van een knelkoppeling altijd gebruik van een steunbus Ø 22 mm bij het aansluiten van de wateraansluitingen.



5.6 Aansluiten kanalen

Voor de Elan serie zijn standaard luchtverdeelkasten leverbaar. Deze worden bij een boventuitblazend (Upflow) **op** het toestel geplaatst en bij een onderuitblazend (Downflow) toestel **onder** het toestel geplaatst. Op deze luchtverdeelkast worden de warmeluchtkanalen aangesloten.

Bij het aansluiten van de kanalen moeten de volgende punten in acht worden genomen:

- Plaats, (indien nodig) in elke aftakking van de warmeluchtverdeelkast of het hoofdkanaal een regelklep.
- Isoleer alle warmeluchtkanalen inclusief roosterschoenen en het buitenluchtkanaal.

- Breng een vochtafsluitende laag om het isolatiemateriaal aan condensvorming te voorkomen.
- Leg retourkanalen altijd zodanig aan, dat het geen geluidsluizen worden, dus geen rechte verbinding tussen twee vertrekken.
- Aansluiten retour: Het retourkanaal aansluiten op de retourlucht of de opstelingsruimte. Voor een toestel met open retour is een akoestische retourplaat leverbaar.
- Voorzie de buitenluchtaansluiting van een regelklep en sluit het aan op het retourkanaal.

5.7 Ombouw van rechter naar linker toestel

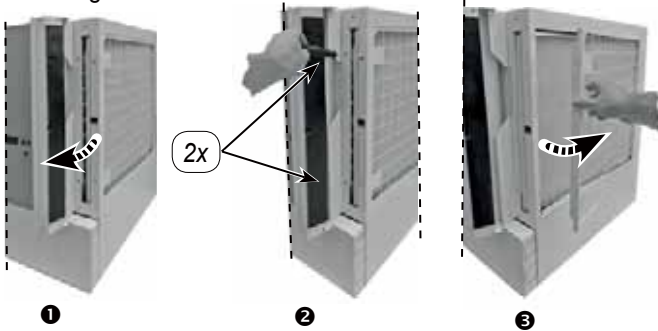
Standaard zit bij een Elan het filter aan de rechterzijde van het toestel. Indien nodig kan dit ook worden verplaatst naar de linker zijkant.



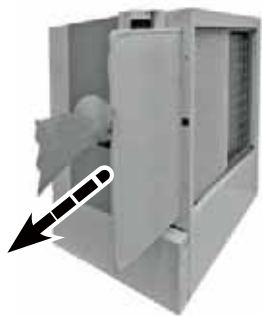
Bij werkzaamheden in het toestel dient het toestel spanningsvrij te worden gemaakt door de netstekker los te nemen.



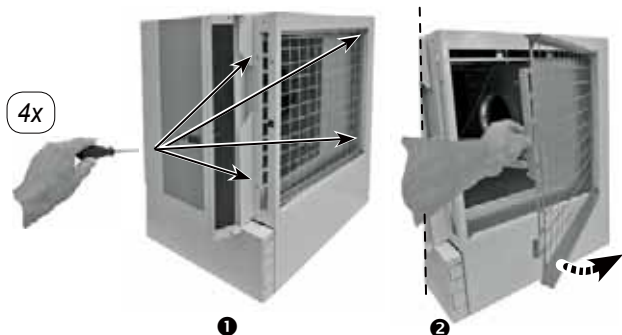
- ① 1 Open beide filterdeuren.
- 2 Twee lange verzonken schroeven (Torx T20) losdraaien.
- 3 Filtergas losnemen uit toestel.



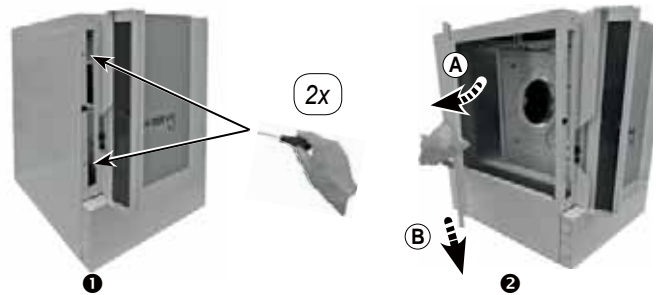
- ② Schuif het filter uit het toestel.



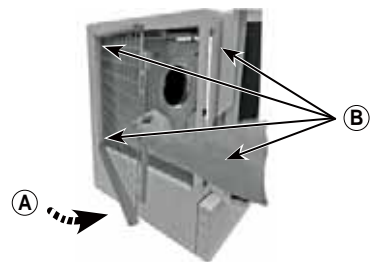
- ③ 1 Filtrerrail losschroeven (4x Torx T20)
- 2 Filtrerrail uit toestel losnemen.



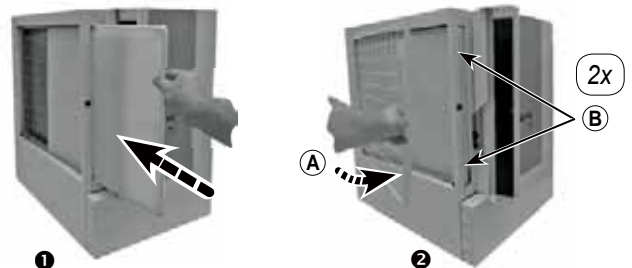
- ④ 1 Paneel aan linkerzijde losschroeven (2x Torx T20)
- 2 Paneel uitnemen.



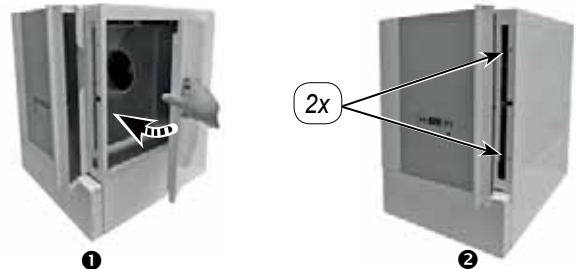
- ⑤ Aan rechterzijde losgenomen filtrerrail in vrijgekomen opening plaatsen en met 4 schroeven bevestigen. Let op: Filtrerrail zit schuin naar achter gemonteerd!



- ⑥ 1 Plaats het filter in de filtrerrail.
- 2 Monteer het filtergas met 2 lange Torx schroeven.



- ⑦ 1 Monteer aan rechterzijde de losgenomen plaat.
- 2 Bevestig deze met 2 lange Torx schroeven.



- ⑧ Het Elan toestel is nu uitgevoerd met een linker filteraansluiting i.p.v. van de standaard rechter filteraansluiting.



5.8 Plaatsing WTW op Elan Downflow

Het Elan Downflow toestel is al zodanig voorbereid dat er een Brink warmteterugwinunit (WTW) type Renovent Elan op het toestel geplaatst kan worden.

Bij het plaatsen van de Renovent Elan op een Elan downflow toestel wordt er van uitgegaan dat de voorzijde van beide toestellen gelijk wordt gehouden.

De aansluiting "naar woning" wordt aangesloten bovenop het Elan downflow toestel.

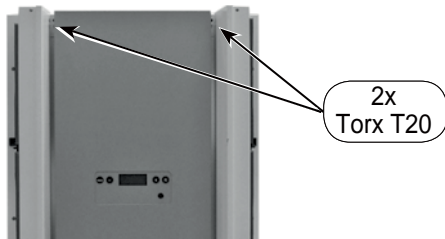
Maak hierbij gebruik van de als optie leverbare koppelset (Brink artikelcode 007026 voor Elan 10/ Brink artikelcode 008026 voor Elan 16/25) welke tussen het Elan downflow toestel en de Renovent Elan wordt geplaatst.

Wordt er een Renovent Excellent separaat in de opstellingruimte geplaatst dan is deze koppelset niet nodig en kan de luchttoevoeraansluiting van de Renovent Excellent worden aangesloten op het retourkanaal van de Elan luchtverwarmer.

5.9 Filteraansluiting boven /onder

Wanneer het retourlucht kanaal op (downflow uitvoering) of onder (upflow uitvoering) het toestel moet worden aangesloten dient een filtercassette te worden geplaatst.

- ① Open beide filterdeuren van het toestel en verwijder de twee verzonken lange Torx- schroeven waarmee bovenplaat gemonteerd zit.



- ② Bovenplaat verwijderen (deze wordt later gebruikt om filtergas aan zijkant van toestel te vervangen).



- ③ Plaats de filtercassette op het toestel en schroef deze vast met de twee lange Torx schroeven.



- ④ De bestaande filtergas moet worden vervangen door de losgenomen bovenplaat. Voor losnemen filtergas en monteren bovenplaat zie §5.7.

5.10 Koeling

Het is ook mogelijk dat een Elan toestel wordt uitgerust met koeling. Daarvoor moet een Elan koelblok (koelblok water of koelblok inverter) in het luchtsysteem worden geplaatst en (indien nodig) een condensingunit worden aangesloten op het koelblok. Tevens dient een relais (Gemonteerd in interface koeling welke meegeleverd wordt bij koelblok) op de besturingsunit van de Elan aangesloten te worden op aansluiting 7 en 8 op de 9-polige connector. (zie ook §10.1 en §11.3).

Bij het inschakelen van de koeling draait de systeemventilator altijd op luchthoeveelheid koeling (instelling stap 4). Voor het inschakelen van de koeling moet een verbinding worden gemaakt tussen aansluiting 1 en 2 op de 9-polige connector (zie ook §10.1 en §11.3).

5.11 Elektrische aansluitingen

Het toestel wordt geleverd met een 230 V. netstekker. Bij aflevering toestel zit het 230 V. netsnoer opgeborgen achter

het onderpaneel (Downflow uitvoering); zie §3.4 of achter het bovenpaneel (Upflow uitvoering).

5.11.1 Aansluiten van de netstekker

Het toestel kan door middel van de aan het toestel gemonteerde stekker worden aangesloten op een goed bereikbare, geaarde wandcontactdoos. De elektrische installatie moet voldoen aan zowel NEN 1010 als de eisen van uw elektriciteitsbedrijf.

Ten behoeve van het doorvoeren van de netstekker naar buiten het toestel zijn er diverse uitbreekopeningen aangebracht.



Waarschuwing

De ventilator en regelprint werken onder hoogspanning. Bij werkzaamheden in het toestel dient het toestel spanningsvrij te worden gemaakt door de netstekker los te nemen.



Let op:

Zorg ervoor dat netsnoer bij doorvoeren naar buiten **altijd** vrij ligt van de warmtewisselaar!


5.11.2 Ventilatieschakelaar


Wanneer een 4-standen ventilatieschakelaar (optie) is geplaatst (aansluiting op modulaire connector X2), kan de gebruiker hiermee een aantal bedrijfssituaties instellen.

Voor elektrische aansluiting van de 4-standen ventilatieschakelaar zie §11.2.

De positie van de standenschakelaar wordt weergegeven op het display van het toestel (achter het ventilatiesymbooltje).

Let op: Indien het toestel staat ingesteld op buitenluchtprogramma zijn de functies van de standenschakelaar afwijkend!

Positie 4-standenschakelaar	Bedrijfssituatie standaard (stap nr. 9 op 0)
	Verhoogde ventilatorstand met koeling ingeschakeld (hoog) - Systeemventilator draait continu op koeling luchtdebiet + schakelen koeluitgang
1	Comfortstand (normaal) - Systeemventilator geregeld door systeemtemperatuurvoeler; bij geen warmtevraag draait systeemventilator continu op minimale luchtdebiet
2	Ventilatiestand uit (stand-by) - Systeemventilator geregeld door systeemtemperatuurvoeler; bij geen warmtevraag staat de systeemventilator stil
3	Verhoogde ventilatorstand (hoog) - Systeemventilator draait continu op maximaal ingestelde luchtdebiet

Positie 4-standenschakelaar	Bedrijfssituatie bij buitenluchtprogramma (stap nr. 9 op 1)
	Verhoogde ventilatorstand met koeling ingeschakeld (hoog) - Systeemventilator draait continu op koeling luchtdebiet + schakelen koeluitgang
1	Comfortstand (normaal) - Systeemventilator draait continu op maximale luchtdebiet
2	Ventilatiestand uit (stand-by) - Systeemventilator draait continu op minimale luchtdebiet
3	Verhoogde ventilatorstand (hoog) - Systeemventilator draait continu op koeling luchtdebiet