



*Air for life*

## Instrukcja instalacji

Bezprzewodowy przełącznik 3-pozycyjny

Polski





# Instrukcja instalacji

Bezprzewodowy przełącznik 3-pozycyjny



Przechowywać w pobliżu urządzenia

To urządzenie może być używane przez dzieci w wieku od 8 lat oraz osoby o ograniczonych zdolnościach umysłowych, ograniczeniach fizycznych lub nieposiadające wiedzy i doświadczenia, mogą być używane wtedy, gdy są nadzorowane lub zostały poinstruowane w zakresie bezpiecznego korzystania z urządzenia i są świadome potencjalnych zagrożeń.

Dzieci w wieku poniżej 3 lat należy trzymać z dala od urządzenia, chyba że znajdują się pod stałym nadzorem.

Dzieci w wieku od 3 do 8 lat mogą wyłącznie włączać i wyłączać urządzenie, jednak tylko wtedy, gdy znajdują się pod nadzorem albo gdy otrzymały precyzyjne instrukcje bezpiecznej obsługi urządzenia i rozumieją potencjalne niebezpieczeństwa. Dotyczy to wyłącznie sytuacji, w której urządzenie zostało umieszczone i zainstalowane w typowej pozycji eksploatacyjnej. Dzieci w wieku od 3 do 8 lat nie mogą wkładać wtyczki do gniazdka, nie mogą czyścić urządzenia ani zmieniać jego ustawień oraz nie mogą wykonywać żadnych prac konserwacyjnych, które normalnie byłyby wykonywane przez użytkownika. Dzieci nie mogą bawić się urządzeniem.

**Jeżeli potrzebny jest nowy kabel zasilający, zawsze należy zamawiać kabel zamienny w firmie Brink Climate Systems B.V.. Aby zapobiec niebezpiecznym sytuacjom, wymianę uszkodzonego podłączenia do sieci zasilającej należy zlecać wyłącznie wykwalifikowanym specjalistom!**

Kraj: PL

# Spis treści

1 Instrukcja obsługi. . . . .	5
1.1 Bezprzewodowy przełącznik 3-pozycyjny – opis . . . . .	6
1.2 Podzespoły objęte dostawą. . . . .	8
2 Specyfikacja techniczna. . . . .	9
2.1 Ogólna specyfikacja produktu. . . . .	9
2.2 Wpływ środowiska. . . . .	9
2.3 Omówienie elementów sterowania. . . . .	10
3 Montaż. . . . .	12
3.1 Bezprzewodowy przełącznik 3-pozycyjny – montaż. . . . .	12
3.2 Bezprzewodowy przełącznik 3-pozycyjny – demontaż. . . . .	13
3.3 Podłączanie stałego źródła zasilania (opcja). . . . . . . .	14
3.4 Korzystanie z innej ramki (opcja). . . . .	16
4 Przygotowanie do pracy. . . . .	17
4.1 Łączenie z bezprzewodowym nadajnikiem/ odbiornikiem (parowanie). . . . .	17
4.2 Bezprzewodowy przełącznik 3-pozycyjny – przywrócenie ustawień fabrycznych. . . . .	19
4.3 Parowanie wielu systemów. . . . .	19
5 Bezprzewodowy przełącznik 3-pozycyjny – dodatkowe informacje. . . . .	20
5.1 Parowanie dodatkowego zdalnego sterownika/ czujnika. . . . .	20
6 Wzmacniacz sygnału. . . . .	22
7 Rozwiązywanie problemów i gwarancja. . . . .	23
7.1 Awaria. . . . .	23
7.2 Gwarancja. . . . .	23
8 Konserwacja. . . . .	24
8.1 Konserwacja. . . . .	24
8.2 Wymiana baterii. . . . .	24
9 Deklaracja zgodności. . . . .	25
10 Recykling i utylizacja. . . . .	26



# 1 Instrukcja obsługi

Szanowny kliencie,

Dziękujemy za zakup urządzenia Bezprzewodowy przełącznik 3-pozycyjny. Niniejsza instrukcja obsługi i instalacji zawiera wszystkie informacje niezbędne do szybkiego zapoznania się z produktem. Uprzejmie prosimy o dokładne zapoznanie się z tymi informacjami przed rozpoczęciem korzystania z produktu. Niniejsza instrukcja obsługi jest przeznaczona dla instalatora urządzenia Bezprzewodowy przełącznik 3-pozycyjny i jego użytkownika końcowego.

Należy przechowywać niniejszą instrukcję obsługi. Aby uzyskać więcej informacji lub zamówić instrukcje, prosimy o kontakt:

Brink Climate Systems B.V.  
Skrytka pocztowa 11  
NL-7950 AA, Staphorst, Holandia  
Tel.: +31 (0) 522 46 99 44  
Faks: +31 (0) 522 46 94 00  
E-mail: [info@brinkclimatesystems.nl](mailto:info@brinkclimatesystems.nl)  
[www.brinkclimatesystems.nl](http://www.brinkclimatesystems.nl)

## 1.1 Bezprzewodowy przelacznik 3-pozycyjny – opis

### Zamierzone i niezamierzone użycie

Niniejsza instrukcja dotyczy produktu Bezprzewodowy przelacznik 3-pozycyjny (patrz A na ilustracji poniżej). Bezprzewodowy przelacznik 3-pozycyjny powinien być używany wyłącznie w połączeniu z produktami zatwierdzonymi przez Brink Climate Systems B.V..

Bezprzewodowy przelacznik 3-pozycyjny może być używany wyłącznie z jednostką odzysku ciepła (HRU, heat recovery unit) wyposażoną w złącze USB i w której różne komponenty są wyposażone w konkretne wersje oprogramowania:

- Wersja oprogramowania jednostki HRU zaczynająca się od S2 → Wersja S2.01.24 lub wyższa.
- Wersja oprogramowania jednostki HRU zaczynająca się od S3 → Wersja S3.01.03 lub wyższa.
- Wersja oprogramowania nadajnika/odbiornika bezprzewodowego i zdalnych sterowników/czujników → S1.01.15 lub nowsza.

Wersje oprogramowania jednostki HRU można sprawdzić za pomocą interfejsu użytkownika lub w odpowiedniej instrukcji instalacji urządzenia. Jednostkę HRU można zaktualizować za pomocą pamięci USB i instrukcji dostarczonych z bezprzewodowym nadajnikiem/odbiornikiem.

Brink Climate Systems B.V. oferuje serię zdalnych sterowników/czujników, które łączą się z jednostką HRU za pośrednictwem bezprzewodowego nadajnika/odbiornika (F). Seria ta składa się z 5 typów bezprzewodowych zdalnych sterowników/czujników (A–E). Sterownik zdalny (A, B lub C) informuje o konieczności wymiany/czyszczenia filtrów lub usterce systemu wentylacji.

Opcjonalnie dostępny jest wzmacniacz sygnału. Wzmacniacz ten jest niezbędny, gdy sygnał w mieszkaniu/domu musi pokonać dużą odległość, w przypadku bardzo dobrze izolowanych domów lub w sytuacjach, w których używane są materiały zaktócające sygnał. Podczas projektowania należy przewidzieć zastosowanie wzmocnienia sygnału.

Podłączona jednostka HRU jest obsługiwana za pomocą jednego z przycisków na urządzeniu Bezprzewodowy przelacznik 3-pozycyjny. Objasnienia dotyczące przycisków na urządzeniu Bezprzewodowy przelacznik 3-pozycyjny zawiera temat → [Omówienie elementów sterowania](#) -> strona 10.

Bezprzewodowy przelacznik 3-pozycyjny musi być zawsze używany razem z bezprzewodowym nadajnikiem/odbiornikiem na jednostce HRU. Możliwe jest połączenie wielu zdalnych sterowników/czujników z jednym bezprzewodowym nadajnikiem/odbiornikiem.

Łącznie z jednym przekaźnikiem można sparować maksymalnie 12 zdalnych sterowników/czujników (maks. 4 sterowniki / maks. 4 czujniki CO<sub>2</sub> i maks. 4 czujniki wilgotności).

---


### Uwaga

**Zdalny sterownik z wbudowanym czujnikiem CO<sub>2</sub> jest rozpoznawany przez podłączoną jednostkę HRU jako czujnik CO<sub>2</sub>, a sterownik z wbudowanym czujnikiem wilgotności jest rozpoznawany jako czujnik wilgotności (RH).**

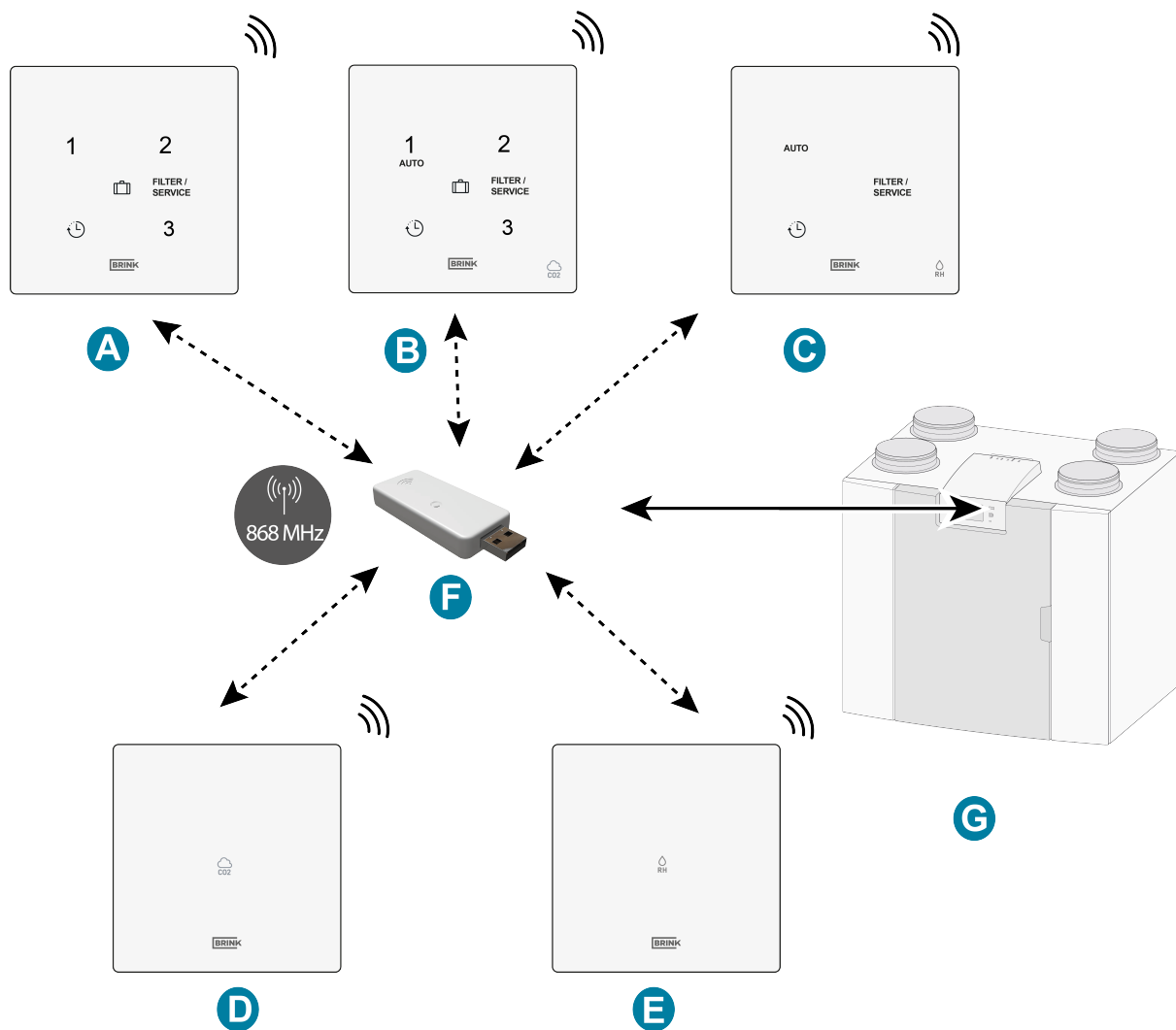
---

Jeśli co najmniej jeden czujnik CO<sub>2</sub> jest sparowany z jednostką HRU, wówczas urządzenie wentyluje zgodnie z warunkami ustawionymi w jednostce HRU przez podłączone czujniki CO<sub>2</sub>.

Jeśli używanych jest wiele czujników, pierwszeństwo ma czujnik żądający najwyższego poziomu wentylacji. Jeśli używanych jest wiele zdalnych sterowników, pierwszeństwo ma ostatnio używany poziom wentylacji.

Gdy włączony jest tryb wakacyjny () (jeśli jest dostępny), regulacja wilgotności/CO<sub>2</sub> (jeśli dotyczy) nie działa! Kontrola poziomu CO<sub>2</sub> nie działa również przy wybranym ustawieniu nr 3 przelacznika 3-pozycyjnego oraz w trybie wspomagania na czujniku wilgotności względnej z funkcją wspomagania.

Natężenia przepływu powietrza powiązane z ustawieniami wentylacji muszą być zawsze ustawione w sparowanej jednostce HRU. Informacje na temat ustawień wentylacji można znaleźć w instrukcji instalacji podłączonej jednostki HRU.



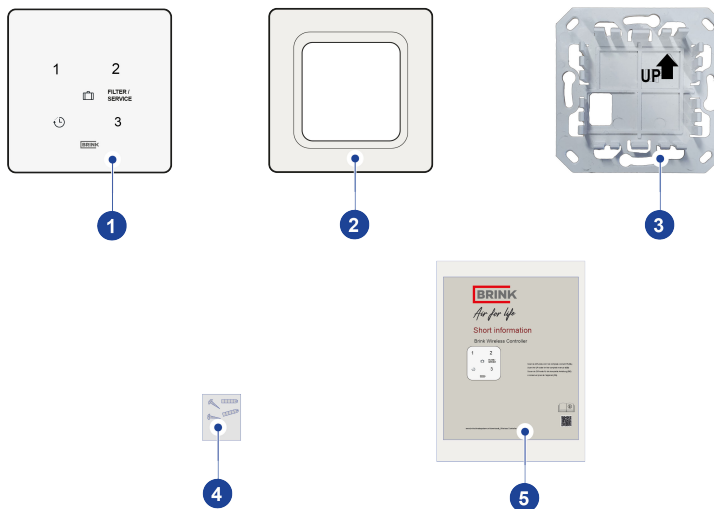
- A. Bezprzewodowy przełącznik 3-pozycyjny
- B. Bezprzewodowy czujnik CO<sub>2</sub> z przełącznikiem 3-pozycyjnym
- C. Bezprzewodowy czujnik wilgotności względnej z funkcją wzmocnienia
- D. Bezprzewodowy czujnik CO<sub>2</sub>
- E. Bezprzewodowy czujnik wilgotności względnej
- F. Bezprzewodowy nadajnik/odbiorca
- G. Urządzenie ze złączem USB (np. jednostka HRU typu Flair)

## 1.2 Podzespoły objęte dostawą

Sprawdzić, czy dostarczony Bezprzewodowy przelącznik 3-pozycyjny jest kompletny i nie jest uszkodzony.

*Zakres dostawy urządzenia Bezprzewodowy przelącznik 3-pozycyjny obejmuje następujące podzespoły:*

1. Bezprzewodowy przelącznik 3-pozycyjny
2. Ramka
3. Uchwyt ścienny
4. Śruby montażowe (2x) i kotki rozporowe (2x)
5. Krótka informacja z kodem QR do instrukcji online



Dostawa nie obejmuje swoim zakresem opcjonalnie dostępnego stałego zasilacza, który można zamówić w Brink – numer części 532924.

# 2 Specyfikacja techniczna

## 2.1 Ogólna specyfikacja produktu

### Opis produktu

Nazwa: Bezprzewodowy przetą̀cznik 3-pozycyjny

### Specyfikacja techniczna produktu

Napięćcie robocze: 3 V

Klasa ochrony: IP21

Typ baterii: Litowa CR2032.MRF (preferowany producent Renata lub Panasonic CR-2032/BS)

#### **Nie dotyczy, jeśli używane jest stałe źródło zasilania!**

Wydajność baterii:

**Wydajność baterii ulegnie drastycznemu pogorszeniu, gdy nie będzie można nawiązać połączenia z nadajnikiem/odbiornikiem bezprzewodowym w jednostce HRU!**

Może się to zdarzyć, gdy będzie poza zasięgiem lub poza gniazdem USB. Na czas przechowywania czujnika/sterownika należy wyjąć z niego baterię.

Częstotliwość: 868 MHz

Kolor: RAL 9010 (biały)

### Warunki otoczenia

Temperatura otoczenia: 0°C do 50°C

Temperatura przechowywania: -20°C do 60°C

Wilgotność: 0% do 90%

Inne: Produkt nadaje się wyłącznie do użytku wewnątrz pomieszczeń

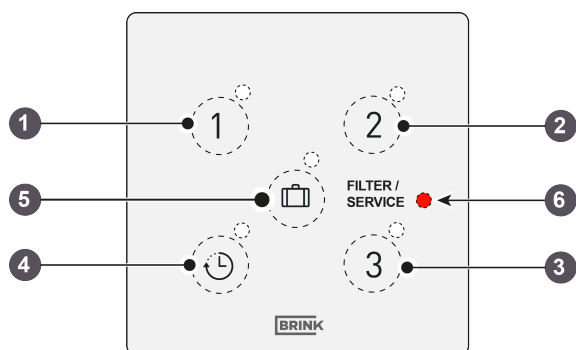
Zakres: 300 m (brak przeszkód; wysokość 1 m)

## 2.2 Wpływ środowiska

Aby zapewnić prawidłowe działanie, urządzenie Bezprzewodowy przetą̀cznik 3-pozycyjny powinno być umieszczone i używane w miejscu zapewniającym odpowiednie warunki otoczenia. Bezprzewodowy przetą̀cznik 3-pozycyjny może być montowany wyłącznie w pomieszczeniach, ale nie w pobliżu źródeł ciepła i grzejników ani w ekstremalnie wilgotnym środowisku. Bezprzewodowy przetą̀cznik 3-pozycyjny nie może być narażony na bezpośrednie promieniowanie ciepłe (światło słoneczne). Bezprzewodowy przetą̀cznik 3-pozycyjny nie może być instalowany w pobliżu pola magnetycznego. Mogłoby to doprowadzić do uszkodzenia wewnętrznych podzespołów.

## 2.3 Omówienie elementów sterowania

Bezprzewodowy przełącznik 3-pozycyjny jest wyposażony w 5 przycisków (pojemnościowych). Każdemu przyciskowi towarzyszy dioda LED (biała).



1. Przycisk wentylacji – poziom 1
2. Przycisk wentylacji – poziom 2
3. Przycisk wentylacji – poziom 3
4. Przycisk funkcji wzmocnienia
5. Przycisk trybu wakacyjnego
6. Dioda LED filtra/usterki (czerwona)

### Przycisk 1

Po naciśnięciu przycisku 1 jednostka HRU zacznie działać z poziomem wentylacji 1 (podstawowa wentylacja podczas nieobecności). Biała dioda LED obok przycisku 1 mignie raz, potwierdzając naciśnięcie przycisku.



### Przycisk 2

Po naciśnięciu przycisku 2 (wystarczająca wentylacja podczas obecności) jednostka HRU zacznie działać z poziomem wentylacji 2. Biała dioda LED obok przycisku 2 mignie raz, potwierdzając naciśnięcie przycisku.



### Przycisk 3

Po naciśnięciu przycisku 3 jednostka HRU zacznie działać z poziomem wentylacji 3 (maksymalna wentylacja podczas gotowania / brania prysznica lub kąpeli). Biała dioda LED obok przycisku 3 mignie raz, potwierdzając naciśnięcie przycisku.



### Przycisk 4 / Wzmocnienie (🕒)

Po naciśnięciu przycisku 4 jednostka HRU będzie działać przez 30 minut na poziomie wentylacji 3 (funkcja wzmocnienia), a następnie wróci do poprzednio aktywnego poziomu wentylacji. Biała dioda LED umieszczona obok przycisku 4 mignie raz, potwierdzając naciśnięcie przycisku.



### Przycisk 5 (👛)

Po naciśnięciu przycisku 5 (minimalna wentylacja) jednostka HRU zacznie działać z poziomem wentylacji 0 (tryb wakacyjny). Biała dioda LED obok przycisku 5 mignie raz, potwierdzając naciśnięcie przycisku. (Jeśli dotyczy: Tryb automatyczny z czujnikiem CO<sub>2</sub> i czujnikiem wilgotności względnej jest wyłączony w tym trybie).



### Dioda LED filtra/usterki

Ta czerwona dioda LED sygnalizuje konieczność wyczyszczenia/wymiany filtrów lub awarię podłączonej jednostki HRU.



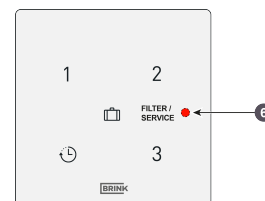
### Powiadomienie o filtrze

Gdy zaświeci się czerwona dioda LED na urządzeniu Bezprzewodowy przetą̀cznik 3-pozycyjny, naleŹy wymienić lub wyczyścić filtry w jednostce HRU podłączonej do urządzenia Bezprzewodowy przetą̀cznik 3-pozycyjny.

W przypadku urządzenia Bezprzewodowy przetą̀cznik 3-pozycyjny z zasilaniem bateryjnym: Dioda LED świeci przez 300 sekund po naciśnięciu dowolnego przycisku (Bezprzewodowy przetą̀cznik 3-pozycyjny z zasilaniem bateryjnym).

W przypadku urządzenia Bezprzewodowy przetą̀cznik 3-pozycyjny z zasilaniem sieciowym (opcjonalnie): Dioda LED świeci w sposób ciągły.

Powiadomienia o filtrze nie można zresetować za pośrednictwem urządzenia Bezprzewodowy przetą̀cznik 3-pozycyjny. Informacje na temat resetowania powiadomienia o filtrze można znaleźć w instrukcji obsługi jednostki HRU podłączonej do urządzenia Bezprzewodowy przetą̀cznik 3-pozycyjny.



6 = Dioda LED powiadomienia o filtrze

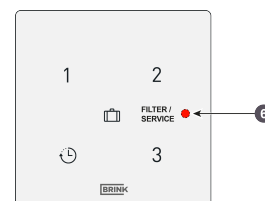
### Powiadomienie o błędzie

Jeśli w jednostce HRU podłączonej do urządzenia Bezprzewodowy przetą̀cznik 3-pozycyjny wystąpi usterka, czerwona dioda LED na urządzeniu Bezprzewodowy przetą̀cznik 3-pozycyjny zacznie migać z częstotliwością 1 Hz (1 mignięcie na sekundę).

W przypadku urządzenia Bezprzewodowy przetą̀cznik 3-pozycyjny z zasilaniem bateryjnym: Dioda LED miga przez 300 sekund po naciśnięciu dowolnego przycisku (Bezprzewodowy przetą̀cznik 3-pozycyjny z zasilaniem bateryjnym).

W przypadku urządzenia Bezprzewodowy przetą̀cznik 3-pozycyjny z zasilaniem sieciowym (opcjonalnie): Dioda LED miga w sposób ciągły.

Aby rozwiązać problemy związane z powiadomieniami o błędach wyświetlanymi na urządzeniu Bezprzewodowy przetą̀cznik 3-pozycyjny, naleŹy zapoznać się z instrukcją instalacji jednostki HRU podłączonej do urządzenia Bezprzewodowy przetą̀cznik 3-pozycyjny.



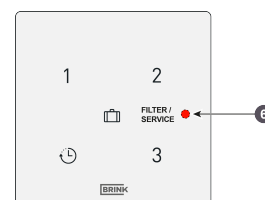
6 = Dioda LED usterki (miga z częstotliwością 1 Hz)

### Utracone połączenie

Gdy Bezprzewodowy przetą̀cznik 3-pozycyjny utraci połączenie z nadajnikiem/odbiornikiem bezprzewodowym, dioda LED usterki również zacznie migać.

Dioda LED miga 3 razy (świeci przez 0,5 sekundy, po czym gaśnie na 60 sekund) albo miga przez 300 sekund po naciśnięciu dowolnego przycisku (Bezprzewodowy przetą̀cznik 3-pozycyjny z zasilaniem bateryjnym).

Powiadomienia o filtrach i usterekach są anulowane.



6 = Dioda LED (miga: świeci przez 0,5 s, gaśnie na 60 s)

# 3 Montaż

## 3.1 Bezprzewodowy przelącznik 3-pozycyjny – montaż

Aby zamontować Bezprzewodowy przelącznik 3-pozycyjny, należy wykonać kroki **od 1 do 4**. W tej sekcji przedstawiono przykładowy bezprzewodowy przelącznik 3-pozycyjny. Montaż innych zdalnych sterowników/czujników odbywa się w podobny sposób.

### Krok 1

Uchwyt ścienny można przymocować do podtynkowej puszki elektrycznej (Ø55 mm) lub zamontować bezpośrednio na ścianie za pomocą dołączonej dwustronnej taśmy samoprzylepnej. Montaż na puszcze elektrycznej jest konieczny w przypadku korzystania ze stałego źródła zasilania (opcja) – patrz → [Podłączanie stałego źródła zasilania \(opcja\)](#) -> strona 14.

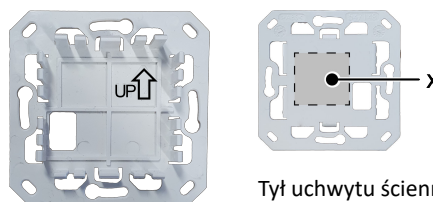
Bezprzewodowy przelącznik 3-pozycyjny należy umieścić na wysokości około 1,65 m nad podłogą.

- Przykręcić lub przykleić uchwyt ścienny do ściany w prawidłowy sposób.



#### Uwaga

Strzałka na uchwycie ściennym musi być skierowana w górę!



Tył uchwytu ściennego z wskazaną dwustronną taśmą samoprzylepną

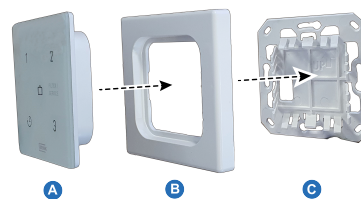
### Krok 2

Zdjąć plastikowy pasek izolacyjny z baterii.



### Krok 3

Wcisnąć Bezprzewodowy przelącznik 3-pozycyjny (A) wraz z dostarczoną ramką (B) w uchwyt ścienny (C).



Po zamontowaniu urządzenia Bezprzewodowy przelącznik 3-pozycyjny w uchwycie ściennym należy usunąć folię z przodu.





#### Krok 4

Po zamontowaniu urządzenia Bezprzewodowy przelącznik 3-pozycyjny na ścianie bezprzewodowy nadajnik/odbiornik\* można umieścić w porcie USB jednostki HRU, która jest połączona z urządzeniem Bezprzewodowy przelącznik 3-pozycyjny. Aby połączyć nadajnik/odbiornik bezprzewodowy z jednostką HRU, patrz → [Łączenie z bezprzewodowym nadajnikiem/odbiornikiem \(parowanie\)](#) -> strona 17.



*\* Nadajnik/odbiornik bezprzewodowy nie jest objęty zakresem dostawy urządzenia Bezprzewodowy przelącznik 3-pozycyjny i należy go zamówić osobno!*

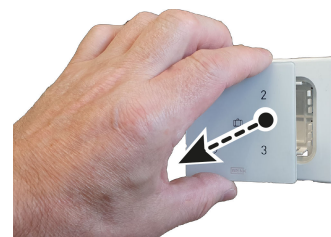
#### **i** Uwaga

Gdy zasilanie bezprzewodowego zdalnego sterownika/czujnika zostanie włączone, wszystkie 5 diod LED na sterowniku/czujniku zaczną migać.

### 3.2 Bezprzewodowy przelącznik 3-pozycyjny – demontaż

Aby zdemontować Bezprzewodowy przelącznik 3-pozycyjny z uchwyty ścienne: Chwyć przód urządzenia Bezprzewodowy przelącznik 3-pozycyjny za krawędzie i delikatnie wyciągnąć je ze wspornika.

*W tej sekcji przedstawiono przykład bezprzewodowego przelącznika 3-pozycyjnego, ale inne bezprzewodowe sterowniki/czujniki należy zdejmować z uchwyty ścienne w ten sam sposób.*



### 3.3 Podłączanie stałego źródła zasilania (opcja)

Opcjonalny zasilacz można zamówić w Brink – kod artykułu 532924. W przypadku korzystania z opcjonalnego stałego źródła zasilania Bezprzewodowy przelącznik 3-pozycyjny należy zamontować na podtynkowej elektrycznej puszcze ściiennej (Ø55 mm).



#### Niebezpieczeństwo

Przed podłączeniem stałego źródła zasilania należy zawsze odłączyć zasilanie sieciowe 230 V.

#### Krok 1

- Umieścić stałe źródło zasilania (A) w puszcze ściiennej.
- Podłączyć zasilanie sieciowe 230 V do fabrycznie zamontowanych szarych złączy zasilania. Odizolować przewód na długości ok. 7 mm.

#### Krok 2

- Przełożyć czerwony i czarny przewód z zielonym złączem przez kwadratowy otwór w uchwycie ściennym (C).
- Przykręcić uchwyt ścienny do puszcze ściiennej.



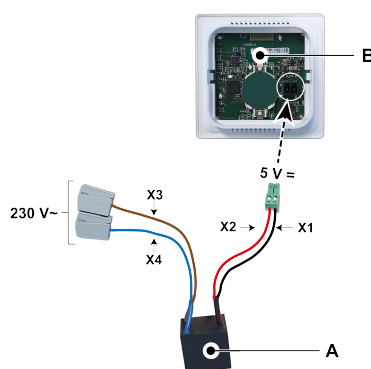
#### Uwaga

Strzałka na uchwycie ściennym musi być skierowana w górę!

A. *Stale źródło zasilania (230 V / 5 V DC)*

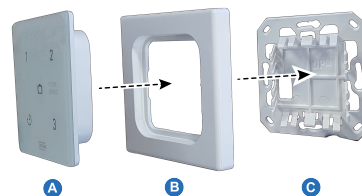
B. *Bezprzewodowy przelącznik 3-pozycyjny*

X1 = Czarny  
X2 = Czerwony  
X3 = Brązowy  
X4 = Niebieski



#### Krok 3

- Wymontowanie baterii (jeśli jest) nie jest wymagane, ale jest zalecane.
- Przełożyć czerwony i czarny przewód z zielonym złączem przez ramkę (B) i podłączyć złącze do złącza z tyłu urządzenia Bezprzewodowy przelącznik 3-pozycyjny (A).
- Wcisnąć Bezprzewodowy przelącznik 3-pozycyjny (A) wraz z podłączonymi przewodami czerwonym i czarnym i ramką (B) w uchwyt ścienny (C).



#### Krok 4

- Po zamontowaniu urządzenia Bezprzewodowy przelącznik 3-pozycyjny w uchwycie ściennym naleŹy usunąć folię z przodu.
- Ponownie podłączyć zasilanie sieciowe 230 V.



#### Krok 5

- Po zamontowaniu urządzenia Bezprzewodowy przelącznik 3-pozycyjny na ścianie bezprzewodowy nadajnik/odbiornik\* można umieścić w porcie USB jednostki HRU, która jest połączona z urządzeniem Bezprzewodowy przelącznik 3-pozycyjny. Aby połączyć nadajnik/odbiornik bezprzewodowy z jednostką HRU, patrz → [Łączenie z bezprzewodowym nadajnikiem/odbiornikiem \[parowanie\]](#) -> strona 17.



*\* Nadajnik/odbiornik bezprzewodowy nie jest objęty zakresem dostawy urządzenia Bezprzewodowy przelącznik 3-pozycyjny i naleŹy go zamówić osobno!*

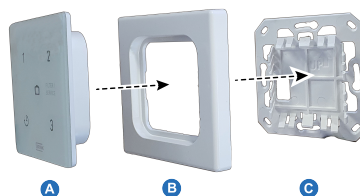


#### Uwaga

Gdy zasilanie bezprzewodowego zdalnego sterownika/czujnika zostanie włączony, wszystkie 5 diod LED na sterowniku/czujniku zaczną migać.

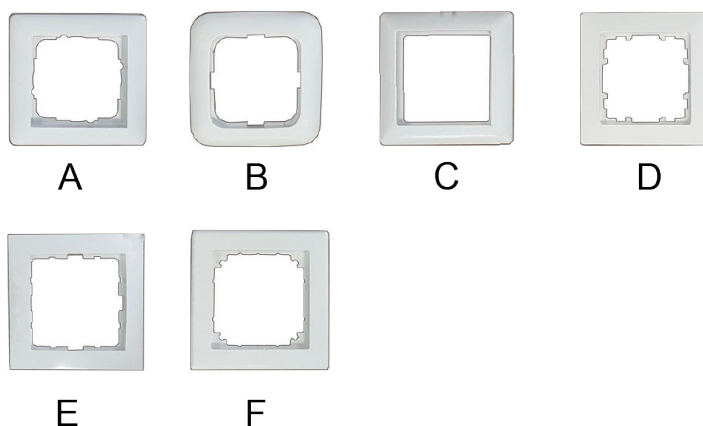
### 3.4 Korzystanie z innej ramki (opcja)

Bezprzewodowy przełącznik 3-pozycyjny składa się z uchwyty ściennego (C), ramki (B) i sterownika bezprzewodowego (A). Uchwyt ścienny (C) zaprojektowano tak, aby można było z nim użyć wielu ramek innych producentów.



Produkty są standardowo dostarczane z ramką Brink. Ramkę tę można zastąpić ramkami innych producentów i typów. Wygląd i tolerancje różnią się w zależności od producenta. Zamiast standardowej ramki można użyć następujących typów ramek:

- A. Gira – System 55
- B. Busch Jaeger Balance/Reflex SI
- C. Jung AS
- D. Siemens Delta
- E. Berker S.1
- F. Merten System M



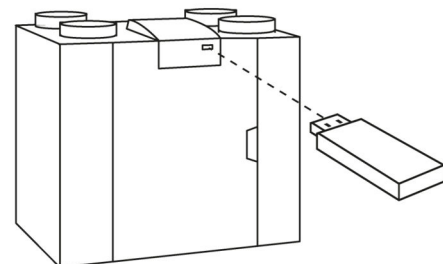
*Wyżej wymienione alternatywne ramki nie są objęte dostawą Brink!*

# 4 Przygotowanie do pracy

## 4.1 Łączenie z bezprzewodowym nadajnikiem/odbiornikiem (parowanie)

Po zamontowaniu urządzenia Bezprzewodowy przetąacznik 3-pozycyjny i umieszczeniu bezprzewodowego nadajnika/odbiornika w jednostce HRU (patrz ilustracja po prawej) można je połączyć (sparować).

W przypadku jednostki HRU wyposażonej w wyświetlacz symbol USB (📶) będzie sygnalizować, że nadajnik/odbiornik bezprzewodowy został „rozpoznany”. W przypadku jednostki HRU bez wyświetlacza taki sam symbol USB będzie widoczny w aplikacji. Jeśli symbol USB nie jest widoczny, jednostka HRU jest prawdopodobnie wyposażona w wersję oprogramowania sprzed lipca 2022 r. i podłączenie urządzenia Bezprzewodowy przetąacznik 3-pozycyjny nie jest możliwe.



Należy postępować zgodnie z poniższym opisem.

**Uwaga:** W przypadku urządzenia Bezprzewodowy przetąacznik 3-pozycyjny z zasilaniem bateryjnym diody LED wyłączają się automatycznie po 300 sekundach, aby oszczędzać energię baterii. Po dotknięciu dowolnego przycisku diody LED włączają się ponownie.

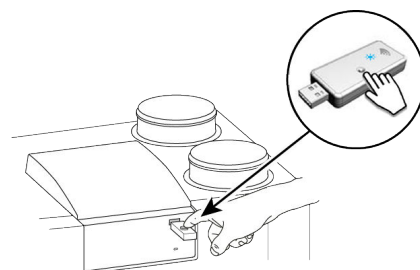
### Krok 1

Podłączyć zasilanie sieciowe do jednostki HRU.

### Krok 2

Nacisnąć i przytrzymać przycisk parowania nadajnika/odbiornika bezprzewodowego przez 3–10 sekund.

Zielona dioda LED na nadajniku/odbiorniku bezprzewodowym zacznie migać (1 raz na sekundę). Tryb parowania jest aktywny przez 10 minut.



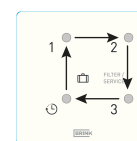
### Krok 3

Nacisnąć i przytrzymać przycisk parowania przez 3–10 sekund na spodzie sterownika (przez maty otwór), na przykład końcem spinacza do papieru.

W momencie naciśnięcia przycisku powinno być słyszalne „kliknięcie”.



Tryb parowania jest włączony, gdy cztery diody LED zaświecą się po kolei (co 0,5 sekundy, jedna po drugiej).

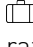


Tryb parowania jest wyłączony, gdy czerwona dioda LED świeci przez dwie sekundy.

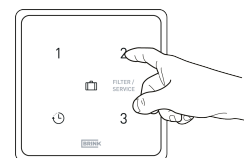
Jeśli parowanie się nie powiedzie, należy przywrócić ustawienia fabryczne urządzenia Bezprzewodowy przetącznik 3-pozycyjny i ponowić próbę parowania. Dodatkowe informacje: → [Wzmacniacz sygnału](#) -> strona 22



#### Krok 4

Należy wybrać, pod którym numerem czujnik ma zostać zarejestrowany, konfigurując identyfikator węzła „NODE ID”. W tym celu należy nacisnąć dowolny z czterech przycisków na urządzeniu Bezprzewodowy przetącznik 3-pozycyjny (nie używać przycisku trybu wakacyjnego ). Można na przykład nacisnąć przycisk 2. Wtedy dioda LED 2 mignie jeden raz.

W przypadku parowania wielu zdalnych sterowników/czujników z jednostką HRU należy nacisnąć przycisk identyfikatora NODE ID, który nie został jeszcze przypisany. Identyfikator musi być unikatowy dla każdego czujnika. Numer przycisku odpowiada numerowi sparowanego akcesorium w menu jednostki HRU.



Jeśli parowanie nie powiedzie się, należy wrócić do kroku 3. Należy również sprawdzić nadajnik/odbiornik bezprzewodowy.

Aby wyłączyć tryb parowania: Krótko nacisnąć i przytrzymać przycisk parowania nadajnika/odbiornika bezprzewodowego (1 sekunda). Zielona dioda LED na bezprzewodowym nadajniku/odbiorniku przestanie migać.

---

#### Uwaga

Należy zawsze wyłączać tryb parowania na bezprzewodowym nadajniku/odbiorniku natychmiast po sparowaniu.

---

#### Uwaga

Jeśli bezprzewodowy zdalny sterownik/czujnik zostanie zarejestrowany przy użyciu dotychczasowego identyfikatora NODE ID, poprzednio zarejestrowany zdalny sterownik/czujnik zostanie zastąpiony. Należy się upewnić, że wszystkie sparowane zdalne sterowniki/czujniki mają przypisany unikatowy identyfikator NODE ID.

---

Aktywacja zdalnego sterownika/czujnika oraz natężenia przepływu powietrza związane z ustawieniami wentylacji muszą być zawsze skonfigurowane na sparowanej jednostce HRU. Nie można tego zrobić na urządzeniu Bezprzewodowy przetącznik 3-pozycyjny.

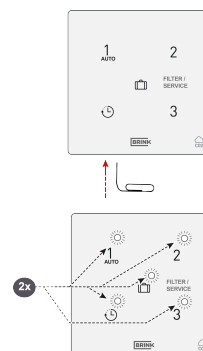
Więcej informacji można znaleźć w instrukcji instalacji podłączonej jednostki HRU.

## 4.2 Bezprzewodowy przełącznik 3-pozycyjny – przywrócenie ustawień fabrycznych

Możliwe jest przywrócenie ustawień fabrycznych nadajnika/odbiornika bezprzewodowego i zdalnego sterownika/czujnika:

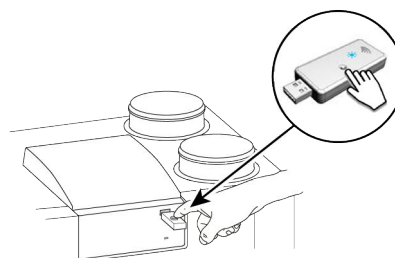
### Bezprzewodowy przełącznik 3-pozycyjny – przywracanie ustawień fabrycznych

- Nacisnąć i przytrzymać przycisk parowania (na przykład końcem spinacza biurowego) przez ponad 20 sekund. W momencie naciśnięcia przycisku powinno być słyszalne „kliknięcie”.
- Aby potwierdzić reset, wszystkie 5 diod LED mignie dwa razy (zaświecą się na 0,5 sekundy i zgasną na 5 sekund).
- Wszystkie informacje dotyczące parowania zostaną usunięte z urządzenia Bezprzewodowy przełącznik 3-pozycyjny.



### Przywracanie ustawień fabrycznych nadajnika/odbiornika bezprzewodowego

- Nacisnąć i przytrzymać przycisk na nadajniku/odbiorniku bezprzewodowym przez ponad 20 sekund.
- Aby potwierdzić reset, zielona dioda LED na nadajniku/odbiorniku bezprzewodowym mignie dwa razy.
- Wszystkie informacje dotyczące parowania zostaną usunięte z nadajnika/odbiornika bezprzewodowego.



## 4.3 Parowanie wielu systemów

W przypadku parowania wielu instalacji/mieszkań należy dokończyć parowanie nadajników bezprzewodowych dla każdej instalacji/mieszkania i dopilnować, aby tylko jeden (1) nadajnik/odbiornik bezprzewodowy był w trybie parowania w danym momencie.

Bezprzewodowy nadajnik/odbiornik w trybie parowania może wykrywać i parować się z bezprzewodowymi nadajnikami/odbiornikami, bezprzewodowymi sterownikami i/lub czujnikami z różnych instalacji/mieszkań.

Aby wyłączyć tryb parowania nadajnika/odbiornika bezprzewodowego: Nacisnąć przycisk parowania na nadajniku/odbiorniku bezprzewodowym (1 sekunda). Zielona dioda LED na urządzeniu przestanie migać.

### **i** Uwaga

Należy zawsze wyłączać tryb parowania na bezprzewodowym nadajniku/odbiorniku natychmiast po sparowaniu.

# 5 Bezprzewodowy przełącznik 3- pozycyjny – dodatkowe informacje

## 5.1 Parowanie dodatkowego zdalnego sterownika/czujnika

Aby podłączyć dodatkowe zdalne sterowniki lub czujniki do jednostki HRU, należy wykonać opisane niżej czynności.

*Jako przykład pokazano bezprzewodowy przełącznik 3-pozycyjny.*

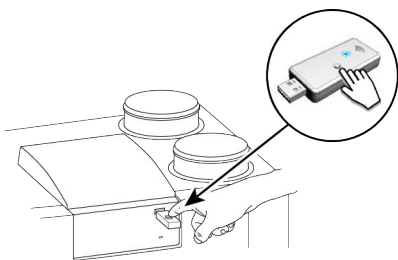
### Krok 1

Podłączyć zasilanie sieciowe do jednostki HRU.

### Krok 2

Nacisnąć i przytrzymać przycisk parowania na nadajniku/odbiorniku bezprzewodowym (3–10 sekund).

Zielona dioda LED na nadajniku/odbiorniku bezprzewodowym zacznie migać (1 raz na sekundę). Tryb parowania jest aktywny przez 10 minut.



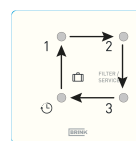
### Krok 3

Nacisnąć i przytrzymać przycisk parowania przez 3–10 sekund na spodzie sterownika (przez mały otwór), na przykład końcem spinacza do papieru.

W momencie naciśnięcia przycisku powinno być słyszalne „kliknięcie”.

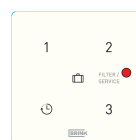


Parowanie jest włączone, gdy cztery diody LED zaświecą się po kolei (co 0,5 sekundy, jedna po drugiej).



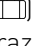
Parowanie jest wyłączone, gdy czerwona dioda LED świeci przez dwie sekundy.

Jeśli parowanie się nie powiedzie, należy przywrócić ustawienia fabryczne urządzenia Bezprzewodowy przełącznik 3-pozycyjny i ponowić próbę parowania. Dodatkowe informacje: → [Wzmacniacz sygnału](#) -> strona 22





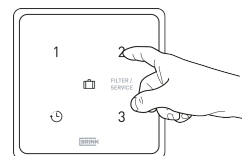
#### Krok 4

Należy wybrać, pod którym numerem czujnik ma zostać zarejestrowany, konfigurując identyfikator węzła „NODE ID”. W tym celu należy nacisnąć dowolny z czterech przycisków na urządzeniu Bezprzewodowy przełącznik 3-pozycyjny (nie używać przycisku trybu wakacyjnego ). Można na przykład nacisnąć przycisk 2. Wtedy dioda LED 2 mignie jeden raz.

W przypadku parowania wielu zdalnych sterowników/czujników z jednostką HRU należy nacisnąć przycisk identyfikatora NODE ID, który nie został jeszcze przypisany. Identyfikator musi być unikatowy dla każdego czujnika. Numer przycisku odpowiada numerowi sparowanego akcesorium w menu jednostki HRU.

Jeśli parowanie nie powiedzie się, należy wrócić do kroku 3. Należy również sprawdzić nadajnik/odbiornik bezprzewodowy.

Aby wyłączyć tryb parowania: Krótko nacisnąć i przytrzymać przycisk parowania nadajnika/odbiornika bezprzewodowego (1 sekunda). Zielona dioda LED na bezprzewodowym nadajniku/odbiorniku przestanie migać.



---

#### Uwaga

Należy zawsze wyłączać tryb parowania na bezprzewodowym nadajniku/odbiorniku natychmiast po sparowaniu.

---

#### Uwaga

Jeśli bezprzewodowy zdalny sterownik/czujnik zostanie zarejestrowany przy użyciu dotychczasowego identyfikatora NODE ID, poprzednio zarejestrowany zdalny sterownik/czujnik zostanie zastąpiony. Należy się upewnić, że wszystkie sparowane zdalne sterowniki/czujniki mają przypisany unikatowy identyfikator NODE ID.

---

# 6 Wzmacniacz sygnału

Dostępny jest opcjonalny wzmacniacz sygnału. Wzmacniacz ten jest niezbędny, gdy sygnał musi pokonać w domu dużą odległość, w przypadku bardzo dobrze izolowanych domów oraz w sytuacjach, w których używane są materiały zakłócające sygnał.

Jeśli zdalny sterownik/czujnik znajduje się poza zasięgiem nadajnika/odbiornika bezprzewodowego i nie można go sparować (czerwona dioda LED na sterowniku lub czujniku), należy odłączyć nadajnik/odbiornik bezprzewodowy od urządzenia Brink i podłączyć go do gniazda smartfona lub laptopa (aby zapewnić zasilanie nadajnika/odbiornika bezprzewodowego). Teraz należy przenieść nadajnik/odbiornik bezprzewodowy do pomieszczenia, w którym znajduje się sterownik lub czujnik przeznaczony do sparowania.

Ponownie uruchomić procedurę parowania. Jeśli parowanie powiedzie się, należy zamontować wzmacniacz sygnału, który zwiększy zasięg sygnału nadajnika/odbiornika bezprzewodowego tak, by docierał do miejsca, gdzie znajdują się sterowniki i/lub czujniki.

Wzmacniacz sygnału można zamówić w Brink – kod artykułu 532715.

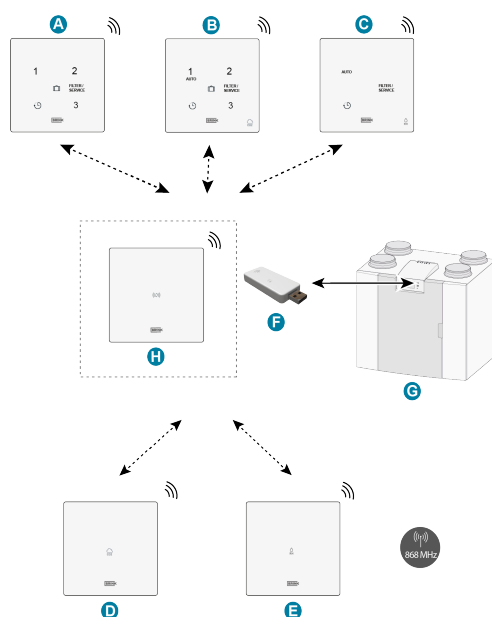
---

**i Uwaga**  
Wzmacniacz sygnału wymaga stałego zasilania 230 V.

---

**i Uwaga**  
Zawsze należy parować zdalne sterowniki i czujniki bezpośrednio z nadajnikiem/odbiornikiem bezprzewodowym, a nie przez wzmacniacz sygnału. Wzmacniacz sygnału nie może być używany do parowania.

---



- A. Bezprzewodowy przelącznik 3-pozycyjny
- B. Bezprzewodowy czujnik CO<sub>2</sub> z przelącznikiem 3-pozycyjnym
- C. Bezprzewodowy czujnik wilgotności względnej z funkcją wzmocnienia
- D. Bezprzewodowy czujnik CO<sub>2</sub>
- E. Bezprzewodowy czujnik wilgotności względnej
- F. Bezprzewodowy nadajnik/odbiornik
- G. Urządzenie ze złączem USB (np. jednostka HRU typu Flair)
- H. (Opcjonalnie) Wzmacniacz sygnału

# 7 Rozwiązywanie problemów i gwarancja

## 7.1 Awaria

- W przypadku korzystania ze zdalnych sterowników/czujników zasilanych bateryjnie jednostka HRU przejdzie w stan błędu, gdy poziom naładowania baterii będzie niski. Błąd zniknie automatycznie po wymianie baterii.
- Jeśli bezprzewodowe czujniki CO<sub>2</sub> lub wilgotności względnej nie działają, należy sprawdzić, czy jednostka HRU nie działa w trybie wakacyjnym.
- Jeśli występują problemy z parowaniem, patrz → [Wzmacniacz sygnału](#) -> strona 22.
- Informacje o innych błędach można znaleźć w instrukcji instalacji podłączonej jednostki HRU.

## 7.2 Gwarancja

Urządzenie Bezprzewodowy przełącznik 3-pozycyjny zostało starannie wyprodukowane przez firmę Brink Climate Systems B.V. i spełnia wysokie standardy jakości. Prawidłowe działanie urządzenia Bezprzewodowy przełącznik 3-pozycyjny jest gwarantowane przez okres dwóch lat od momentu dostawy. Niniejsza gwarancja jest udzielana zgodnie z Ogólnymi Warunkami Brink Climate Systems B.V., które można znaleźć pod adresem [www.brinkclimatesystems.nl](http://www.brinkclimatesystems.nl). W przypadku nieprawidłowego lub niewłaściwego korzystania z urządzenia Bezprzewodowy przełącznik 3-pozycyjny i nieprzestrzegania instrukcji zawartych w niniejszej instrukcji obsługi gwarancja ulega unieważnieniu.

W przypadku zamiaru skorzystania z praw wynikających z gwarancji:

Swoje roszczenie należy zgłosić na piśmie:

Brink Climate Systems B.V.

Skrytka pocztowa 11

NL-7950 AA, Staphorst, Holandia



### Uwaga

Niedozwolone jest dokonywanie jakichkolwiek zmian w sprzęcie lub oprogramowaniu urządzenia Bezprzewodowy przełącznik 3-pozycyjny. Może to wpłynąć na prawidłowe funkcjonowanie urządzenia Bezprzewodowy przełącznik 3-pozycyjny, a w takim przypadku wszelkie gwarancje zostaną unieważnione.

# 8 Konserwacja

## 8.1 Konserwacja

Urządzenie Bezprzewodowy przełącznik 3-pozycyjny należy regularnie czyścić miękką ściereczką.

### **i** Uwaga

Nigdy nie stosować wody i/lub płynu (czyszczącego) do czyszczenia urządzenia Bezprzewodowy przełącznik 3-pozycyjny.

## 8.2 Wymiana baterii

(Nie dotyczy korzystania z opcjonalnego stałego źródła zasilania)

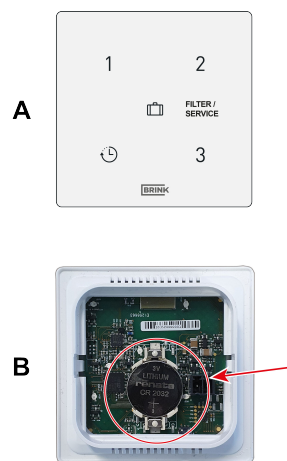
Baterię urządzenia należy wymienić na baterię typu CR2032.MRF producenta Renata (lub Panasonic CR-2032/BS).

Należy zwrócić uwagę na biegunowość baterii! Oznaczenie „+” musi być zawsze widoczne po włożeniu baterii.

Aby wymienić baterię, zdjęć urządzenie Bezprzewodowy przełącznik 3-pozycyjny z uchwyty ściennego – patrz → [Bezprzewodowy przełącznik 3-pozycyjny – demontaż](#) -> strona 13.

### **i** Uwaga

Baterię należy wymieniać co najmniej raz na 2 lata, aby zapobiec awariom.



- A. Bezprzewodowy przełącznik 3-pozycyjny – przód
- B. Bezprzewodowy przełącznik 3-pozycyjny – tył

# 9 Deklaracja zgodności

Niniejsza deklaracja zgodności jest wydawana na wyłączną odpowiedzialność producenta.

**Producent:** **Brink Climate Systems B.V.**

**Adres:** **Skrytka pocztowa 11  
NL-7950 AA, Staphorst, Holandia**

**Produkt:** **Bezprzewodowy przełącznik 3-pozycyjny**

Opisany wyżej produkt spełnia wymogi następujących dyrektyw:

◆ 2014/53/UE (Dyrektywa EMC)

Opisany powyżej produkt został przetestowany zgodnie z następującymi normami:

◆ EN 301 489-3:	V2.1.1:2019-03
◆ EN 300 220-2:	V3.2.1:2018-06
◆ ETSI EN 300 220-1:	V3.1.1 (2017-02)
◆ EN 62479:	2010
◆ EN 60669-2-5:	2016
◆ EN 60669-2-1:	2004 + A1:2009
◆ EN 50428:	2005 + A1:2007 + A2:2009

Certyfikat badania typu UE 40056587; Instytut Badań i Certyfikacji VDE (0366).

Staphorst, 15-04-2023



A. Hans  
*Dyrektor zarządzający*

# 10 Recykling i utylizacja



Nigdy nie wyrzucać z odpadami gospodarstwa domowego!

Następujące komponenty należy zgodnie z przepisami dotyczącymi ochrony środowiska naturalnego przekazać do odpowiednich punktów zbiórki odpadów w celu ich utylizacji i ponownego wykorzystania w sposób nieszkodliwy dla środowiska:

- Stare urządzenie
- Elementy eksploatacyjne
- Uszkodzone części
- Elektroodpady
- Niebezpieczne dla środowiska naturalnego ciecze i oleje

Ochrona środowiska oznacza tutaj podział odpadów według grup materiałów w celu możliwie maksymalnego odzysku materiałów podstawowych przy możliwie minimalnym zanieczyszczeniu środowiska.

1. Kartonowe opakowania, tworzywa sztuczne przystosowane do recyklingu oraz materiały wypełniające z tworzywa sztucznego należy utylizować z zastosowaniem odpowiednich systemów recyklingu lub przekazać do punktu skupu surowców wtórnych.
2. Przestrzegać obowiązujących przepisów krajowych lub miejscowych.





*Air for life*

**Brink Climate Systems B.V.**

Wethouder Wassebaliestraat 8, NL-7951SN Staphorst

T: +31 (0) 522 46 99 44

E: [info@brinkclimatesystems.nl](mailto:info@brinkclimatesystems.nl)

[www.brinkclimatesystems.nl](http://www.brinkclimatesystems.nl)