

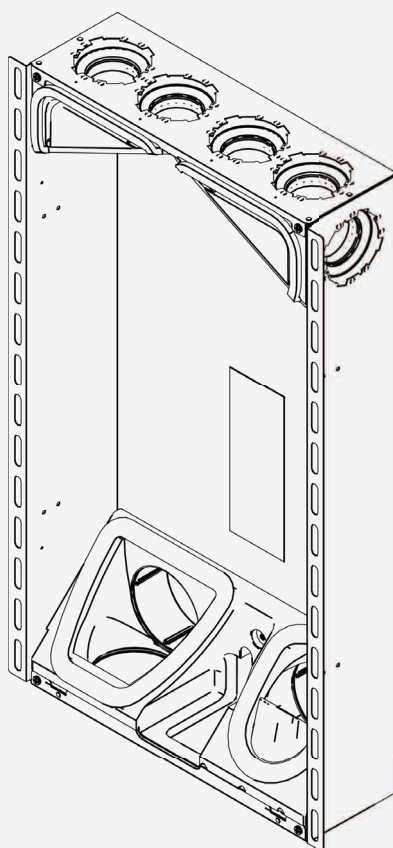


Air for life

Instructions de montage

Ease 100 in-wall housing

Français



Instructions de montage

Ease 100 in-wall housing



Conserver à proximité de l'appareil

Cet appareil peut être utilisé par des enfants à partir de 8 ans, les personnes avec des capacités physiques ou mentales réduites et les personnes ayant des connaissances et une expérience limitées si elles sont supervisées ou ont reçu des instructions sur la façon d'utiliser l'appareil en toute sécurité et s'ils sont conscients des possibles dangers. Les enfants de moins de 3 ans doivent être tenus à l'écart de l'appareil, à moins d'être sous surveillance constante. Les enfants entre 3 et 8 ans ne peuvent mettre l'appareil sous ou hors tension que s'ils sont supervisés ou s'ils ont reçu des instructions claires sur l'utilisation sûre de l'appareil et s'ils comprennent les dangers possibles, à condition que l'appareil ait été placé et installé dans la position normale d'utilisation. Les enfants entre 3 et 8 ans ne doivent pas insérer la fiche dans la prise, ni nettoyer ou modifier les réglages de l'appareil, ni effectuer la maintenance de l'appareil qui serait normalement effectuée par l'utilisateur. Les enfants ne doivent pas jouer avec l'appareil.

Si vous avez besoin d'un nouveau câble d'alimentation, commandez toujours la pièce de remplacement auprès de Brink Climate Systems B.V Pour éviter des situations dangereuses, une connexion secteur endommagée ne doit être remplacée que par un expert qualifié !

Pays: FR

1 À propos de ce document

- ▶ 1. Avant de démarrer le travail sur le produit, lisez ce document.
- ▶ 2. Respectez les spécifications dans ce document.

Le non-respect des instructions dans ce document invalide les réclamations sous garantie à l'encontre du fabricant.



1.1 Conservation du document

L'exploitant est responsable de la conservation du présent document.

- ▶ 1. Après l'installation du produit, remettre ce document à l'exploitant.
- ▶ 2. Conserver le document dans un endroit approprié et accessible à tout moment.
- ▶ 3. Lors de la transmission du produit, remettre également le document.





1.2 Symboles

Les symboles suivants sont utilisés dans ce document :

Symbole	Signification
1.	Les étapes de l'action sont numérotés
✓	Indique une condition nécessaire
⇒	Indique le résultat d'une étape
	Indique des informations importantes pour une manipulation correcte
	Indique une référence à d'autres documents applicables

1.3 Avertissements

Les avertissements présents dans le texte préviennent des dangers potentiels avant le début d'une consigne de manipulation. Les avertissements offrent une indication de la gravité du danger encouru par le biais d'un pictogramme ou d'un mot-clé.

Symbole	Mention d'avertissement	Explication
	DANGER	Indique que des blessures graves à mortelles vont survenir.
	AVERTISSEMENT	Indique que des blessures graves à mortelles peuvent survenir.
	ATTENTION	Indique que des blessures légères ou moyennement graves peuvent survenir.
	INDICATION	Indique que des dommages matériels peuvent survenir.

Présentation des avertissements

Les avertissements sont présentés comme suit :



MENTION D'AVERTISSEMENT

Type et source du danger !

Explication du danger.

- ▶ Consigne de manipulation pour écarter le danger.

1.4 Abréviations

SUP	Air pulsé
EHA	Air rejeté
ETA	Air repris
ODA	Air neuf

2 Sécurité

2.1 Utilisation prévue

Le produit n'est conçu que pour être encastré conjointement à Ease 100.

2.2 Utilisation non conforme

Toute utilisation autre que celle prévue n'est pas autorisée. Toute autre utilisation ou modification du produit, à quelque moment que ce soit, y compris pendant le montage et l'installation, annule tout droit à garantie. L'utilisateur est seul responsable de cette utilisation. Il est interdit d'utiliser le produit à mauvais escient (par exemple en grimpant dessus, en l'utilisant pour le stockage ou en y suspendant des objets, etc.

Ce produit n'est pas destiné à être utilisé par des personnes (y compris des enfants) dont les capacités physiques, sensorielles ou mentales sont réduites ou qui n'ont pas l'expérience et/ou les connaissances nécessaires, à moins qu'elles ne soient supervisées par une personne responsable de leur sécurité ou qu'elles n'aient reçu de cette personne des instructions sur la manière d'utiliser le produit.

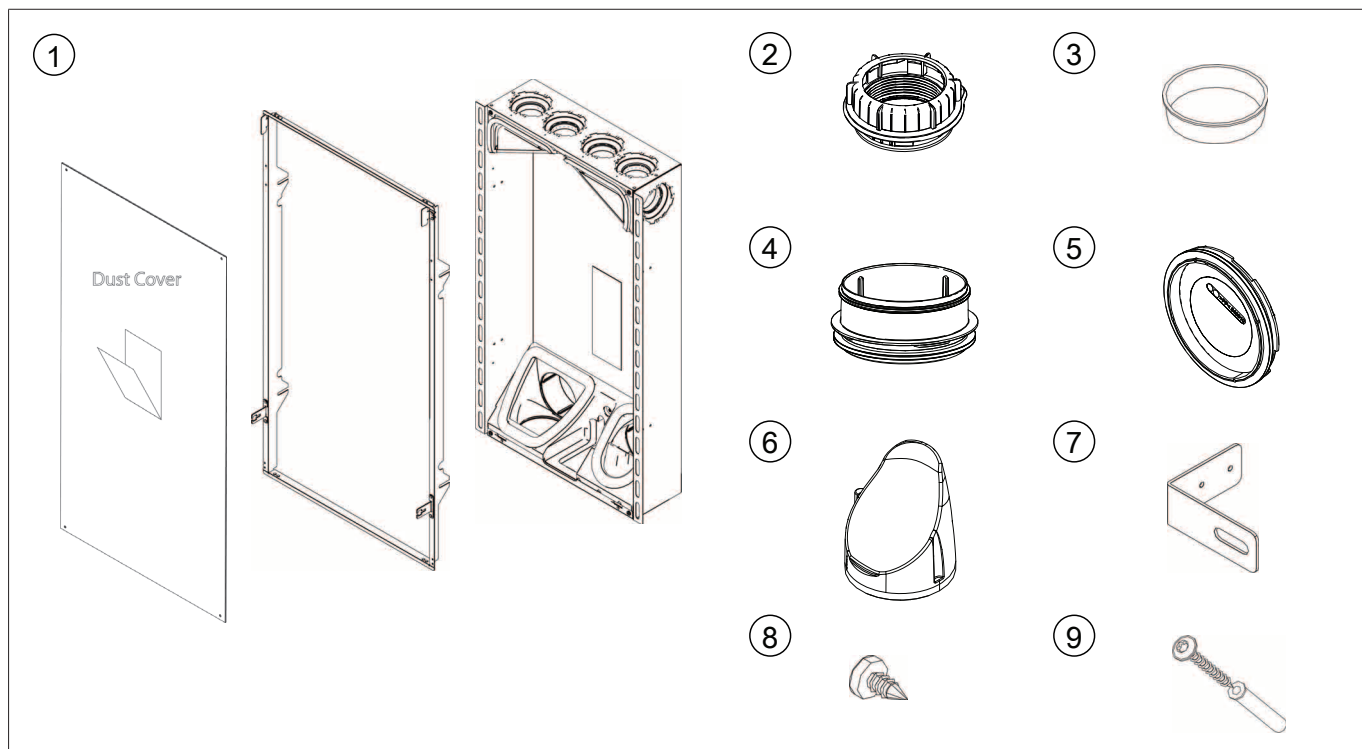
Ne pas encastrer le produit dans du béton. Le produit n'est pas destiné à être monté au plafond ou sur un mur.

2.3 Mesures de sécurité

1. Ne pas retirer, ponter ou mettre hors service les dispositifs de sécurité et de surveillance de quelque manière que ce soit.
2. N'utiliser le produit que si celui-ci se trouve dans un état technique irréprochable.
3. Il faut remédier immédiatement aux pannes et aux dommages qui nuisent à la sécurité.
4. Ne remplacer les composants endommagés que par des pièces détachées d'origine BRINK.
5. Porter un équipement de protection individuel.

3 Contenu de la livraison

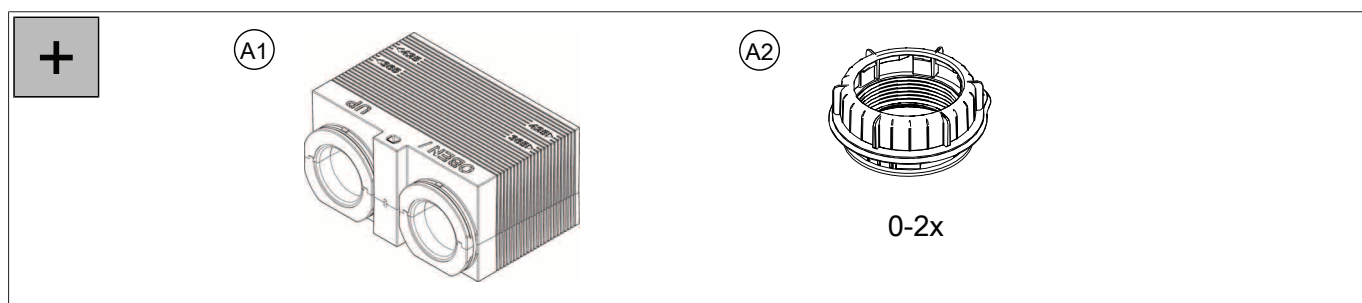
Avant de commencer l'installation, vérifiez que la livraison est complète et intacte.



- 1 couvercle anti-poussière + cadre en plâtre + boîtier encastré
- 3 6 bouchons aveugles
- 5 2 couvercles pour DN 125
- 7 4 équerres pour la pose murale
- 9 4 vis à tête ronde 6x50 et chevilles pour fixation murale

- 2 4 colliers DN75 (pour les multi-zones uniquement)
- 4 2 raccords de tuyauterie ISO DN 125
- 6 déflecteur de flux d'air
- 8 12 vis auto-taraudeuses TX20 4,2X9,5

Accessoires

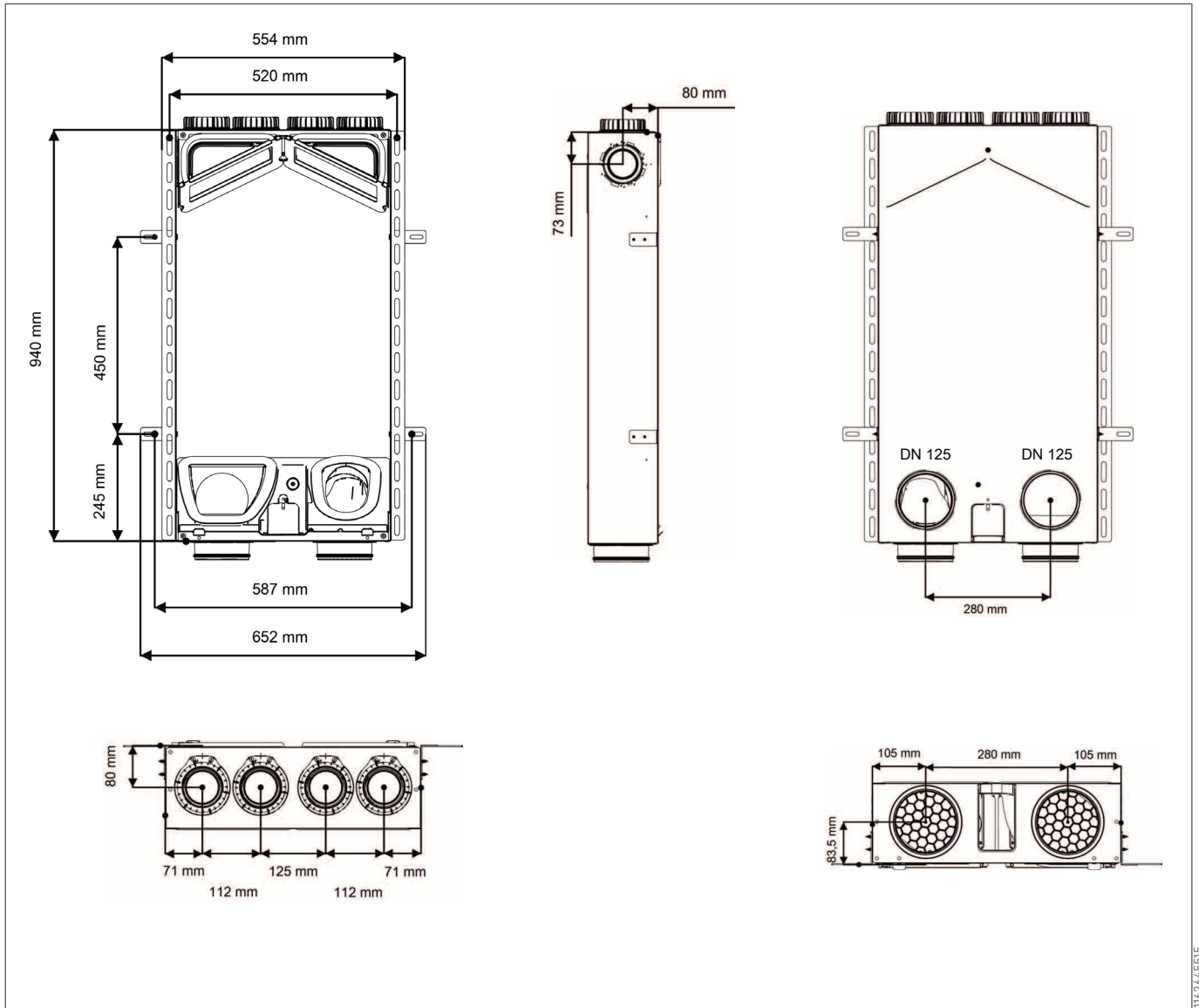


A1 bloc mural DN 125 (obligatoire)

A2 colliers supplémentaires DN75 (pour les multi-zones uniquement)

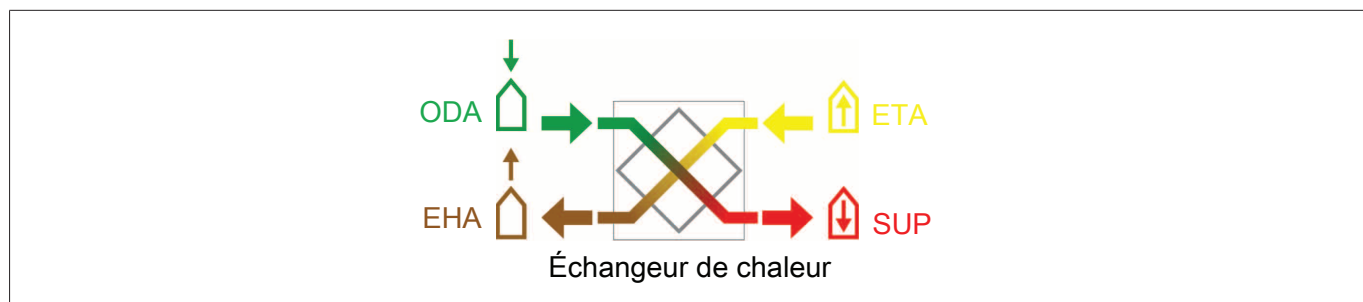
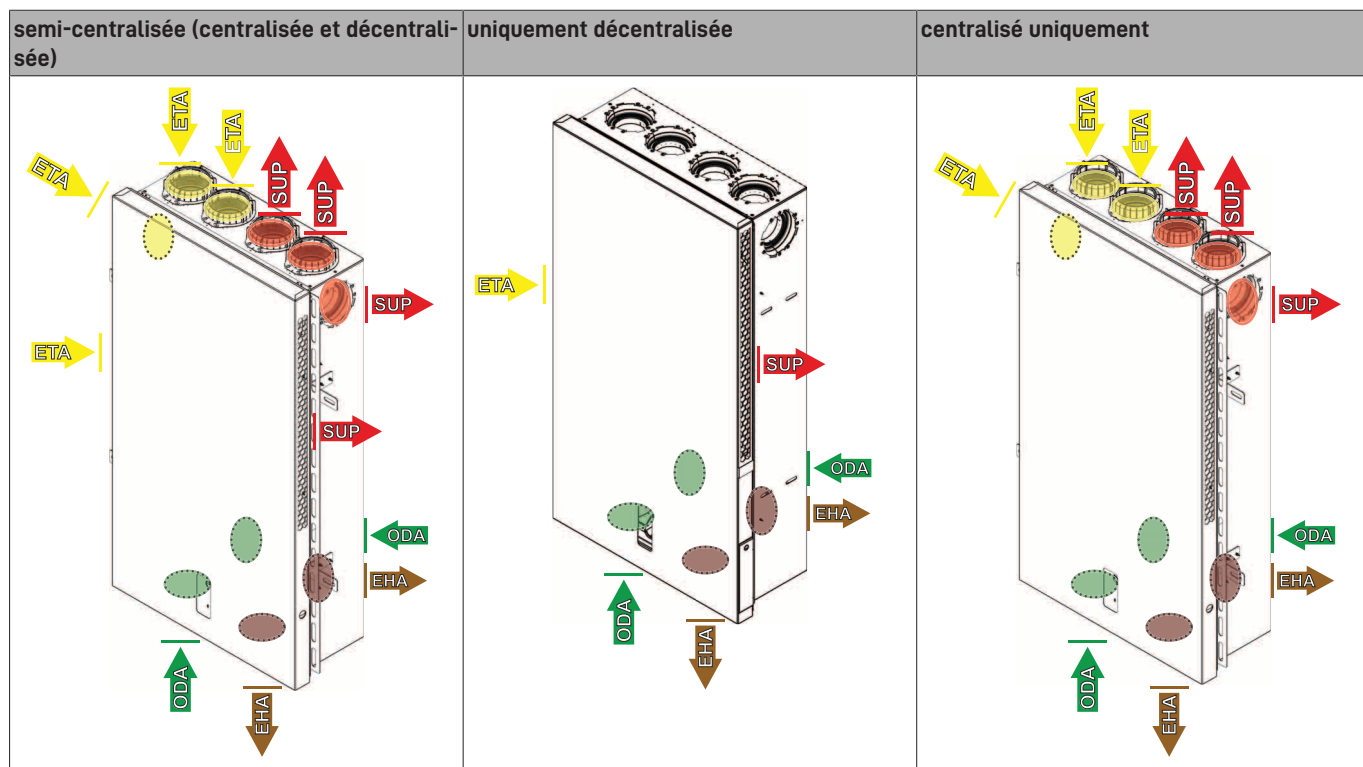
4 Spécifications techniques

4.1 Mesure boîtier mural



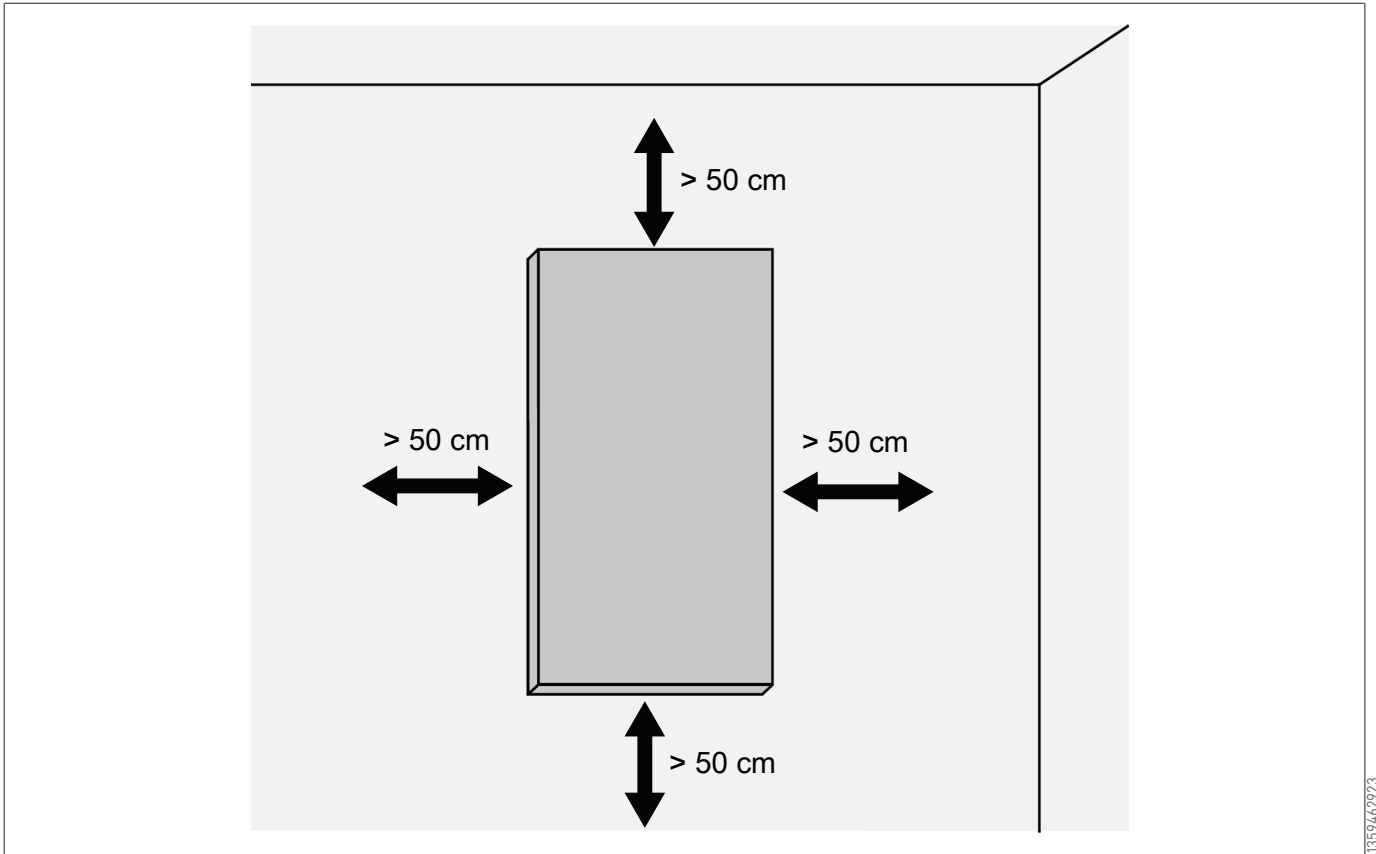
T162645515

4.2 Versions du produit



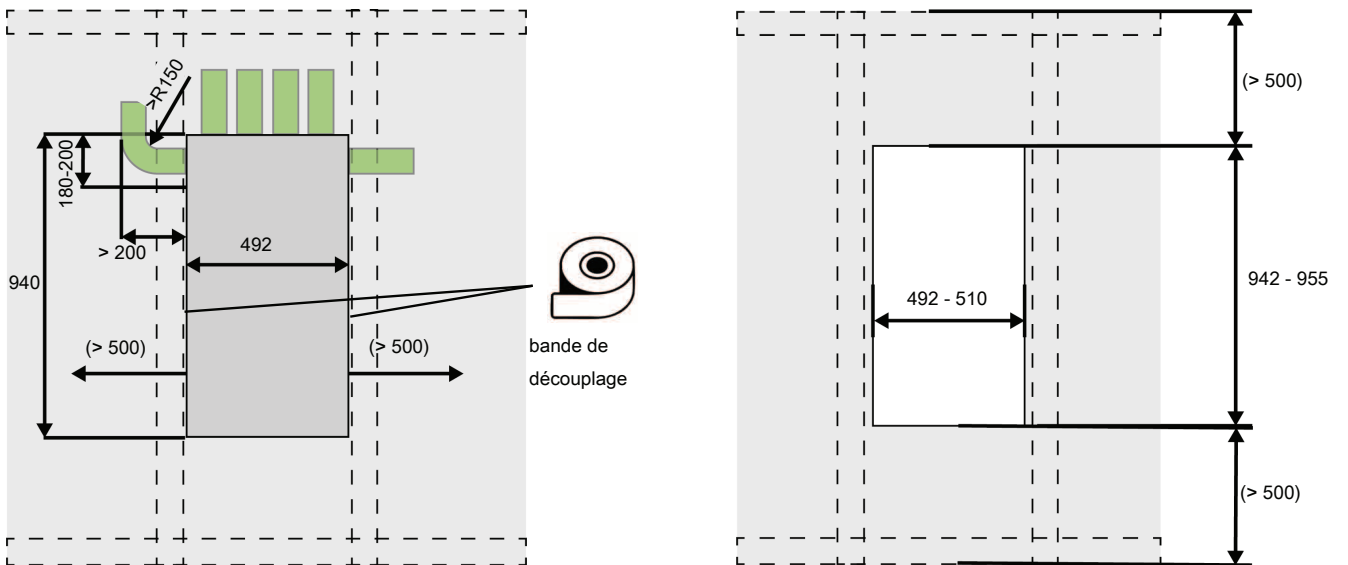
13.01523851

4.3 Distance minimale de dégagement



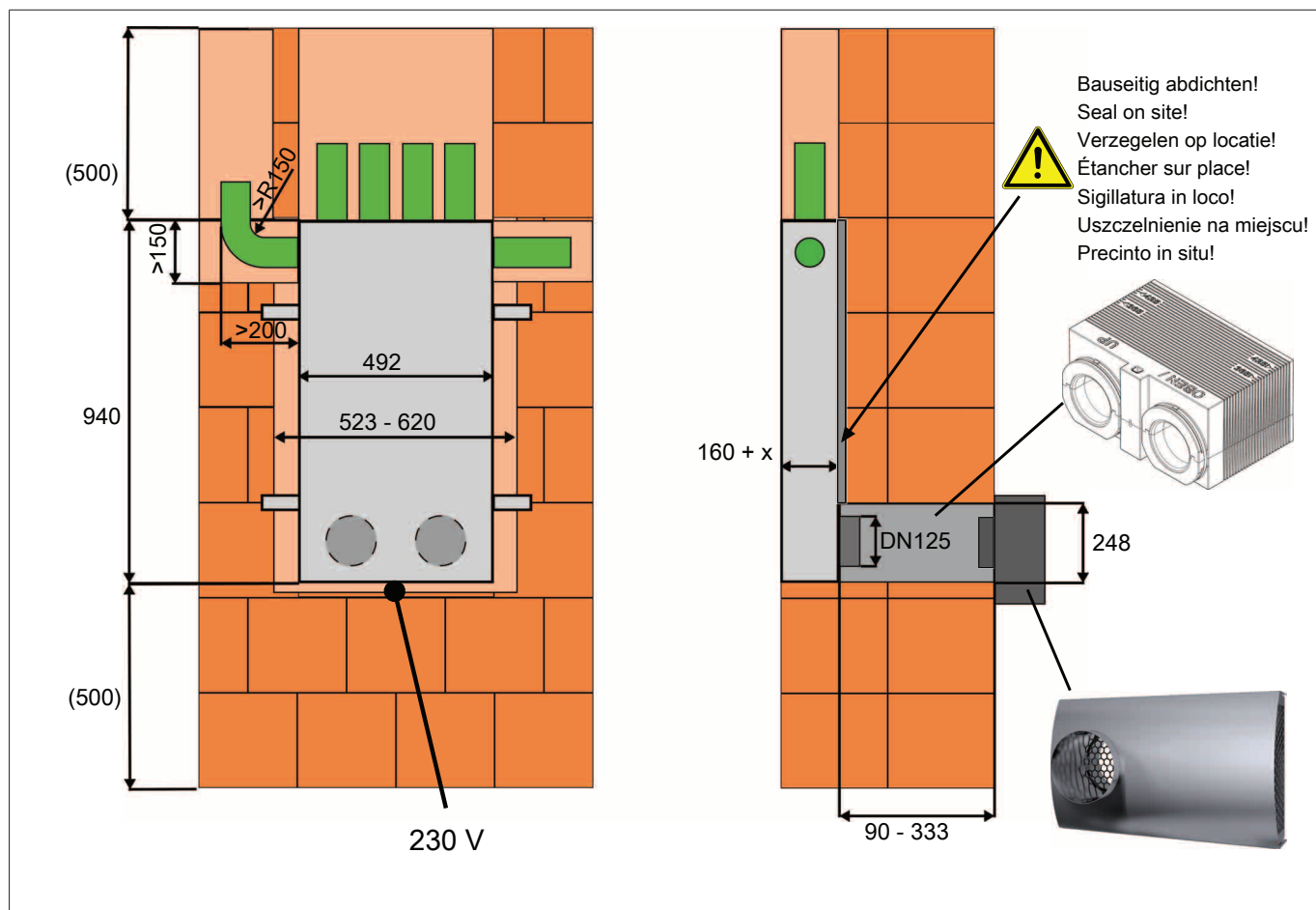
1359462923

4.4 Type de mesure : Paroi



en mm

4.5 Type de mesure : Mur de briques



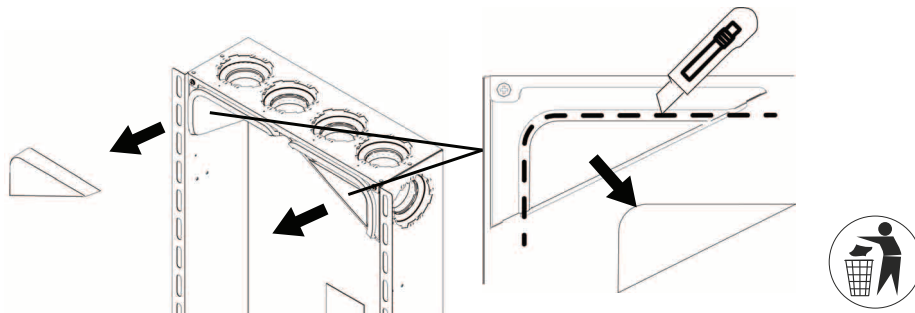
Il peut être nécessaire d'isoler thermiquement l'arrière du boîtier. Les exigences en matière d'isolation (épaisseur, par exemple) dépendent des réglementations nationales.

La profondeur (160 mm) doit être augmentée de l'épaisseur de l'isolation (x).

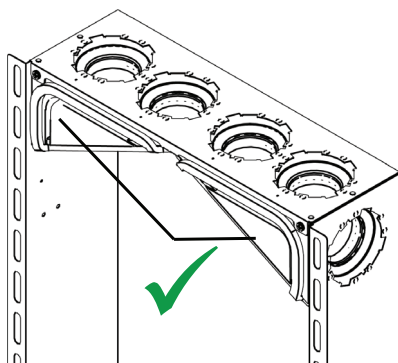
Le raccordement au mur extérieur doit être effectué par le client (par exemple, plâtrage)

5 Préparation de l'utilisation centralisée ou décentralisée

utilisation décentralisée ou semi-centralisée

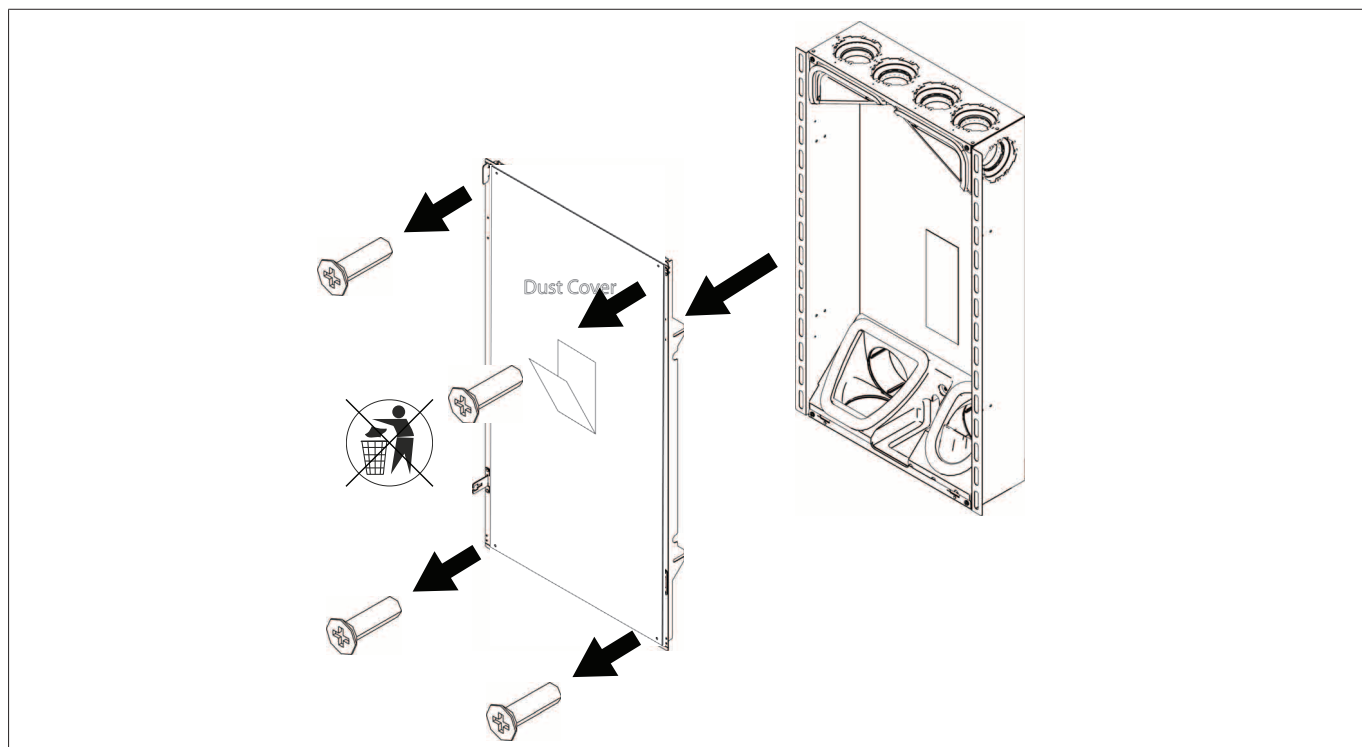


utilisation centralisée uniquement

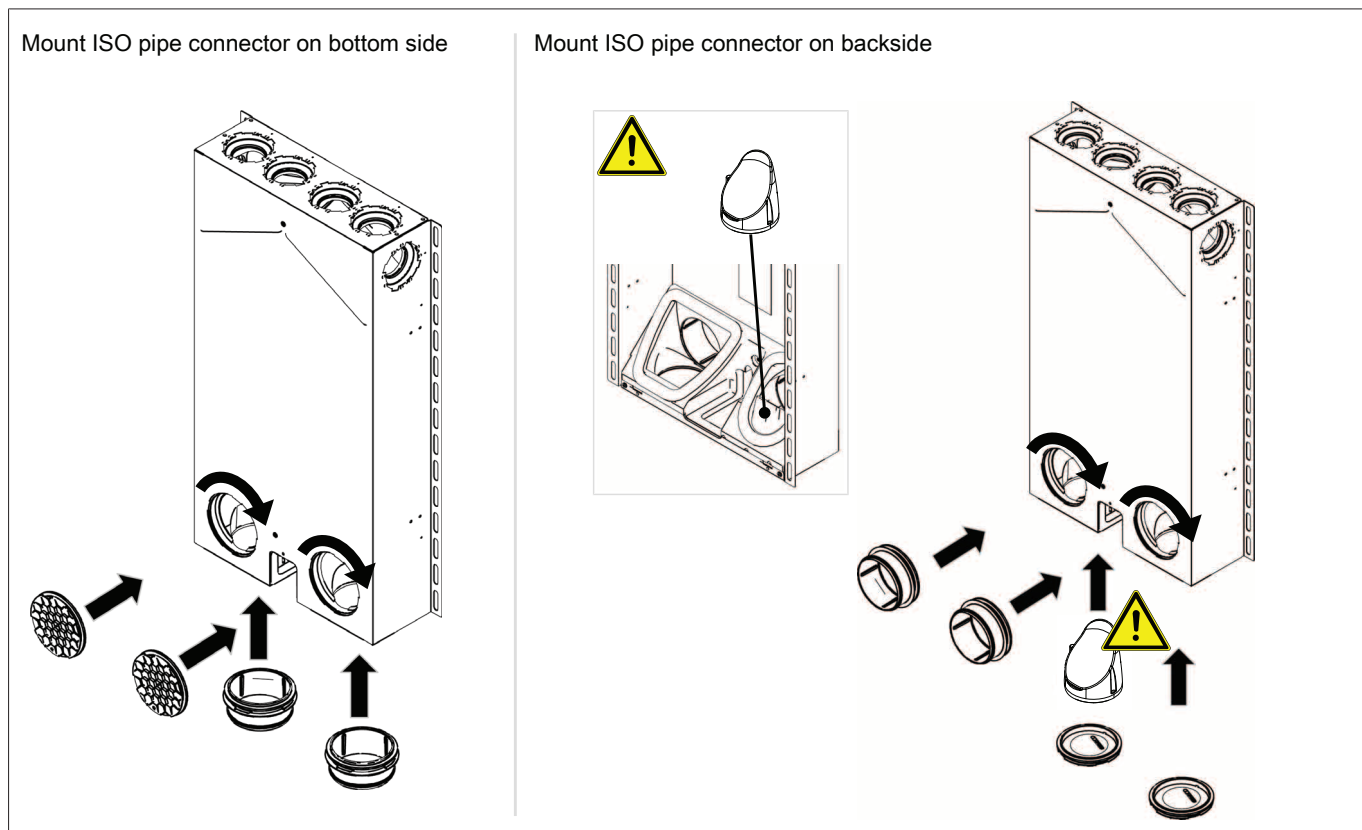


6 Installation d'un boîtier mural

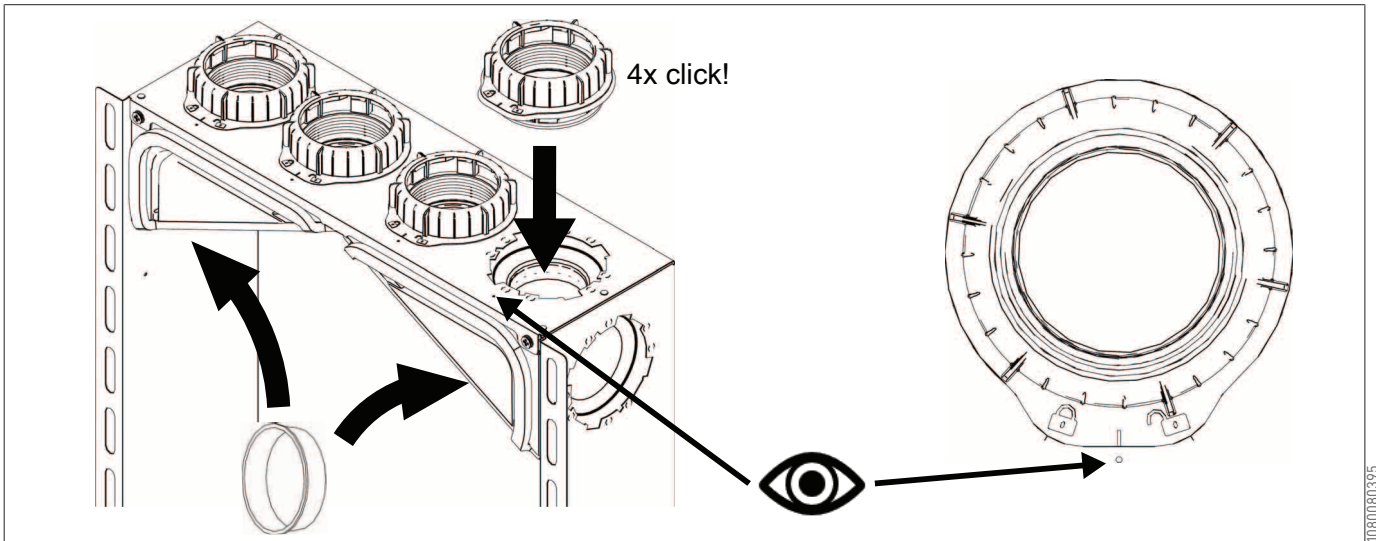
1 Dépose du cadre en plâtre



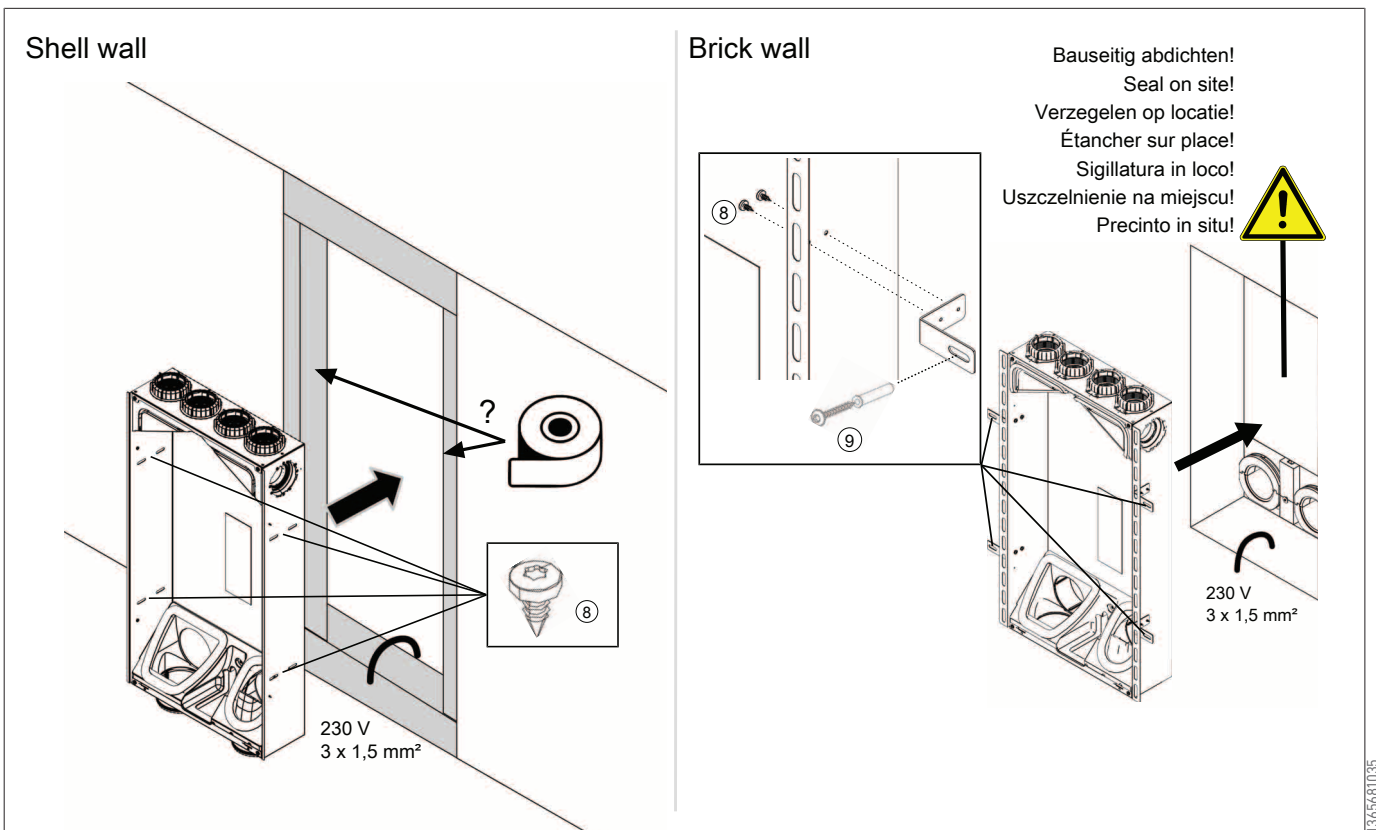
2 Installation des raccords de tuyauterie ISO



3 Installation des prises

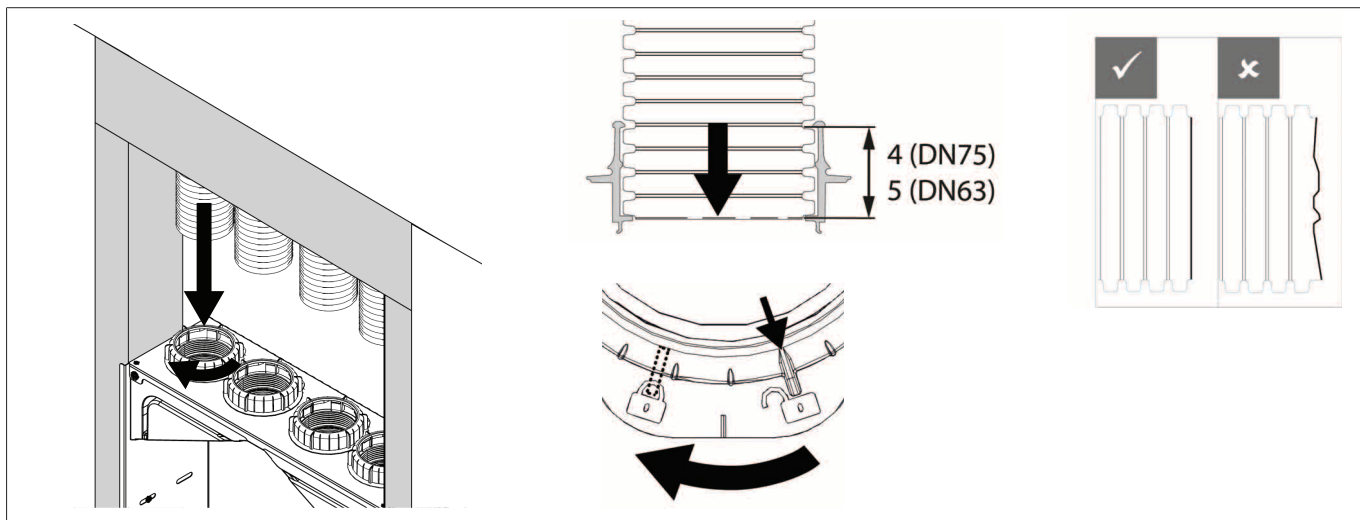


4 Mise en place du boîtier dans le mur

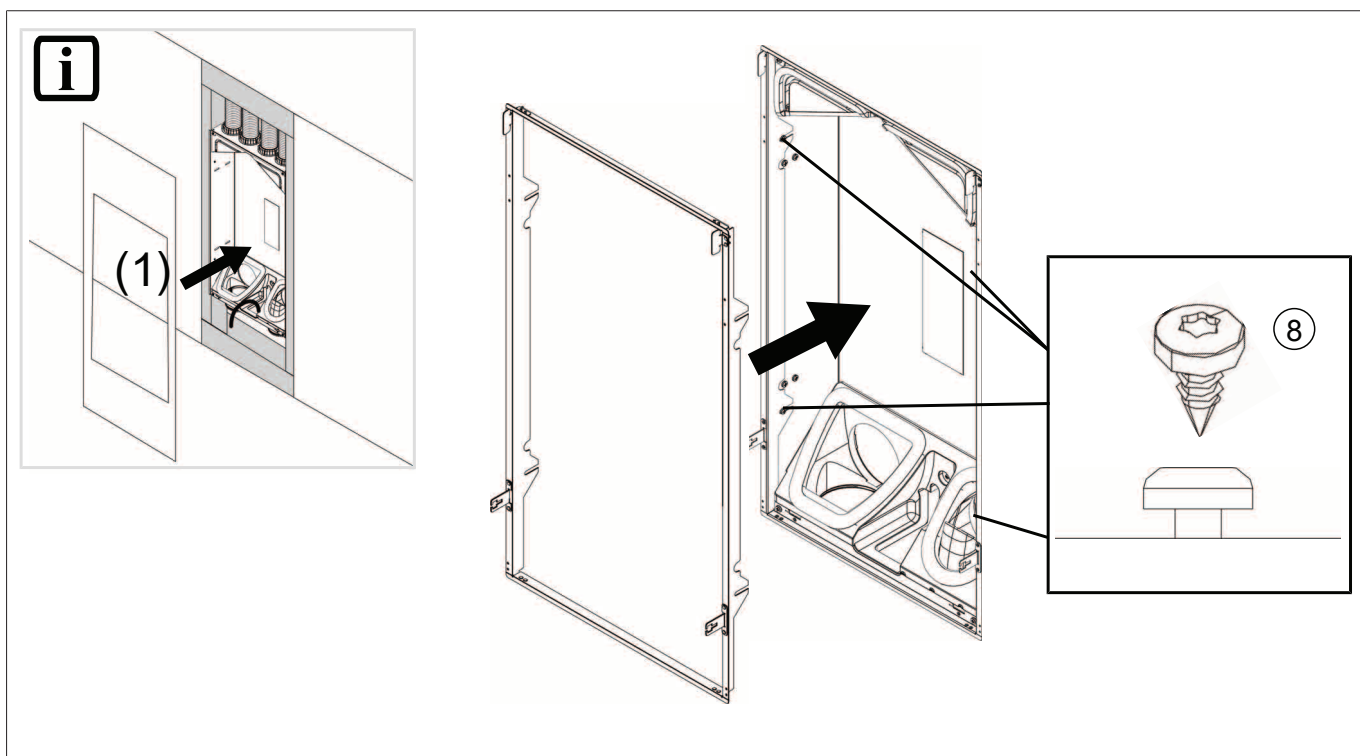


- ▶ 1. Sur mur en briques : Collez l'isolant à l'arrière du boîtier. Respectez les réglementations nationales ! L'isolation n'est pas fournie dans la livraison.
- ▶ 2. Sur mur en briques : Remplir de mousse les espaces entre le boîtier et le mur.
- ▶ 3. Pour paroi : Placer des bandes de découplage entre le boîtier et le profilé métallique.
 - ⇒ Vibrations évitées.

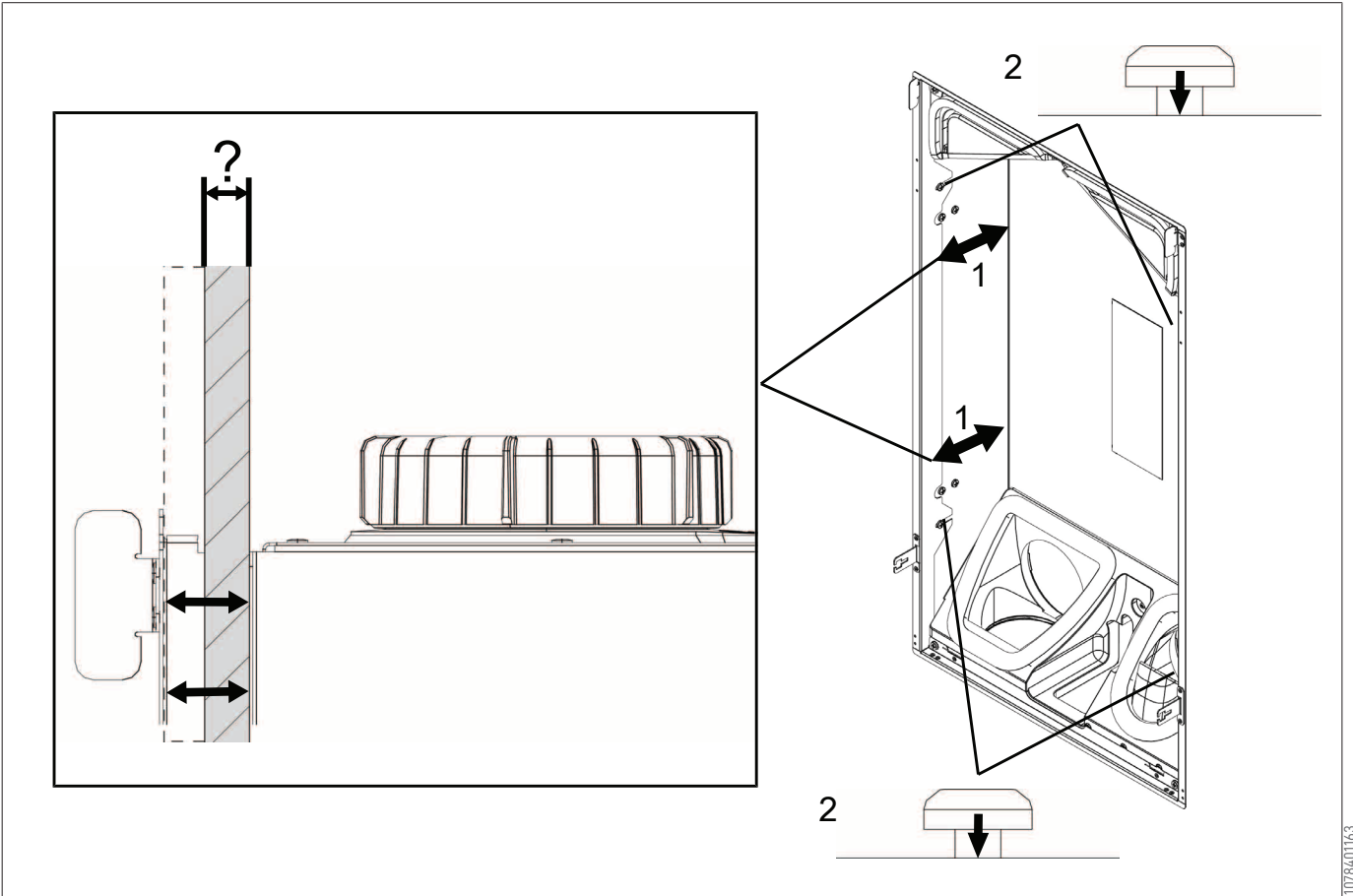
5 Raccordement des gaines d'air



6 Pose du cadre de plâtre

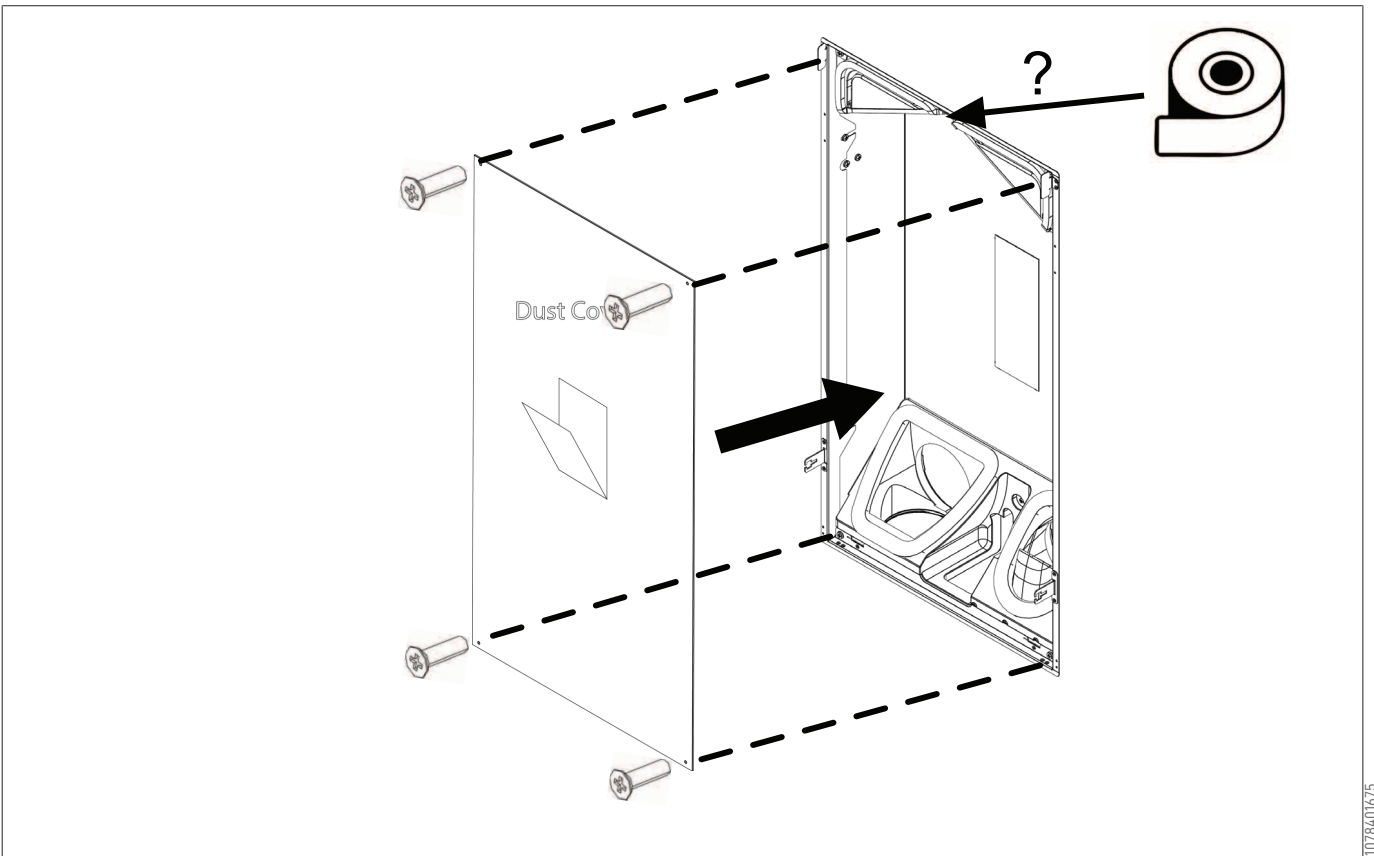


7 Ajuster le cadre de plâtre en fonction de la largeur du mur



107840163

8 Scellement du boîtier



107840165



Brink Climate Systems B.V.

Wethouder Wassebaliestraat 8, NL-7951SN Staphorst

T: +31 (0) 522 46 99 44

E: info@brinkclimatesystems.nl

www.brinkclimatesystems.nl