

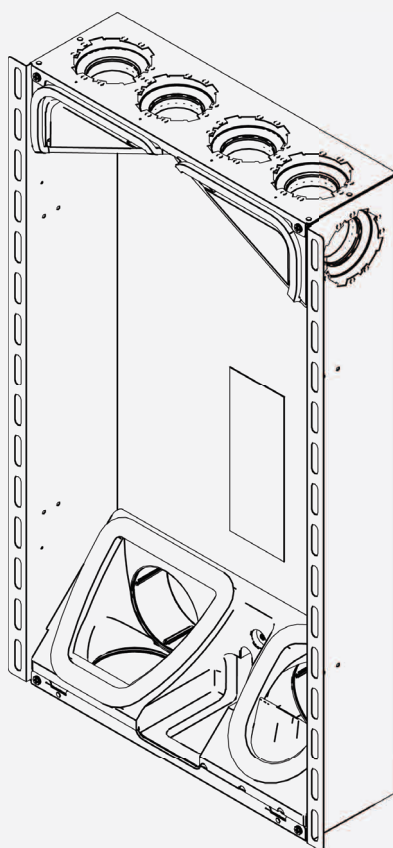
BRINK

Air for life

Istruzioni di montaggio

Ease 100 in-wall housing

Italiano



Istruzioni di montaggio

Ease 100 in-wall housing



Conservare vicino all'apparecchio

Questo apparecchio può essere utilizzato da bambini a partire dagli 8 anni di età, da persone con ridotte capacità fisiche o cognitive e da persone con conoscenze ed esperienza limitate, solo sotto supervisione o dopo aver ricevuto istruzioni sull'impiego sicuro dell'apparecchio e averne compreso i possibili pericoli. Non permettere ai bambini di età inferiore ai 3 anni di avvicinarsi all'apparecchio, se non sotto costante supervisione. I bambini di età compresa fra i 3 e gli 8 anni possono accendere o spegnere l'apparecchio solo sotto supervisione o dopo aver ricevuto chiare istruzioni sull'uso sicuro dell'apparecchio e averne compreso i possibili pericoli, a condizione che l'apparecchio sia stato collocato e installato nella normale posizione di utilizzo. I bambini di età compresa fra i 3 e gli 8 anni non devono inserire la spina nella presa di corrente, né pulire l'apparecchio o modificarne le impostazioni, né eseguire gli interventi di manutenzione che rientrano fra i compiti dell'utilizzatore. Questo apparecchio non è un giocattolo.

Per richiedere un cavo di alimentazione di ricambio rivolgersi sempre a Brink Climate Systems B.V. Onde evitare situazioni pericolose, per la sostituzione di un collegamento di rete difettoso rivolgersi esclusivamente a un esperto qualificato.

Paese: IT

1 Informazioni sul presente documento

- ▶ 1. Prima di iniziare a lavorare sul prodotto, leggere il presente documento.
- ▶ 2. Rispettare le specifiche riportate nel presente documento.

Il mancato rispetto delle istruzioni riportate nel presente documento invaliderà le richieste in garanzia al produttore.



1.1 Conservazione della documentazione

Il conduttore è tenuto a conservare tutta la documentazione.

- ▶ 1. Questa documentazione è stata consegnata al conduttore dopo l'installazione del prodotto.
- ▶ 2. Conservare la documentazione in un luogo adeguato e tenerla sempre a disposizione.
- ▶ 3. In caso di cessione del prodotto consegnare anche la documentazione pertinente.





1.2 Simboli

Simboli utilizzati in questo documento:

Simbolo	Significato
1.	I passaggi procedurali sono numerati
✓	Indica un requisito necessario
⇒	Indica il risultato di un passaggio procedurale
	Indica importanti informazioni per un impiego corretto
	Indica un rimando ai documenti correlati

1.3 Avvertenze

I simboli di avvertenza disseminati nel testo avvisano della presenza di possibili pericoli prima di iniziare un qualsiasi intervento. Questi simboli sono costituiti da un pittogramma e da una parola e forniscono indicazioni in merito alla possibile gravità del pericolo.

Simbolo	Parola di avvertenza	Spiegazione
	PERICOLO	Indica la certezza di lesioni personali da gravi a potenzialmente letali.
	AVVERTENZA	Indica la possibilità di lesioni personali da gravi a potenzialmente letali.
	ATTENZIONE	Indica la possibilità di lesioni personali da lievi a moderate.
	IMPORTANTE	Indica la possibilità di danni materiali.

Struttura dei simboli di avvertenza

I simboli di avvertenza sono strutturati come segue:



PAROLA DI AVVERTENZA

Tipo e origine del pericolo

Spiegazione del pericolo.

- ▶ Indicazione su come evitare il pericolo.

1.4 Abbreviazioni

SUP	Aria di mandata
EHA	Aria espulsa
ETA	Aria di ripresa
ODA	Aria esterna

2 Sicurezza

2.1 Destinazione d'uso

Il prodotto è adatto solo per l'installazione a parete in combinazione con Ease 100.

2.2 Uso non conforme

Non è ammesso un utilizzo diverso da quello di destinazione. La garanzia decadrà automaticamente in caso di uso diverso da quello indicato nonché di modifiche apportate al prodotto anche durante il montaggio e l'installazione. In questi casi il rischio è totalmente a carico del conduttore dell'impianto.

L'uso improprio del prodotto (ad esempio salirvi sopra, utilizzarlo come armadio o per appendervi oggetti ecc.) non è consentito.

Questo prodotto non è destinato a essere utilizzato da persone (compresi i bambini) con capacità fisiche, sensoriali o cognitive limitate o che non dispongono dell'esperienza e/o delle conoscenze necessarie, se non sotto la supervisione di una persona responsabile della loro sicurezza o dopo aver ricevuto adeguate istruzioni per l'uso.

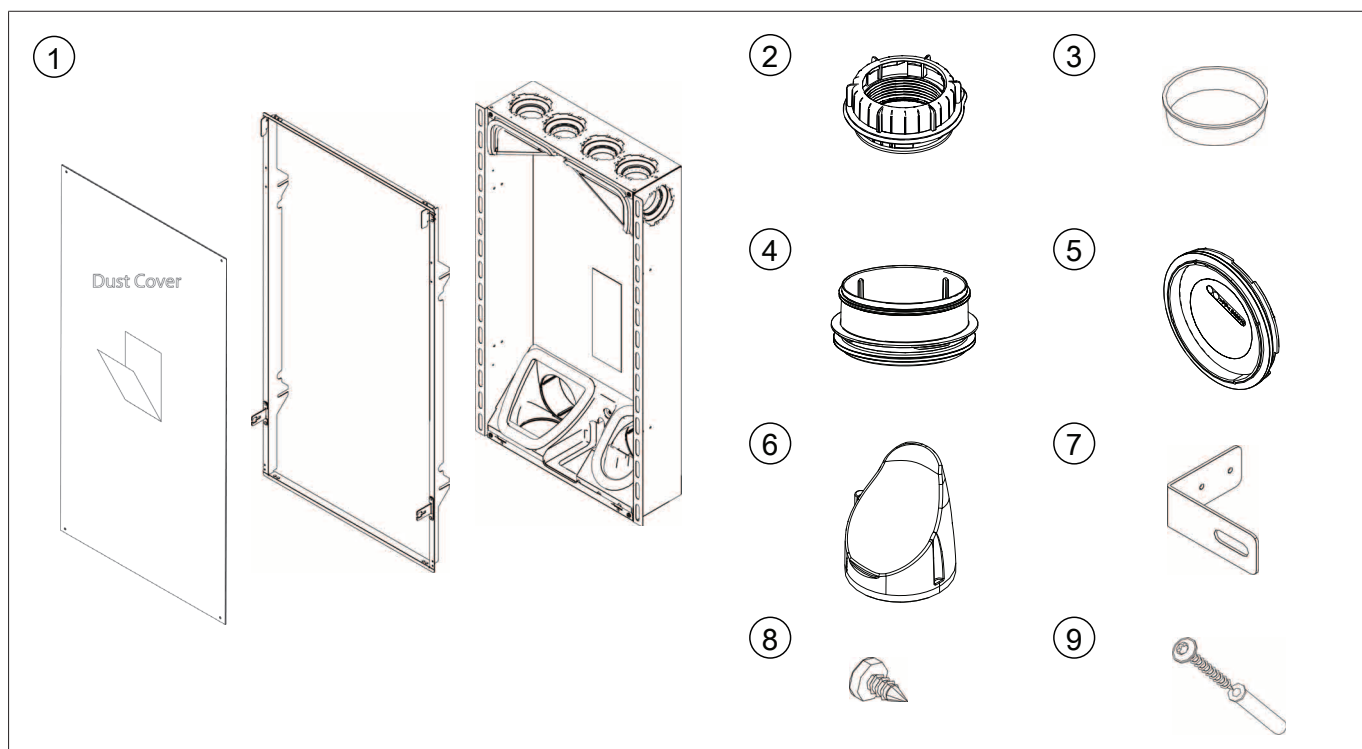
Non inserire il prodotto in una base di calcestruzzo. Il prodotto non è destinato al montaggio a soffitto o a parete.

2.3 Misure di sicurezza

1. Non smontare, escludere o mettere altrimenti fuori servizio i dispositivi di sicurezza e di monitoraggio.
2. Utilizzare il prodotto solo se in perfette condizioni tecniche.
3. Eliminare tempestivamente guasti o danni che potrebbero compromettere la sicurezza.
4. Sostituire i componenti danneggiati solo con ricambi originali BRINK.
5. Utilizzare dispositivi di protezione individuale.

3 Dotazione

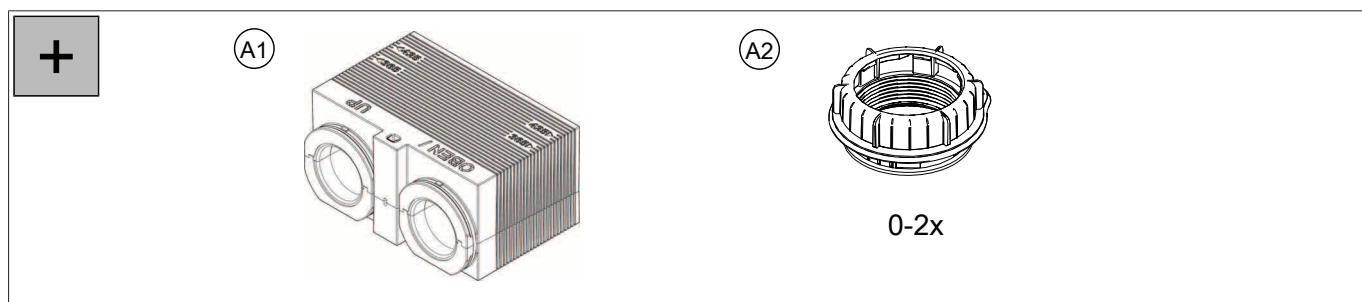
Prima di iniziare l'installazione, verificare che la fornitura sia completa e integra.



- 1 copertura antipolvere + telaio in gesso + alloggiamento da incasso
- 3 6 tappi ciechi
- 5 2 coperchi per DN 125
- 7 4 supporti angolari per montaggio a parete
- 9 4 viti a testa tonda 6x50 e tasselli per il montaggio a parete

- 2 4 collari DN75 (solo per impianti multistanza)
- 4 2 raccordi per tubi ISO DN 125
- 6 deviatore di flusso d'aria
- 8 12 viti autofilettanti TX20 4,2 x 9,5

Accessori

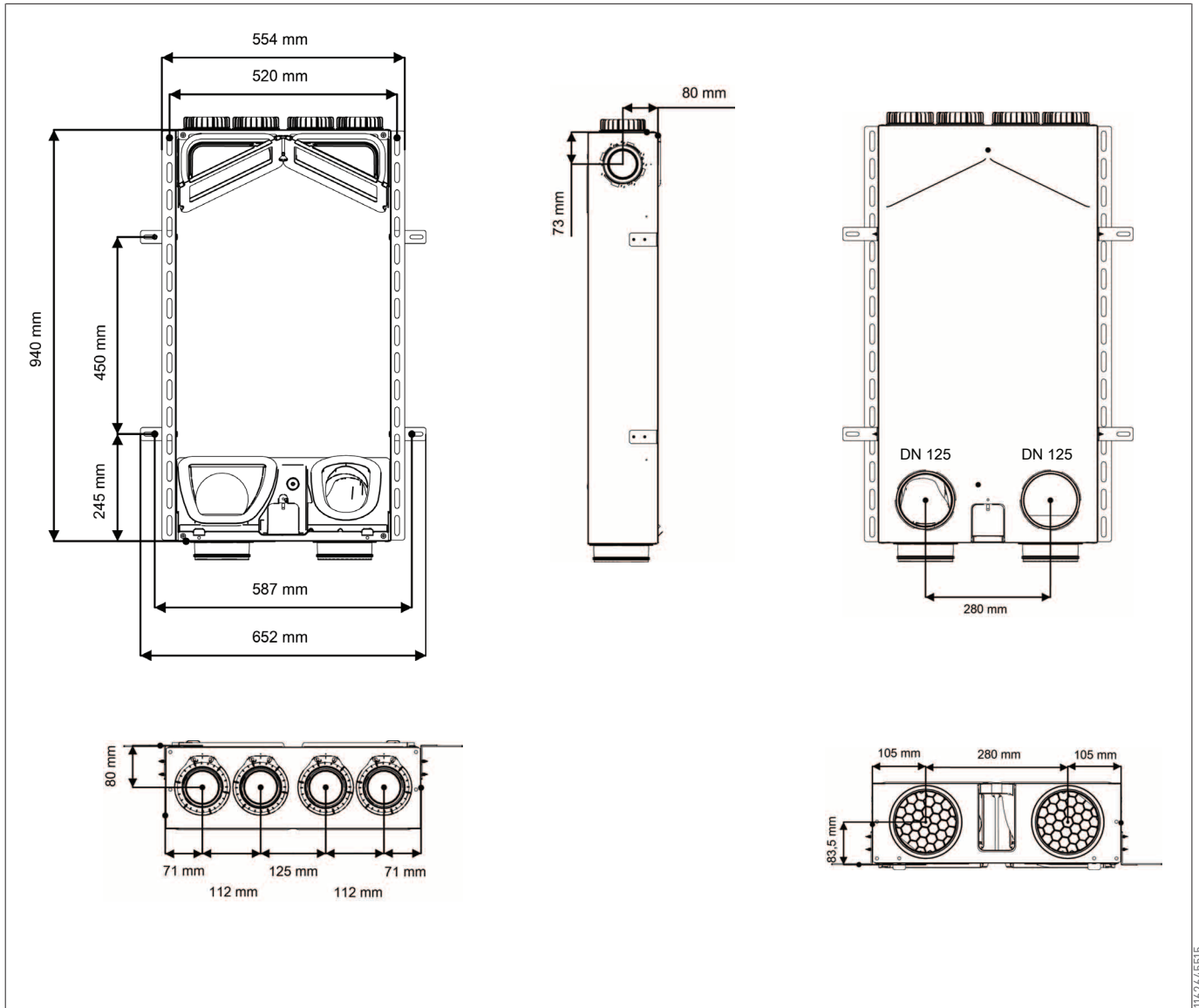


A1 blocco da parete DN 125 (obbligatorio)

A2 collari aggiuntivi DN75 (solo per impianti multistanza)

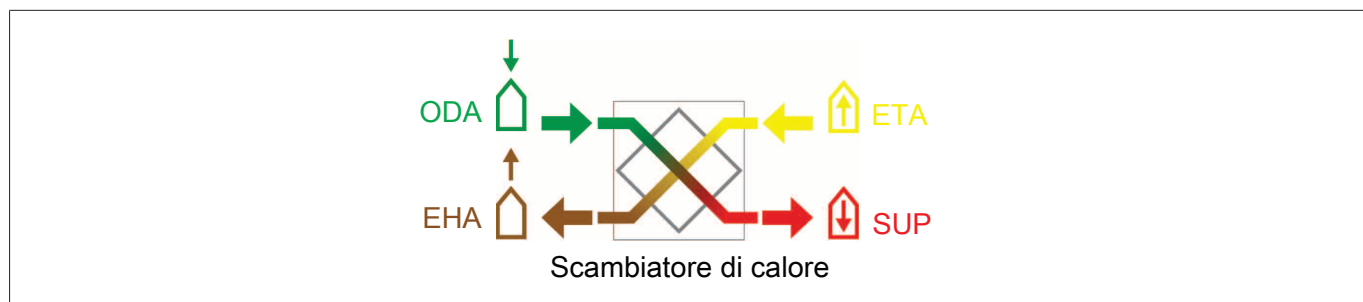
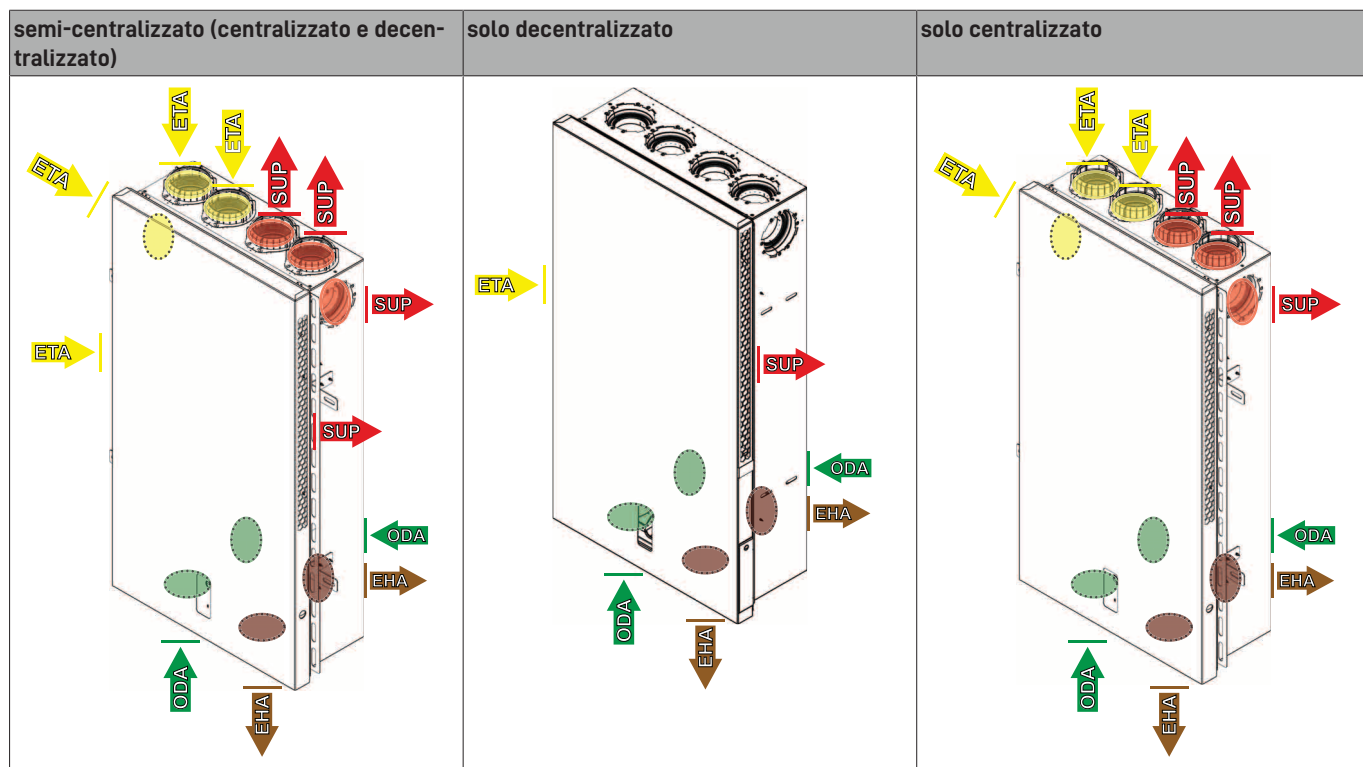
4 Specifiche tecniche

4.1 Dimensioni della scatola da incasso



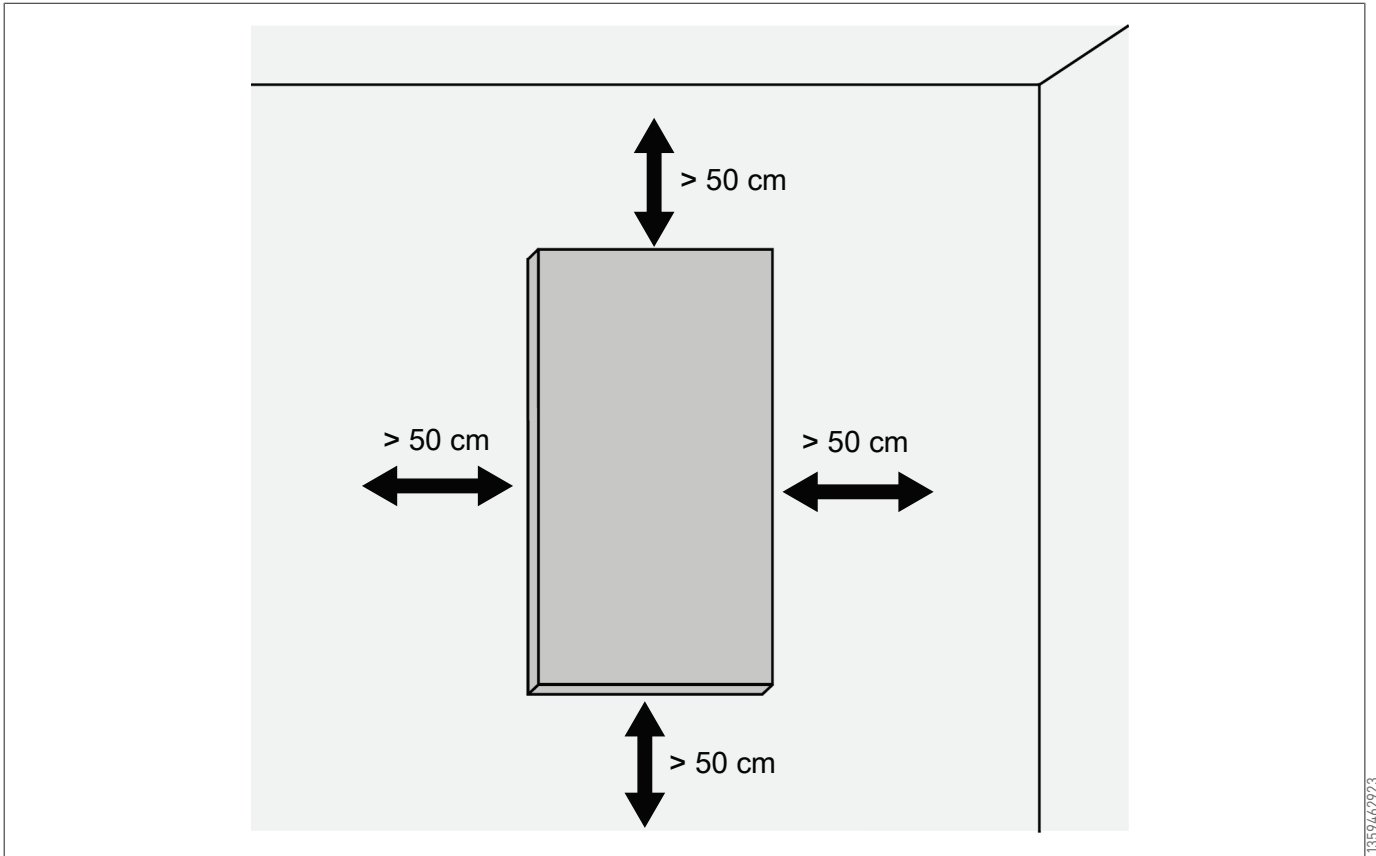
T162645515

4.2 Versioni del prodotto



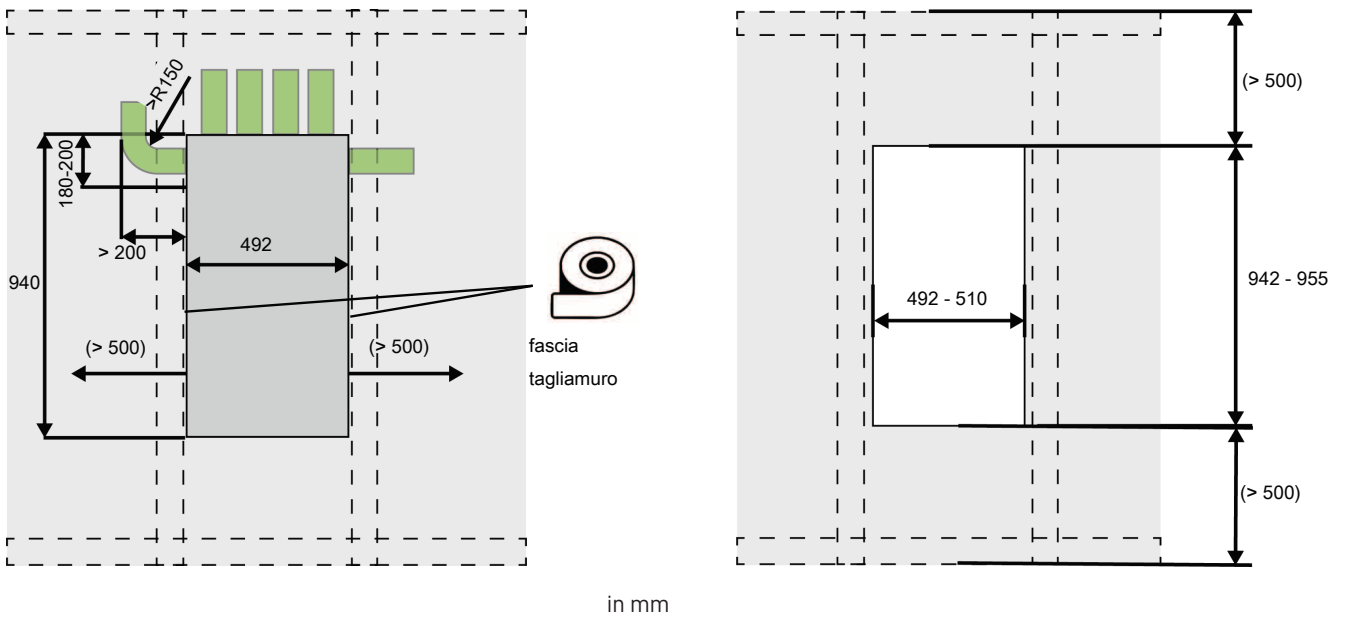
13.01523851

4.3 Distanza minima di sicurezza

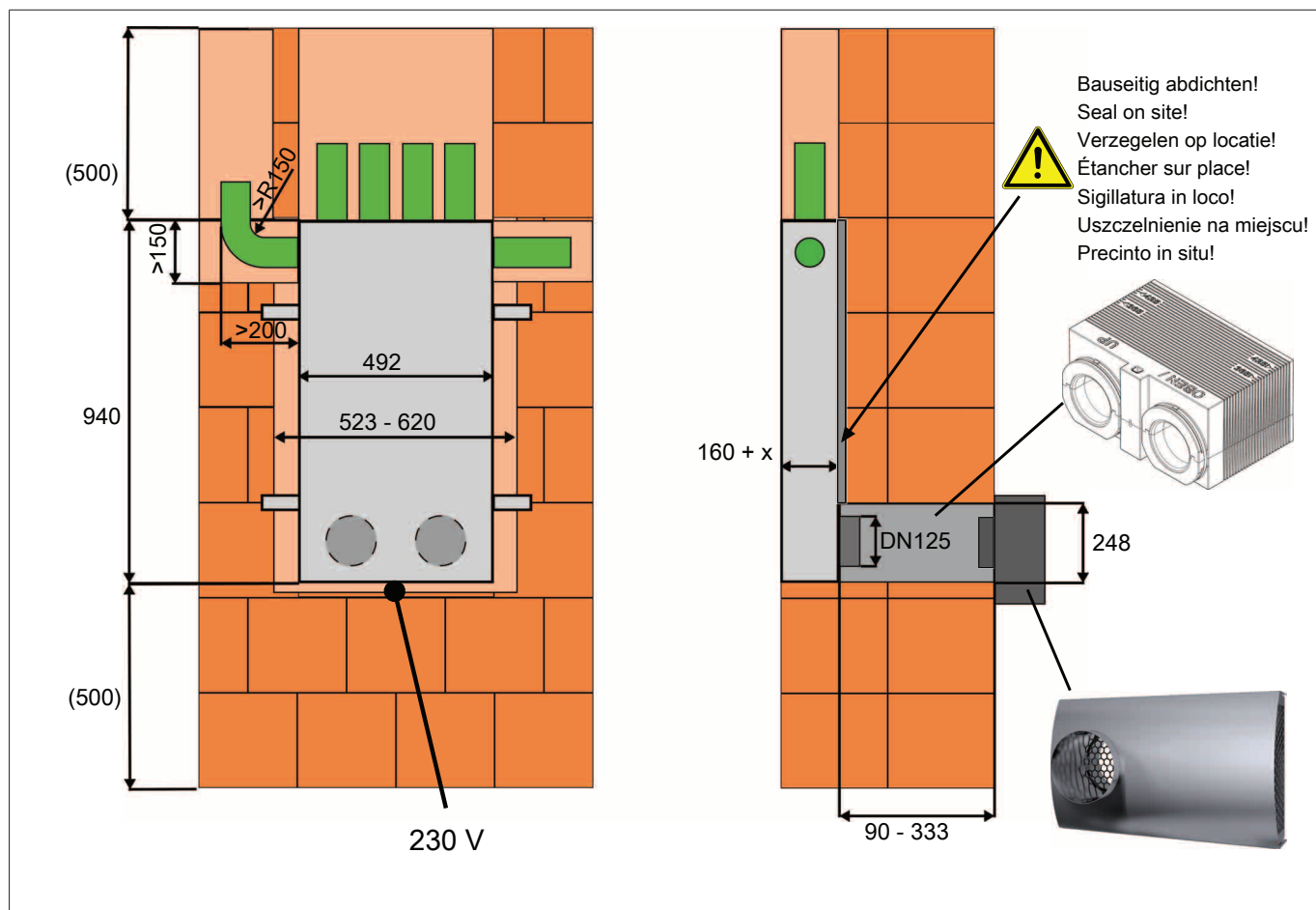


1359462923

4.4 Esempio di misurazione: Parete a guscio



4.5 Esempio di misurazione: Parete in mattoni



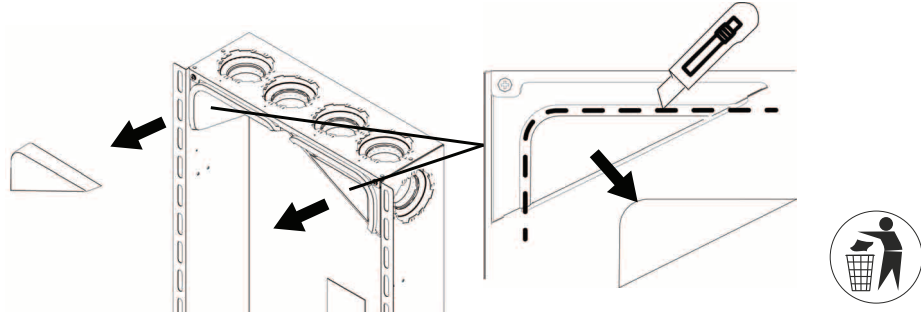
Potrebbe essere necessario applicare un isolamento termico sul retro dell'alloggiamento. I requisiti relativi all'isolamento (ad esempio lo spessore) dipendono dalle normative nazionali.

La profondità (160 mm) deve essere aumentata dello spessore dell'isolante (x).

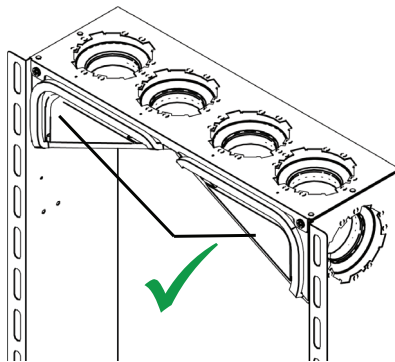
Il collegamento alla parete esterna deve essere realizzato dal committente (ad es. mediante intonacatura)

5 Predisposizione per l'uso centralizzato o decentralizzato

uso decentralizzato o semi-centralizzato

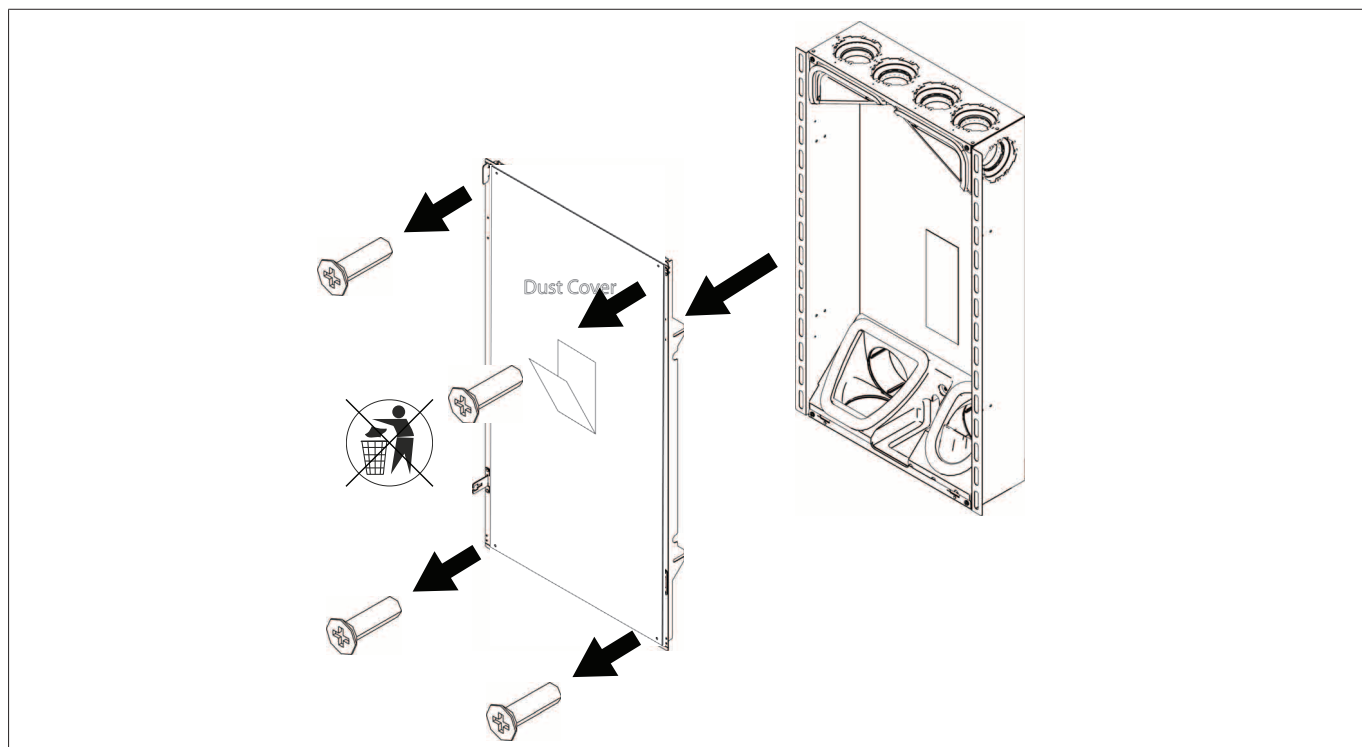


solo per uso interno

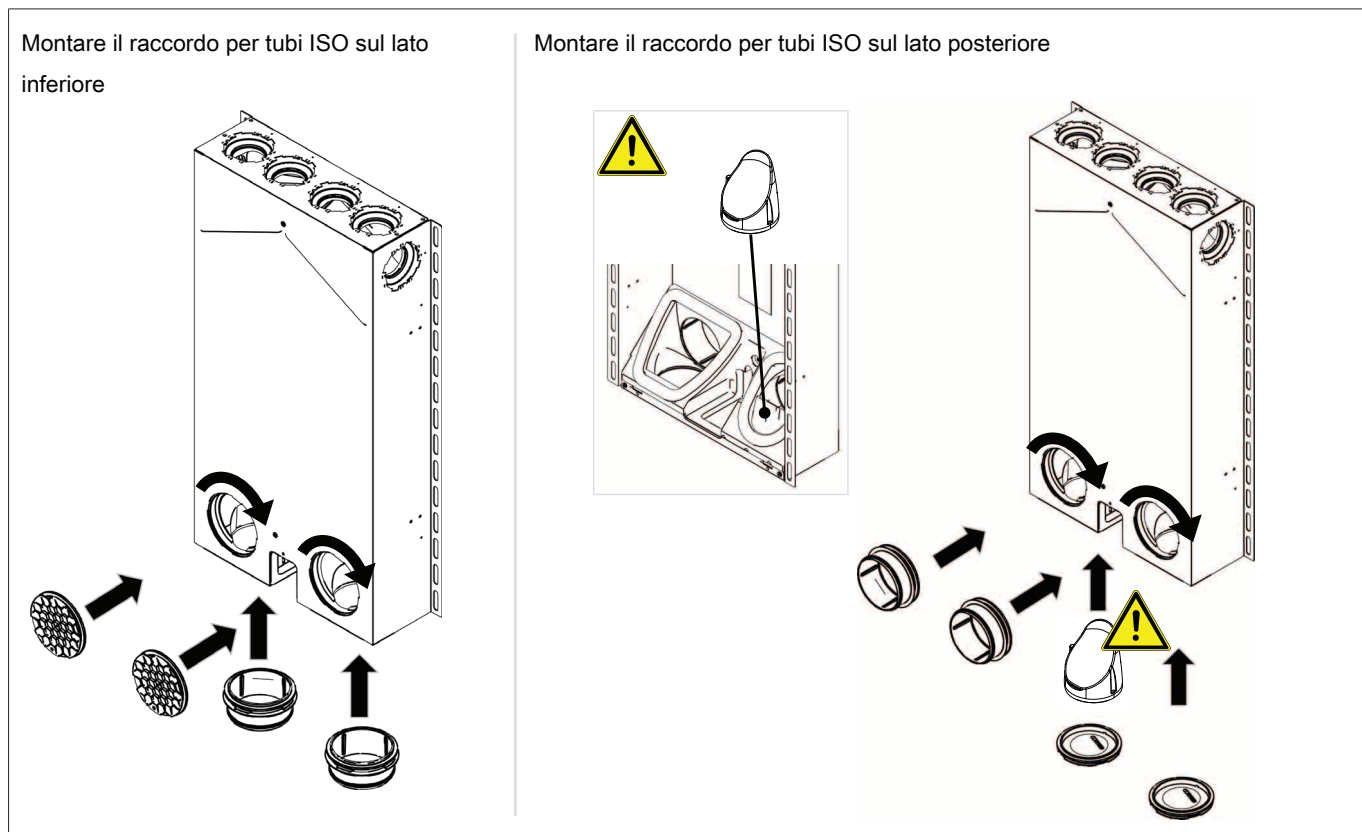


6 Installazione della scatola da incasso

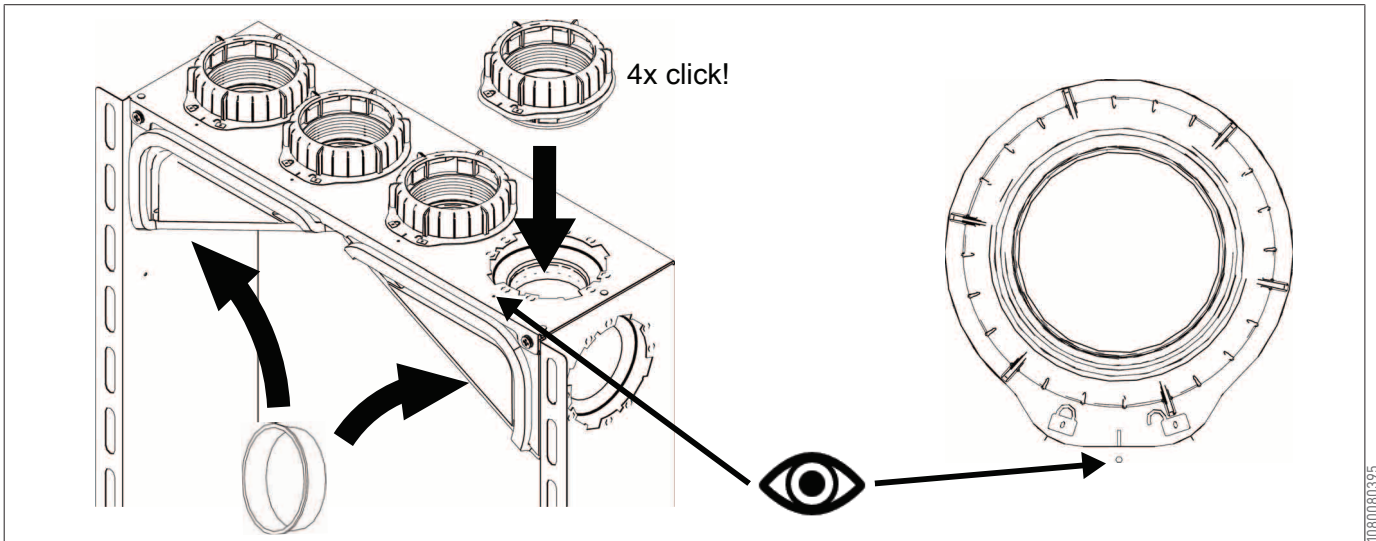
1 Rimozione del telaio in gesso



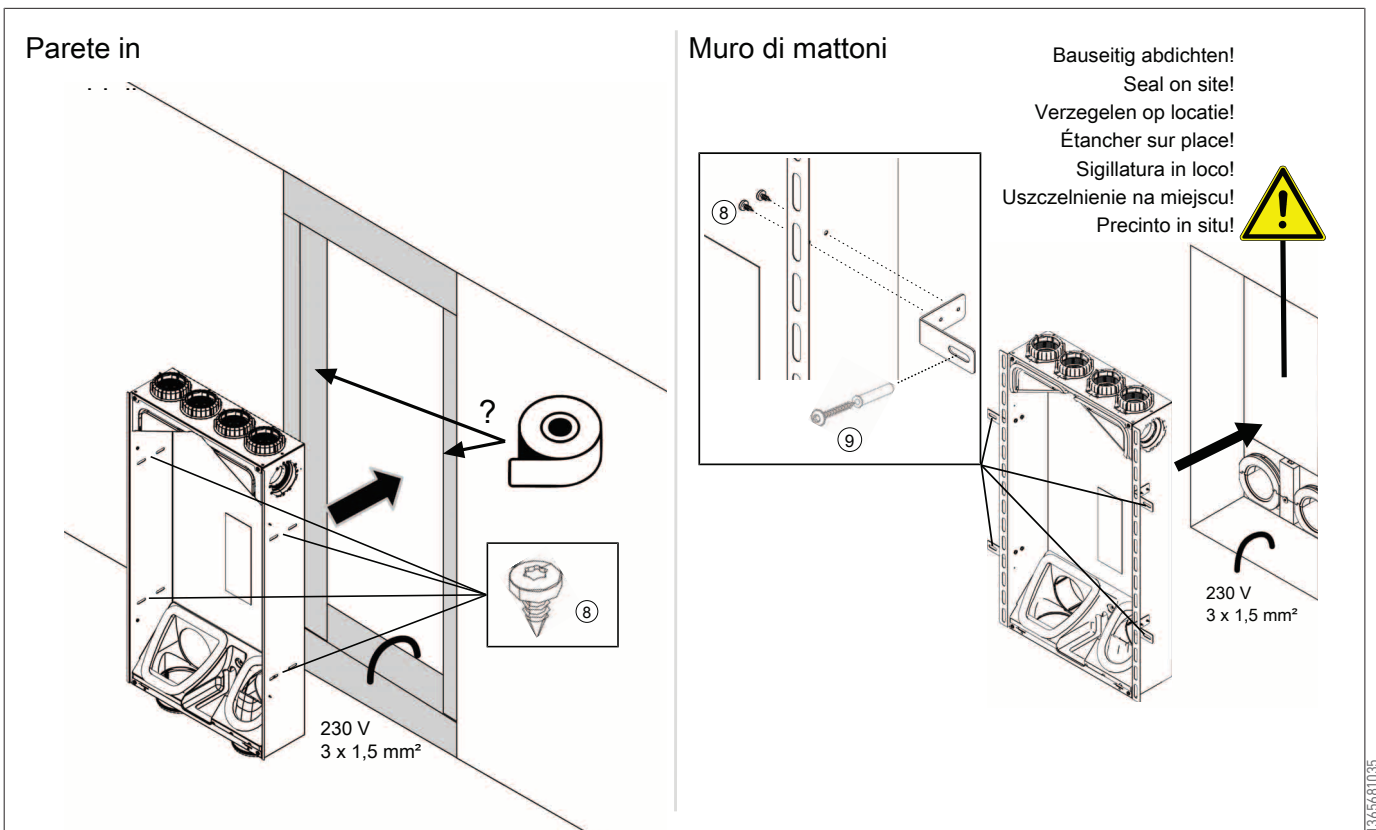
2 Installazione dei raccordi per tubi ISO



3 Installazione delle prese

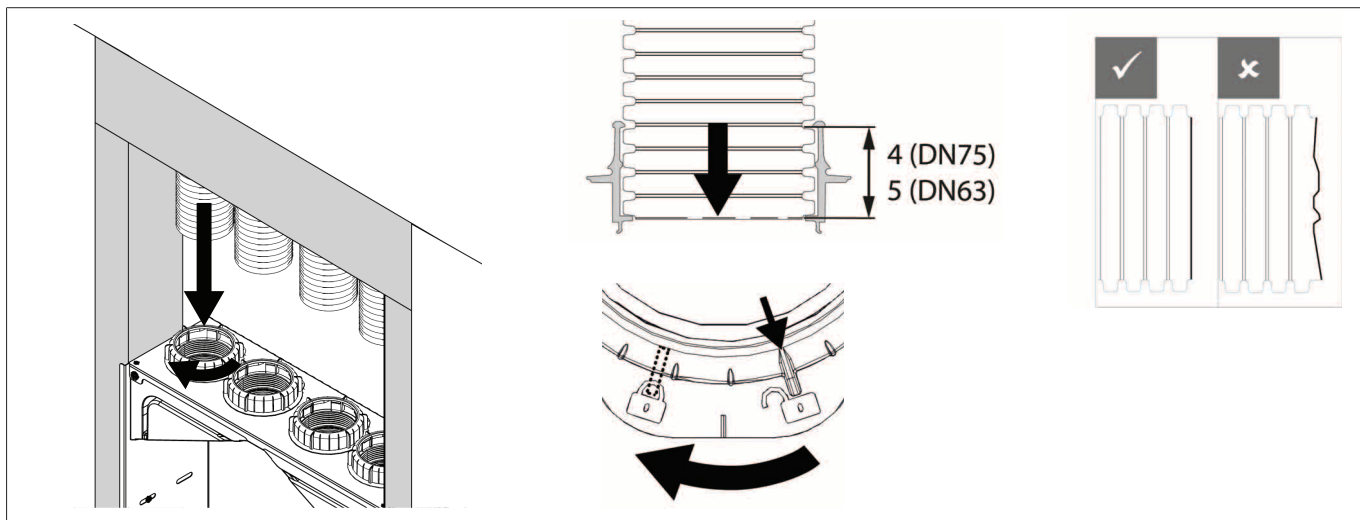


4 Inserimento dell'alloggiamento nella parete

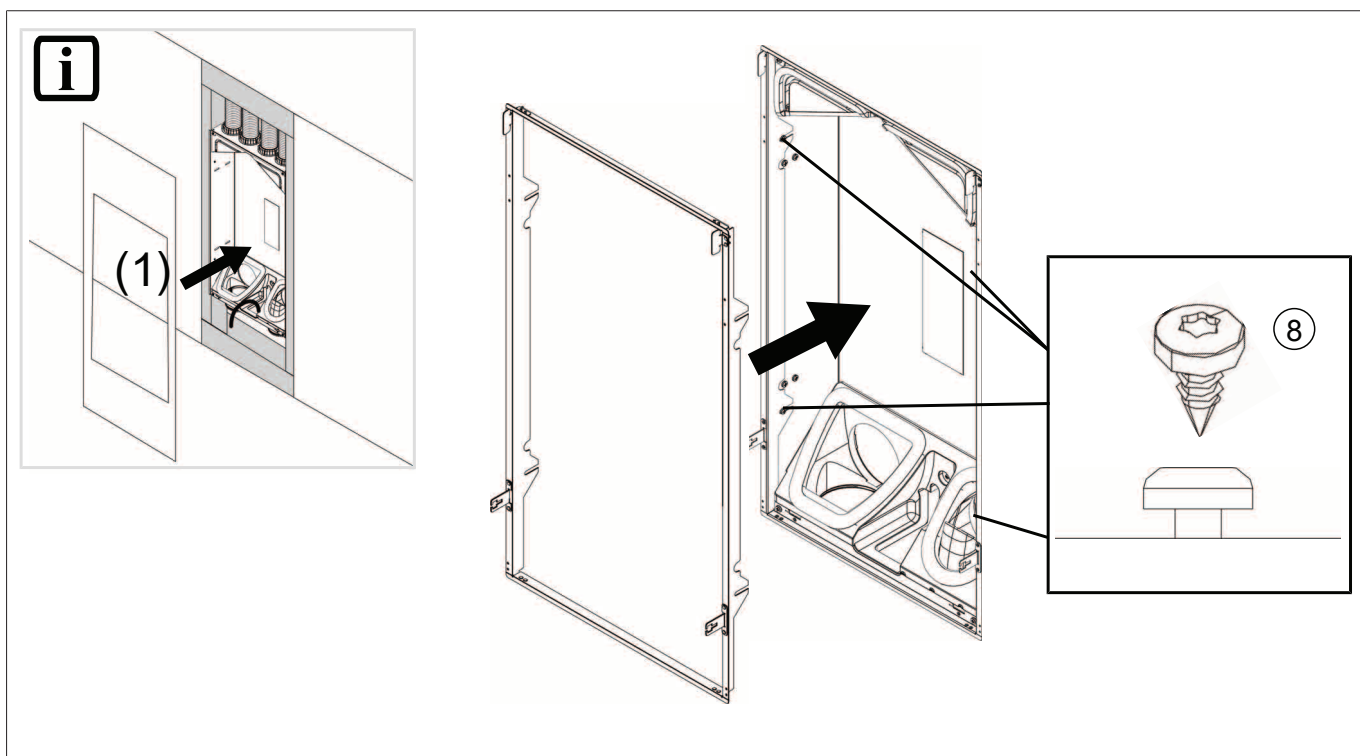


- ▶ 1. Per pareti in mattoni: Incollare l'isolante sul retro dell'alloggiamento. Rispettare le normative nazionali. L'isolamento non è compreso nella fornitura.
 - ▶ 2. Per pareti in mattoni: Riempire eventuali spazi vuoti tra l'alloggiamento e la parete con della schiuma.
 - ▶ 3. Per la parete esterna: Posizionare le strisce isolanti tra l'alloggiamento e il profilo metallico.
- ⇒ Antivibranti.

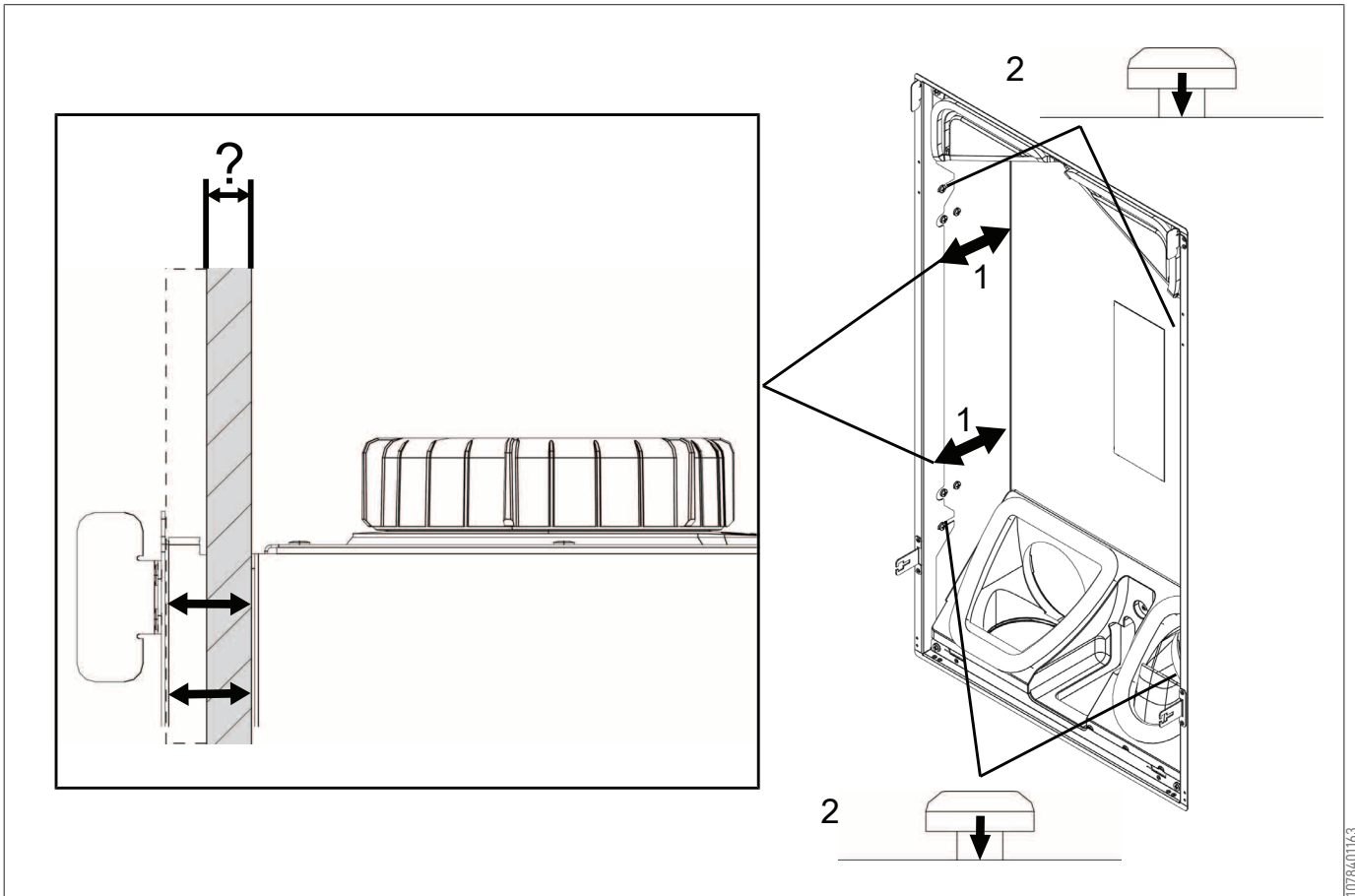
5 Collegamenti



6 Montaggio del telaio in gesso

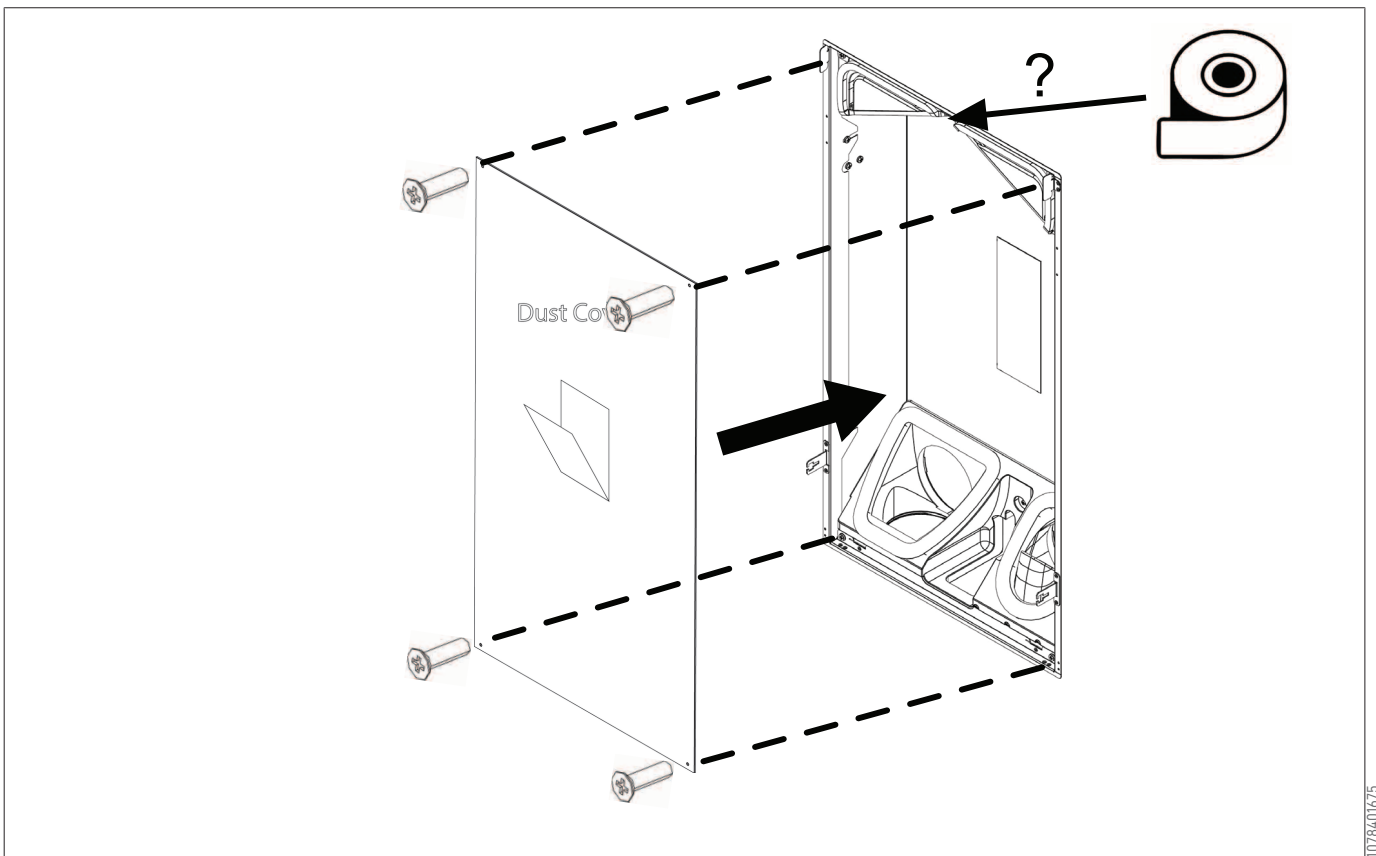


7 Regolazione del telaio in gesso in base alla larghezza della parete



107840163

8 Sigillatura dell'alloggiamento



107840165



Brink Climate Systems B.V.

Wethouder Wassebaliestraat 8, NL-7951SN Staphorst

T: +31 (0) 522 46 99 44

E: info@brinkclimatesystems.nl

www.brinkclimatesystems.nl