

### 9.1 Onderhoud door de gebruiker

Het onderhoud voor de gebruiker blijft beperkt tot het periodiek reinigen van het filter.

Afhankelijk van de stofproductie in de woning wordt in eerste instantie geadviseerd het filter iedere maand te reinigen.

In stoffige ruimten (nieuwe woning) dient dit onderhoud vaker te worden uitgevoerd.

#### Reinigen van het filter door de gebruiker

1. Zet de ruimtethermostaat 5 °C lager dan de omgevingstemperatuur.
2. Laat het toestel afkoelen tot omgevingstemperatuur.
3. Schakel de netvoeding uit.
4. Neem het filter uit het toestel en maak het schoon met behulp van een stofzuiger.
5. Plaats het filter hierna op dezelfde wijze terug als bij het uitnemen.
6. Schakel de netvoeding in.
7. **Druk 5 seconde op de "R"-toets om de "filter-teller" weer op nul te zetten;** ook wanneer de filtermelding nog niet zichtbaar was voor het schoonmaken resp. vervangen van het filter!  
Wanneer dit niet wordt gedaan zal er een onjuiste melding komen dat het filter moet worden schoongemaakt.
8. Stel de ruimtethermostaat weer in op de gewenste temperatuur.

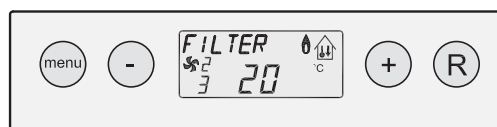
#### Filtermelding op Brink eBus klokthermostaat:

Op het display van de Brink eBus klokthermostaat zal na bepaalde interval de melding "Filter" in beeld verschijnen.



Display Brink eBus klokthermostaat

Tegelijk met de filtermelding op de ruimtethermostaat staat ook de filtermelding op het display van het Allure toestel.



Display Allure luchtverwarmer

Wanneer deze filtermelding verschijnt, wordt geadviseerd het filter in te luchtverwarmer schoon te maken, respectievelijk te vervangen. Na reinigen/vervangen van het filter kan men de filtermelding op het display van de Brink eBus klokthermostaat laten verdwijnen door gedurende 5 seconden op de "Reset"-knop ('R'-toets) op het bedieningspaneel van de Allure luchtverwarmer te drukken.

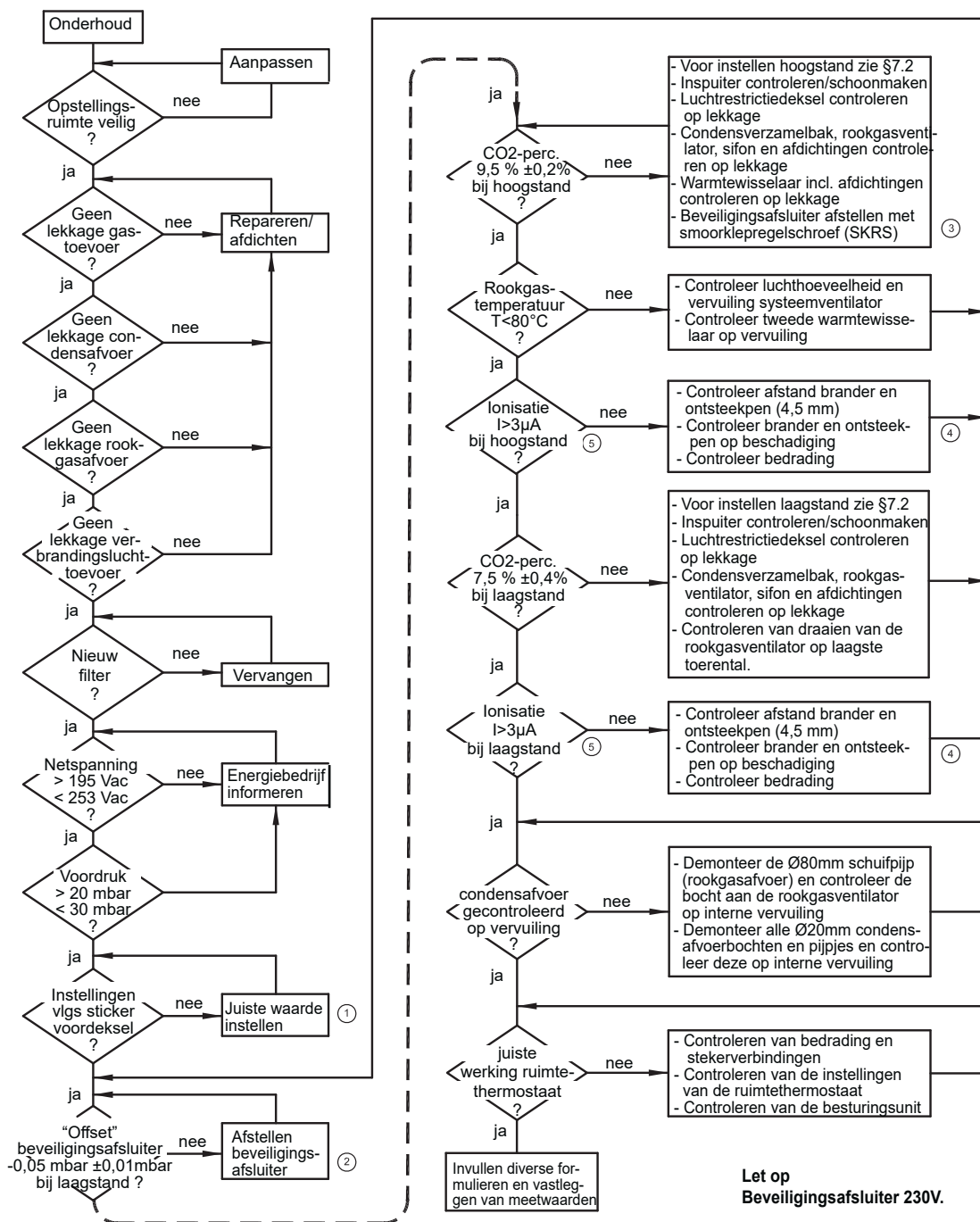


Display Allure luchtverwarmer

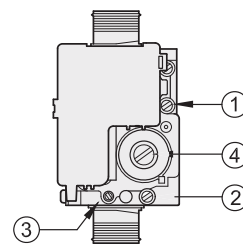
5 sec.

### 9.2 Onderhoud door de installateur

Het onderhoud door de installateur dient eenmaal per jaar plaats te vinden. Voor onderhoud zie onderstaand blokschema.

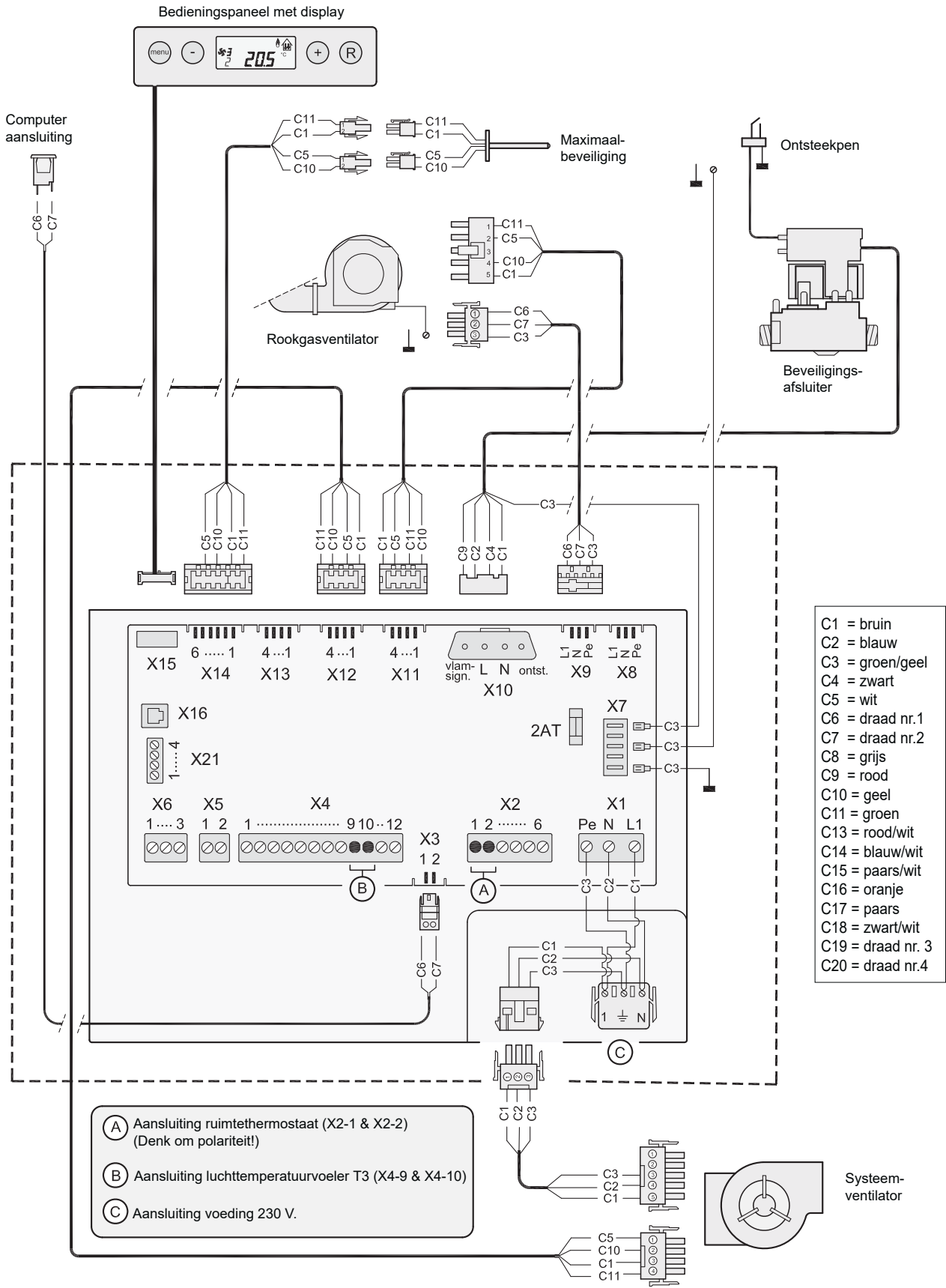


- ① Voor het meten bij branden op hoogstand moet het luchtvolume van de systeemventilator op minimum 70% van het maximum luchtvolume staan ingesteld.
  - ② Alleen beveiligingsafsluiter met 'offset' regelschroef (zie figuur beveiligingsafsluiter nr.1 en nr.4)
  - ③ Afstellen beveiligingsafsluiter met smookklepregelschroef (zie figuur beveiligingsafsluiter nr.2 en nr.3)
  - ④ Brander is voorzien van een speciaal branderdek welke absoluut niet mag worden afgeborsteld; eventueel alleen reinigen met perslucht.
  - ⑤ Meet de ionisatiestroom tijdens het branden van het toestel met een ionisatiemeter.
  - ⑥ Bij het losnemen van gaskoppelingen/ beveiligingsafsluiter moet de afdichtingen vervangen worden; gaskoppelingen op lekkage controleren.
  - ⑦ Iedere 5 jaar ontsteekpen preventief vernieuwen.
- Zie § 7.2 Activeren servicemode

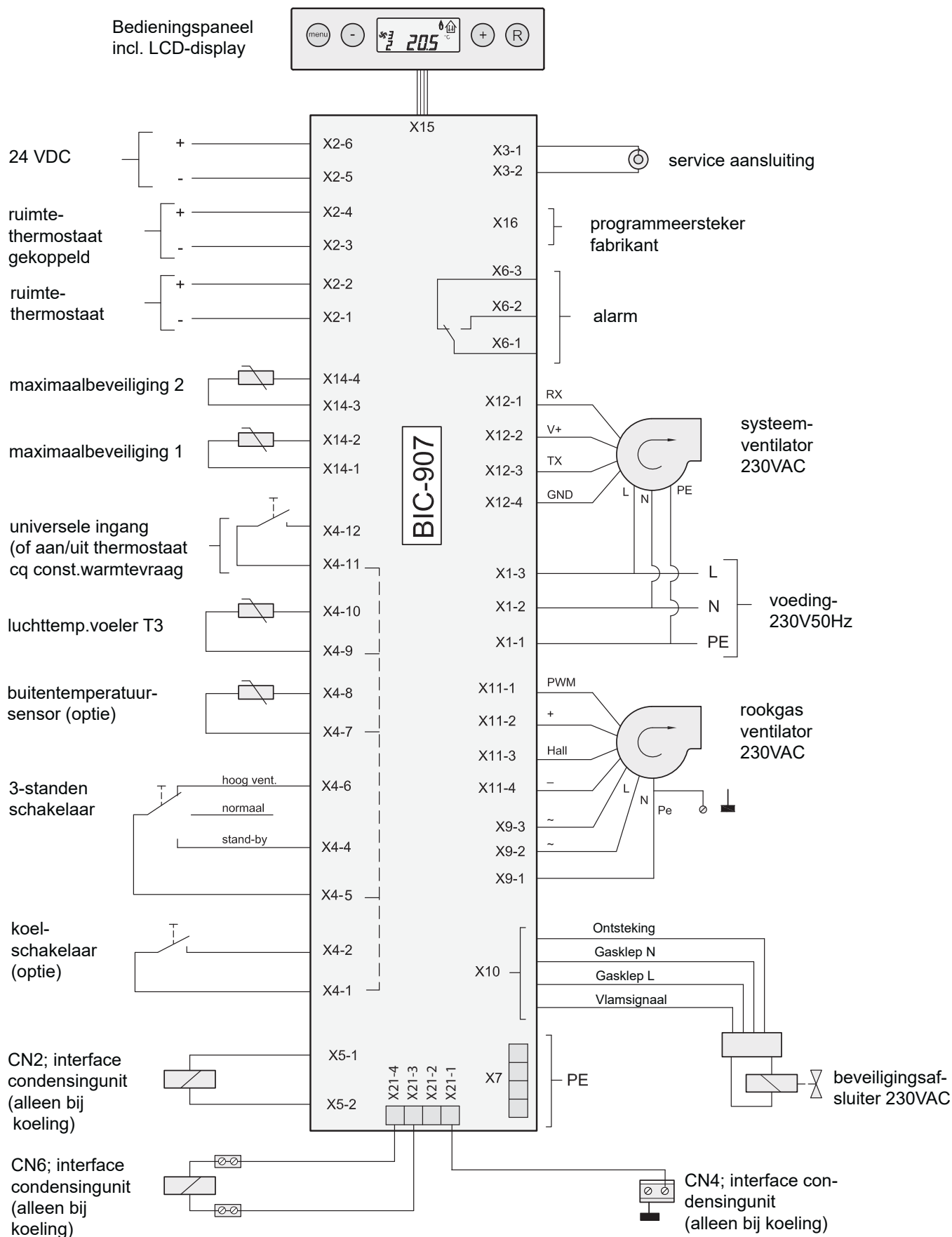


- ① meetpunt 'offset'
- ② meetpunt verschuldruk SKRS
- ③ smookklepregelschroef (SKRS)
- ④ 'offset' regelschroef

10.1 Bedradingschema



10.2 Aansluitschema



11.1 Exploded view Allure-serie Upflow

