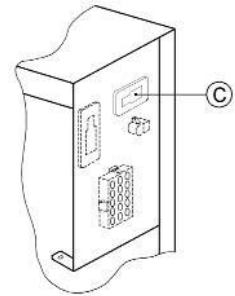


Chronotherm Vision Modulation met losse ventilatieschakelaar. Chronotherm Vision Modulation mit separatem Lüftungsschalter. Chronotherm VisionModulation avec commutateur de ventilation séparé

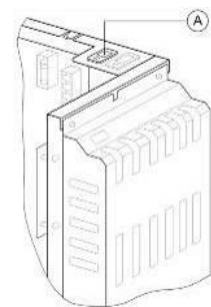
1. Aansluiten Chronotherm Vision Modulation (510403) op Allure en SWB HR

De Chronotherm Vision Modulation wordt bij een Allure versie V4.0, V3.0 en V2.x aangesloten op de OpenTherm ingang aansluiting C van de schakelkast.



6228

De Chronotherm Vision Modulation wordt bij een SWB HR aangesloten op de OpenTherm ingang aansluiting A van de schakelkast.



6229

Voor de OpenTherm aansluitingen geldt dat het een 2-draads aansluiting is, waarbij verwisseling van de draden geen invloed heeft op de werking van het toestel.

2. Aansluiten 4-standen schakelaar (540263) als koeling- en ventilatieschakelaar

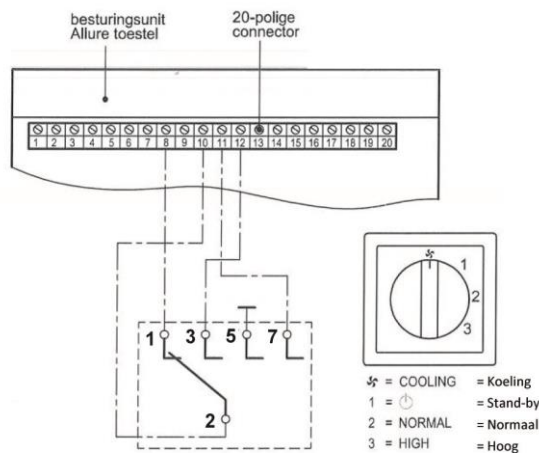
Allure V4.0, V3.0, V2.x

Sluit een draad aan tussen positie 8 van de 20-polige (resp.16-polige) connector en de aansluiting '1' van de schakelaar.

Sluit een draad aan tussen positie 10 van de 20-polige (resp.16-polige) connector en de aansluiting '2' van de schakelaar.

Sluit een draad aan tussen positie 11 van de 20-polige (resp.16-polige) connector en de aansluiting '7' van de schakelaar.

Sluit een draad aan tussen positie 12 van de 20-polige (resp.16-polige) connector en de aansluiting '5' van de schakelaar.



----- = Aan te leggen bedrading door de installateur

E 2347

Chronotherm Vision Modulation met losse ventilatieschakelaar. Chronotherm Vision Modulation mit separatem Lüftungsschalter. Chronotherm VisionModulation avec commutateur de ventilation séparé

SWB HR

Maak het toestel spanningsloos door de netvoeding uit te schakelen.
Neem connector X5 los van de branderautomaat.

Monteer het insteekcontact van de oranje draad op positie X5-13 van de connector X5.

Monteer het insteekcontact van de paars/witte draad op positie X5-12 van de connector X5.

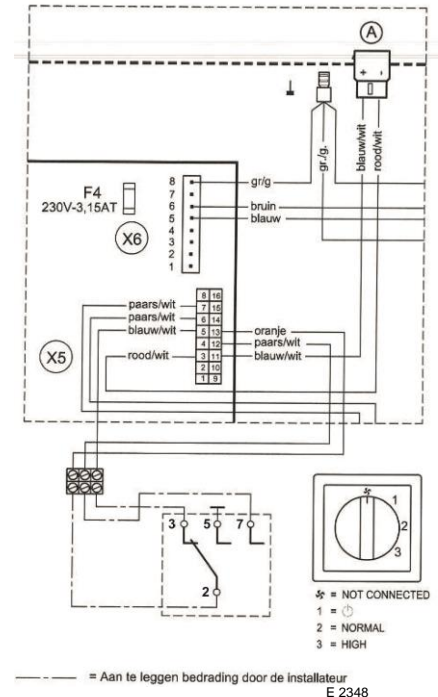
Monteer het insteekcontact van de blauw/witte draad op positie X5-5 van de connector X5.

Plaats connector X5 terug op de branderautomaat.

Sluit op de kroonsteen de kabel naar de 4-standen schakelaar aan:

- Verbind aansluiting '2' van de schakelaar met de oranje draad.
- Verbind aansluiting '7' van de schakelaar met de paars/witte draad.
- Verbind aansluiting '3' van de schakelaar met de blauw/witte draad.

Schakel de netvoeding weer in.



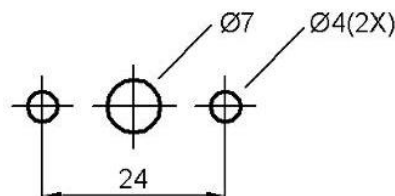
3. Monteren 4-standen schakelaar

Op het toestel

De 4-standen schakelaar kan in een gat met diameter 39 mm in het zijpaneel van de luchtverwarmer gemonteerd worden.

De montageplaat van de schakelaar wordt daarbij vanaf de buitenzijde van het toestel vastgeschroefd met de meegeleverde schroeven en moeren M3 (2 gaten boren van Ø 3,5 mm; montageplaat van de schakelaar als mal gebruiken).

Als er geen gat met diameter 39 mm beschikbaar is, kan de 4-standen schakelaar gemonteerd worden door 3 gaten volgens onderstaande afbeelding (tevens boormal) op een willekeurige plaats in het plaatwerk van de luchtverwarmer te boren. De montageplaat wordt daarbij aan de binnenzijde van het casco geplaatst en de afdekplaat van de 4-standen schakelaar aan de buitenzijde. Met de schroeven M3 x 10 mm kan de afdekplaat aan de montageplaat vastgeschroefd worden.



6230

Met de wandcontactdoos

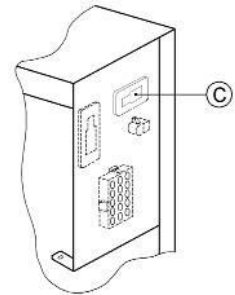
Met de meegeleverde opbouw wandcontactdoos is de 4-standen schakelaar op elke willekeurige locatie op een muur te monteren.

Als ter plekke een vrije inbouw wandcontactdoos beschikbaar is, is de 4-standen schakelaar ook daarin te plaatsen.

Chronotherm Vision Modulation met losse ventilatieschakelaar. Chronotherm Vision Modulation mit separatem Lüftungsschalter. Chronotherm VisionModulation avec commutateur de ventilation séparé

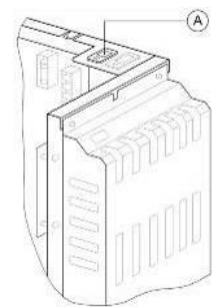
1. Anschluss Chronotherm Vision Modulation (510403) an Allure und SWB HR

Der Anschluss des Chronotherm Vision Modulation erfolgt bei einem Allure-Gerät der Version V4.0, V3.0 und V2.x an die OpenTherm-Eingangsschnittstelle C des Schaltschranks.



6228

Der Anschluss des Chronotherm Vision Modulation erfolgt bei einem SWB HR-Gerät an die OpenTherm-Eingangsschnittstelle A des Schaltschranks.



6229

Für die OpenTherm-Anschlüsse gilt, dass es sich um einen zweiadrigen Anschluss handelt, bei dem das Vertauschen der Adern keinen Einfluss auf das Funktionieren des Geräts hat.

2. Anschließen des 4-Stufenschalters (540263) als Kühlungs- und Lüftungsschalter

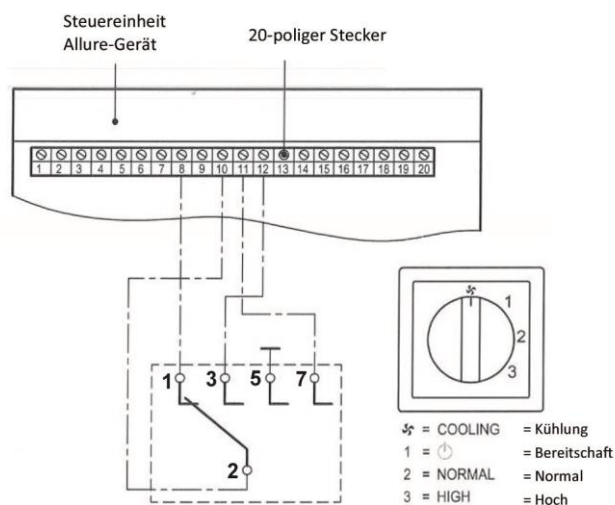
Allure V4.0, V3.0, V2.x

Einen Draht zwischen der Position 8 des 20-poligen (bzw.16-poligen) Steckers und dem Anschluss '1' des Schalters anschließen.

Einen Draht zwischen der Position 10 des 20-poligen (bzw.16-poligen) Steckers und dem Anschluss '2' des Schalters anschließen.

Einen Draht zwischen der Position 11 des 20-poligen (bzw.16-poligen) Steckers und dem Anschluss '7' des Schalters anschließen.

Einen Draht zwischen der Position 12 des 20-poligen (bzw.16-poligen) Steckers und dem Anschluss '3' des Schalters anschließen.



----- = Vom Installateur zu verlegende Verdrahtung

E 2347

Chronotherm Vision Modulation met losse ventilatieschakelaar. Chronotherm Vision Modulation mit separatem Lüftungsschalter. Chronotherm Vision Modulation avec commutateur de ventilation séparé

SWB HR

Das Gerät durch Ausschalten der Netzstromversorgung spannungslos schalten.

Den Stecker X5 vom Brennerautomaten lösen.

Den Steckkontakt des orangenen Drahtes an der Position X5-13 des Steckers X5 montieren.

Den Steckkontakt des violett/weißen Drahtes an der Position X5-12 des Steckers X5 montieren.

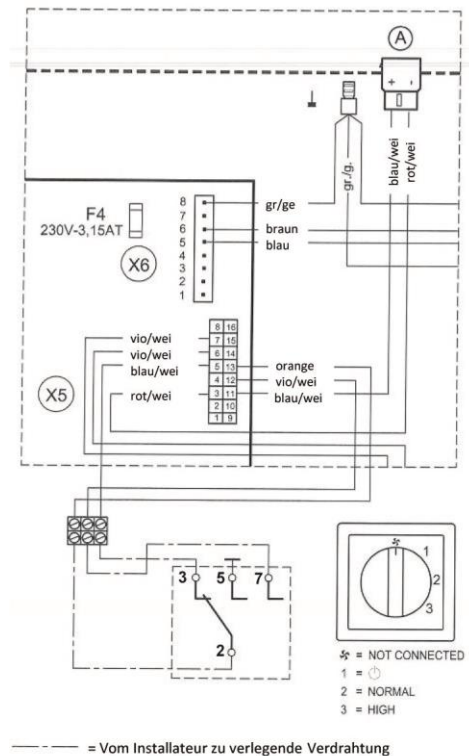
Den Steckkontakt des blau/weißen Drahtes an der Position X5-5 des Steckers X5 montieren.

Den Stecker X5 am Brennerautomaten wieder aufstecken.

An der Lüsterklemme das Kabel zum 4-Stufenschalter anschließen:

- Den Anschluss '2' des Schalters mit dem orangefarbenen Draht verbinden.
- Den Anschluss '7' des Schalters mit dem violett/weißen Draht verbinden.
- Den Anschluss '3' des Schalters mit dem blau/weißen Draht verbinden.

Die Netzversorgung wieder einschalten.



E 2348

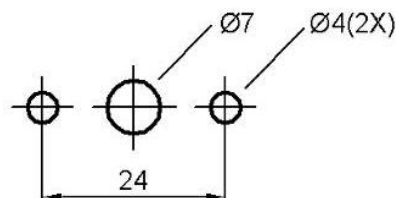
3. Montage des 4-Stufenschalters

Am Gerät

Der 4-Stufenschalter kann in eine Bohrung mit einem Durchmesser von 39 mm in der Seitenwand des Warmluftherzeugers eingebaut werden.

Die Montageplatte wird dabei von der Außenseite des Geräts mit den mitgelieferten Schrauben und Muttern M3 festgeschraubt (2 Löcher von $\varnothing 3,5$ mm bohren; die Montageplatte des Schalters als Bohrschablone verwenden).

Ist keine Bohrung mit einem Durchmesser von 39 mm verfügbar, kann der 4-Stufenschalter montiert werden, indem 3 Löcher gemäß nachstehendem Löcher Bild (ebenfalls Bohrschablone) an einer beliebigen Stelle in der Blechwand des Warmluftherzeugers gebohrt werden. Die Montageplatte wird dabei an der Innenseite des Gehäuses angebracht und das Abdeckblech des 4-Stufenschalters an der Außenseite. Mit den Schrauben M3 x 10 mm lässt sich das Abdeckblech an der Montageplatte festschrauben.



6230

Mit der Wandsteckdose

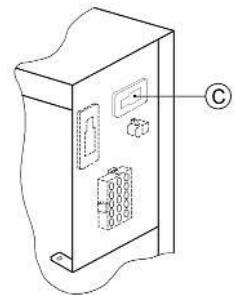
Mit der mitgelieferten Aufbauwandsteckdose lässt sich der 4-Stufenschalter an jeder beliebigen Stelle an einer Wand montieren.

Wenn vor Ort eine freie Einbauwandsteckdose verfügbar ist, kann der 4-Stufenschalter auch in diesen eingebaut werden.

Chronotherm Vision Modulation met losse ventilatieschakelaar. Chronotherm Vision Modulation mit separatem Lüftungsschalter. Chronotherm VisionModulation avec commutateur de ventilation séparé

1. Branchement du Chronotherm Vision Modulation (510403) sur l'Allure et sur le SWB HR

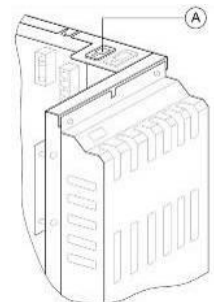
Pour l'Allure version V4.0, V3.0 et V2.x, le thermostat Chronotherm Vision Modulation est branché sur l'entrée de connexion C Open Therm du boîtier de connexion.



6228

Pour le SWB HR, le thermostat Chronotherm Vision Modulation est branché sur l'entrée de connexion A OpenTherm du boîtier de connexion.

Les connexions OpenTherm se font à 2 fils. L'interversion des fils n'influence pas le fonctionnement de l'appareil.



6229

2. Branchement du Commutateur 4 positions (540263) comme commutateur de refroidissement et de ventilation

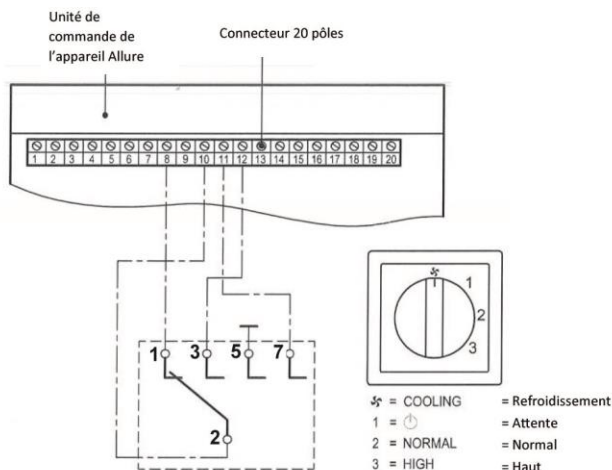
Allure V4.0, V3.0, V2.x

Connecter un fils entre la position 8 du connecteur 20 pôles (resp.16 pôles) et le connecteur '1' du commutateur.

Connecter un fils entre la position 10 du connecteur 20 pôles (resp.16 pôles) et le connecteur '2' du commutateur.

Connecter un fils entre la position 11 du connecteur 20 pôles (resp.16 pôles) et le connecteur '7' du commutateur.

Connecter un fils entre la position 12 du connecteur 20 pôles (resp.16 pôles) et le connecteur '3' du commutateur.



----- = Fils à poser par l'installateur

E 2347

Chronotherm Vision Modulation met losse ventilatieschakelaar. Chronotherm Vision Modulation mit separatem Lüftungsschalter. Chronotherm VisionModulation avec commutateur de ventilation séparé

SWB-HR

Mettre l'appareil hors tension en coupant l'alimentation.

Débrancher le connecteur X5 du brûleur automatique.

Monter la fiche du fil orange sur la position X5-13 du connecteur X5.

Monter la fiche du fil violet/blanc sur la position X5-12 du connecteur X5.

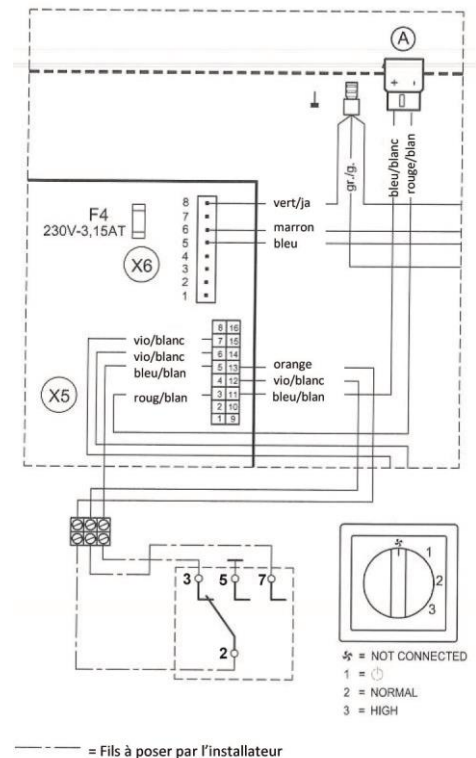
Monter la fiche du fil bleu/blanc sur la position X5-5 du connecteur X5.

Rebrancher le connecteur X5 sur le brûleur automatique.

Brancher sur le domino le câble allant vers le commutateur 4 positions:

- Brancher le connecteur '2' du commutateur au fils orange.
- Brancher le connecteur '7' du commutateur au fils violet/blanc.
- Brancher le connecteur '3' du commutateur au fils bleu/blanc.

Remettre l'alimentation sous tension.



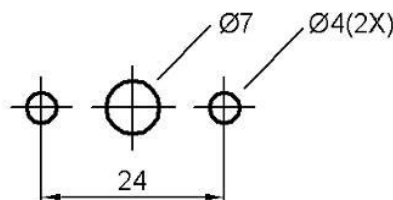
3. Montage du commutateur 4 positions

Sur l'appareil

Le commutateur 4 positions peut être monté dans un trou de 39 mm de diamètre sur le panneau latéral du générateur d'air chaud.

La plaque de montage du commutateur est alors fixée depuis l'extérieur de l'appareil au moyen des vis et des boulons M3 fournis (percer 2 trous de Ø 3,5 mm; utiliser la plaque de montage du commutateur comme gabarit).

S'il n'y a pas de trou de 39 mm de diamètre de disponible, le commutateur 4 positions peut être monté en perçant 3 trous conformément à la figure ci-dessous (utilisable comme gabarit de perçage) à n'importe quel endroit de l'habillage du générateur d'air chaud. La plaque de montage est alors placée à l'intérieur de l'habillage et la plaque de recouvrement du commutateur 4 positions est placée à l'extérieur. La plaque de recouvrement peut être fixée au moyen de vis M3 x 10 mm.



6230

Avec la prise de courant murale

Grâce à la prise de courant murale fournie, le commutateur 4 positions peut être monté sur un mur à n'importe quel endroit.

Si une prise de courant murale libre est disponible, le commutateur 4 positions peut y être installé.