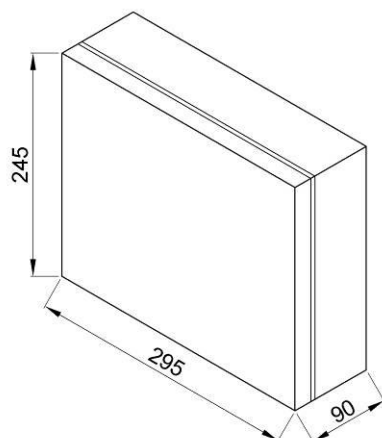


2. Installeren

2.1 Afmetingen

De uitwendige afmetingen van de Climate Master BQLS met 4 zones zonder metrische wartels zijn:

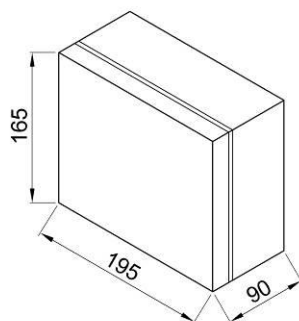
Lengte 295 mm
Breedte 245 mm
Diepte 90 mm



6023/A

De uitwendige afmetingen van de Climate Master BQLS met 2 zones zonder metrische wartels zijn:

Lengte 195 mm
Breedte 165 mm
Diepte 90 mm



6024/A

2. Installeren

2.2 Componenten BQLS

2.2.1 CV-ketel Brink Kombi Kompakt HRE

De CV-ketel moet volgens de installatievoorschriften 615246 worden geïnstalleerd.

De elektrische aansluitingen positie 6 en positie 7 op connector X4 van de branderautomaat van de CV-ketel moeten worden verbonden met de uitgang 'CV' van de Climate Master.

De elektrische aansluitingen positie 4 en positie 5 op connector X4 van de branderautomaat van de CV-ketel moeten worden verbonden met de uitgang 'MIT' van de Climate Master, indien de MIT functie gewenst is. De doorverbinding tussen positie 4 en positie 5 op connector X4 van de branderautomaat dient te worden verwijderd.

De branderautomaat van de Brink Kombi Kompakt HRE is af fabriek voorzien van standaardinstellingen. Om de regeling met de MIT functie optimaal te laten functioneren is de volgende instelling van de parameters nodig:

- Parameter 2 = 2
- Parameter 3 = 50% (of 30%), afhankelijk van het gewenste vermogen
- Parameter 8 = 0

2.2.2 Klokthermostaat



Specificaties:

- Aan/uit klokthermostaat met 'Touch-screen' voor **verwarmen en koelen**.
- Met MIT schakelaar.
- Brink artikelnummer **510400**.
- Standaard batterijvoeding (3 stuks AAA 1,5V).
- Schakelstroom 0,02A - 1A.
- 7-draads aansluiting op Climate Master BQLS met 4 zones (waarvan 2 draden voor de MIT schakelaar).
- 3-draads aansluiting op Climate Master BQLS met 2 zones.
- Contact R van de thermostaat aansluiten op contact L~24V van de Climate Master.
- Contact W van de thermostaat aansluiten op contact W van de Climate Master (bij warmtevraag van de thermostaat worden de contacten R en W op de thermostaat gemaakt).
- Contact C van de thermostaat aansluiten op contact N~24V van de Climate Master voor permanente voeding van de thermostaat (batterijen kunnen daarbij dienen als 'back-up').
- Contact Y van de thermostaat aansluiten op contact Y van de Climate Master met 4 zones (bij koelvraag van de thermostaat worden de contacten R en Y op de thermostaat gemaakt).
- Contact G van de thermostaat aansluiten op contact G van de Climate Master met 4 zones (bij schakelen van de ventilator worden de contacten R en G op de thermostaat gemaakt).
- Contact L van de thermostaat aansluiten op contact MIT van de Climate Master.
- Contact E van de thermostaat aansluiten op andere contact MIT van de Climate Master (contacten MIT kunnen gewisseld worden).

2. Installeren

2.2.3 Aan/uit thermostaat Round met MIT schakelaar



Specificaties:

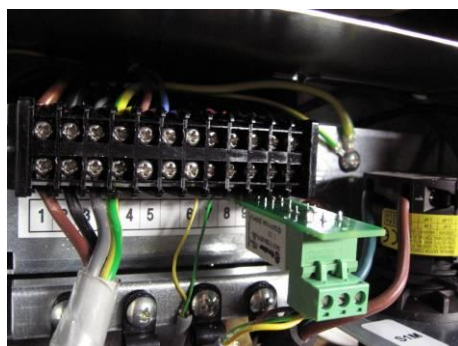
- Aan/uit thermostaat voor verwarmen.
- Mechanische schakelaar voor MIT.
- Brink artikelnummer **510305**.
- 2-draads aansluiting (schroefklemmen) voor verwarmen.
- Voeding door PowerStealing 24VAC (specificatie Honeywell).
- Schakeluitgang (aan/uit) thermostaat opent bij stijgende temperatuur
- Contact R van de thermostaat aansluiten op contact L~24V van de Climate Master.
- Contact W van de thermostaat aansluiten op contact W van de Climate Master.
- Mechanische schakelaar voor MIT.
- 2-draads aansluiting (schroefklemmen) voor schakelaar MIT.
- Contacten G en Y van de thermostaat aansluiten op ingang MIT van de Climate Master.

2.2.4 Warmtepomp

Voor het aansturen van de warmtepomp vanuit de Climate Master met 4 zones is een interface noodzakelijk. Deze interface wordt meegeleverd met de warmtepomp.

De interface kan met de uitstekende pennen rechtstreeks op de aansluitingen 8, 9 en 10 van kroonstrip in de schakelkast van de warmtepomp aangesloten worden.

Let op: de aansluitingen in de schakelkast van de warmtepomp schakelen 230 V. Zorg dat de voedingsspanning van de warmtepomp uitgeschakeld is bij het aansluiten van de interface.



De interface wordt via een 3-aderige kabel door de Climate Master aangestuurd met laagspanning. De aansluitingen 'KA', '+' en 'WP' van de interface en de Climate Master moeten met elkaar verbonden worden.

Let op: verwijder de permanente doorlussingen aan de achterkant van de aansluitingen 8, 9 en 10 van de kroonstrip, anders zal de interface de warmtepomp niet schakelen.

Voor de overige aansluitingen van de warmtepomp wordt verwezen naar de installatievoorschriften van de warmtepomp. De 'digitale controller' van de warmtepomp (binnen montage) wordt met een 2-aderige 230 V kabel aangesloten op de buitenunit.

Let op: om de buitenunit bij storing met de controller te kunnen resetten, dient eerst de 24V aansturing uit de Climate Master losgenomen te worden. De buitenunit mag geen warmte- of koelvraag hebben.

2. Installeren

2.2.7 Buitentemperatuurvoeler

Voor het automatisch laten schakelen tussen CV-ketel en warmtepomp bij warmtevraag moet een buitenvoeler aangesloten worden (NTC 12K). De schakelaar moet zodanig staan dat geen LED brandt.



De waarde van de buitentemperatuur is af te lezen op het uitleesvenster.

Af fabriek staat de schakeltemperatuur ingesteld op 5°C. Onder deze buitentemperatuur zal de CV-ketel actief zijn.

Met een hysteresis van 2 K zal de warmtepomp weer actief worden als de buitentemperatuur tot boven de 7°C stijgt.

De schakeltemperatuur en hysteresis van de automatisch CV-WP schakeling zijn door de installateur naar eigen inzicht te wijzigen. Bovendien is een tijdsduur instelbaar tussen het schakelen van CV-naar WP bedrijf.

Is geen buitenvoeler aangesloten of is de buitenvoeler kortgesloten, zullen twee liggende streepjes zichtbaar zijn op het uitleesvenster

Het wijzigen van de instellingen gaat als volgt:

- Druk bij temperatuurweergave (bedrijfssituatie) op de '+' toets; afhankelijk van een voorgaande toetsbediening verschijnt 'P.00', 'P.01' of 'P.02' in beeld. Met het drukken op de '+' en de '-' toetsen is te schakelen tussen deze drie instellingen. Als ongeveer 10 seconden geen toets bediend is, verschijnt automatisch de temperatuurweergave (bedrijfssituatie) weer in beeld.
 - 'P.00' is de waarde van de buitentemperatuur, waarbij van WP-bedrijf naar CV-bedrijf wordt geschakeld; de uitgang van de CV-ketel is onder deze buitentemperatuur actief en de uitgang van de warmtepomp is uitgeschakeld (af fabriek is 'P.00' = 5°C, instelbaar van -10°C t/m +20°C).
 - 'P.01' is de waarde van de temperatuurhysteresis. Dit getal moet bij de buitentemperatuur worden opgeteld en geeft dan de temperatuur, waarbij van CV-bedrijf naar WP-bedrijf wordt geschakeld (af fabriek is 'P.01' = 2 K, instelbaar van 0K t/m 10K; bij een buitentemperatuur van 7°C wordt de warmtepomp weer ingeschakeld bij warmtevraag en is de CV-ketel uitgeschakeld).
 - 'P.02' is de waarde van de een anti-pendeltijd tussen schakelen van CV-bedrijf naar WP-bedrijf (af fabriek is 'P.02' = 0 minuten; instelbaar van 0 = 0 minuten, 1 = 30 minuten t/m 50 = 1500 minuten).
- Als 'P.00', 'P.01' of 'P.02' in beeld is op de 'SET' toets drukken. De ingestelde waarde van de betreffende instelling verschijnt in beeld. Deze waarde is met de '+' en de '-' toetsen te wijzigen. Druk op de 'SET' toets om de gewijzigde waarde te bevestigen en in het geheugen op te slaan. Instellingaanduiding 'P.00', 'P.01' of 'P.02' komt weer in beeld. Na ongeveer 10 seconden geen toets bediend te hebben, verschijnt automatisch de temperatuur weer in beeld.
- Door de '+' en de '-' toetsen gelijktijdig langer dan 10 seconden vast te houden, worden de fabrieksinstellingen hersteld.

2. Installeren

2.2.6 Waterafsluiters



Specificaties motor:

- VC-motor Honeywell VC8610. Deze VC-motor wordt gebruikt in combinatie met een messing afsluiter met rechte doorlaat.
- 6-draads aansluiting Molex Minifit; in combinatie met de Climate Master BQLS worden slechts 3 aansluitingen met gemeenschappelijke nul gebruikt.
- Contact 2 van de motor aansluiten op contact N van de Climate Master.
- Contact 3 van de motor aansluiten op contact C van de Climate Master (afsluiter wordt gesloten of blijft gesloten bij verbonden contact 2 en 3 van de motor).
- Contact 6 van de motor aansluiten op contact O van de Climate Master (afsluiter wordt geopend of blijft open bij verbonden contact 2 en 6 van de motor).
- Schakelspanning 24VAC, 50 – 60 Hz.
- Schakelvermogen 6 VA.
- Openingstijd ongeveer 8 seconden.
- In ruststand geen vermogensopname.
- Voor het aansluiten van de VC-motor is via Brink een aansluitkabel met voorgesmonteerde 6-polige Molex Minifit stekker te verkrijgen. Deze aansluitkabel heeft een lengte van 3 m

Brink artikelnummer voor een set voor 2 zones is 510364.

Deze set bestaat uit 2 stuks VC-motor, 2 stuks afsluiter met rechte doorlaat en 2 stuks kabel.

Brink artikelnummer voor losse waterafsluiter met rechte doorlaat is 531534.

Brink artikelnummer voor losse VC-motor is 531535.

Brink artikelnummer voor losse kabel is 531440.

2. Installeren

2.2.7 Regelafsluiter MIT

Specificaties:

- Taco regelafsluiter 1202 ¾ , 3-1, 5

Brink artikelnummer voor losse regelafsluiter is 531595.

Brink artikelnummer voor MIT set is 510384.

Deze set bestaat uit 1 stuks VC-motor, 1 stuks afsluiter met rechte doorlaat, 1 stuks kabel en 1 stuks Taco regelafsluiter.



2.2.8 BQLS kit 3-wegklep

Brink artikelnummer voor een set is 510389.

Deze set bestaat uit 1 stuks messing 3-wegklep, 1 stuks VC-motor en 1 stuks kabel.



2.2.9 Drukverschilregelaar AVDO

Brink artikelnummer is 510151.

